

15 Marzo 2010

# Weekly Corporate & Financial Monitor

Area Pianificazione Strategica, Research& IR



Le principali *rating action* dell'ultima settimana:

## ❑ Settore Finanziario:

- **BANCO POPOLARE:** Confermato rating “A-”; outlook negativo (S&P)
- **SISTEMA BANCARIO AMERICANO:** Confermato outlook negativo (Fitch)
- **AMERIPRICE FINANCIAL:** Upgrade outlook a stabile da negativo (Moody's)
- **BANCHE CIPRIOTE:** Confermati ratings; downgrade outlook a negativo (Fitch)

## ❑ Stati sovrani, Regioni e Provincie:

- **LITUANIA:** Confermato rating “BBB”; outlook stabile da negativo (Fitch)
- **PORTOGALLO:** Confermato rating “AA”; outlook negativo (Fitch)
- **GRECIA:** Confermato rating “BBB+”; outlook negativo (Fitch)

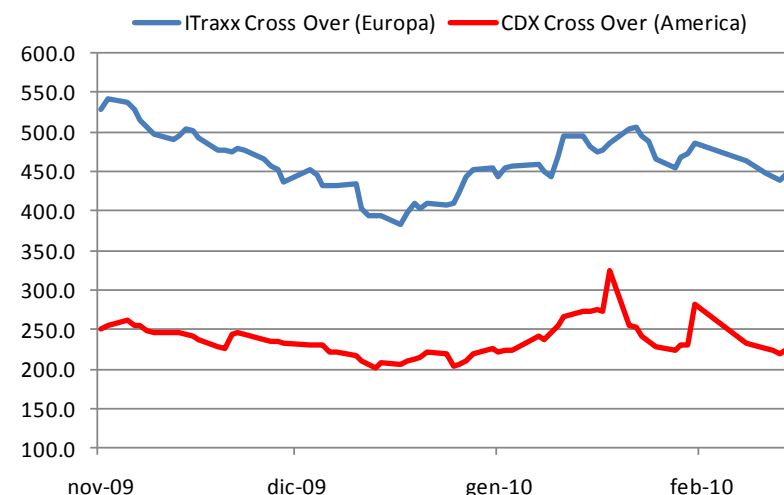
## ❑ Settore industriale:

- **SAFILO GROUP:** Upgrade rating a “Caa1” da “Caa3”; outlook positivo (Moody's)
- **ITALCEMENTI:** Confermato rating “Baa2”; outlook negativo (Moody's)

# I Corporate CDS 5 anni America ed Europa sotto osservazione



Continua il trend discendente sui prezzi dei **Corporate CDS europei e americani**, tutti in calo nell'ultima settimana, e in maniera più marcata in America, con il **CDX Cross Over** rientrato a 224bps dopo i rialzi subiti nelle ultime settimane. -35bps anche per il **Cross Over** europeo, che prezza 428bps. In America prosegue l'altalena sui prezzi dei CDS del Settore **Assicurazioni Finanziarie**, questa settimana tutti in netta discesa. Altro settore che beneficia della fase di allentamento è quello del **Tempo Libero**. Segnaliamo infine il settore **Al dettaglio**, con cali medi di oltre 100bps nell'ultimo mese. Per quanto riguarda i Corporate europei, si osservano diminuzioni più contenute, che non superano gli 83bps del CDS **Ono**. In evidenza, nel confronto mensile, il CDS **British Airways**, -95bps rispetto a febbraio, prezza 421bps. Netto anche il calo del CDS **Ineos**, che in un mese si è ristretto di oltre 420bps. Segnaliamo infine il Settore **Carta e Prod. Forestali**, con i CDS sotto osservazione che nell'ultimo mese hanno recuperato in media 100bps: su tutti CDS **Norske Skogindustrier**, -265bps in trenta giorni (prezza 1015bps).



## EUROPA

Società	Settore	05/03/10	12/03/10	Var bps
Ono	TV a cavo	1,151.5	1,068.0	-83.5
BCM Ireland Finance	Lenders	1,032.3	971.6	-60.6
Grohe Holding	Edilizia/Costruzione	1,121.6	1,061.3	-60.2
DSG Intern'l	Al dettaglio	686.3	629.3	-57.0
EMI Group	Media	1,151.6	1,112.8	-38.8
Ineos Group	Chimici	1,302.1	1,264.8	-37.3
TUI AG	Servizi al consumo	826.5	790.8	-35.7
Cable & Wireless	Telecom	278.8	248.6	-30.2
Alcatel-Lucent	Tecnologia	589.0	558.8	-30.2
Norske Skogindustrier	Carta e prod forestali	1,044.0	1,014.1	-29.9

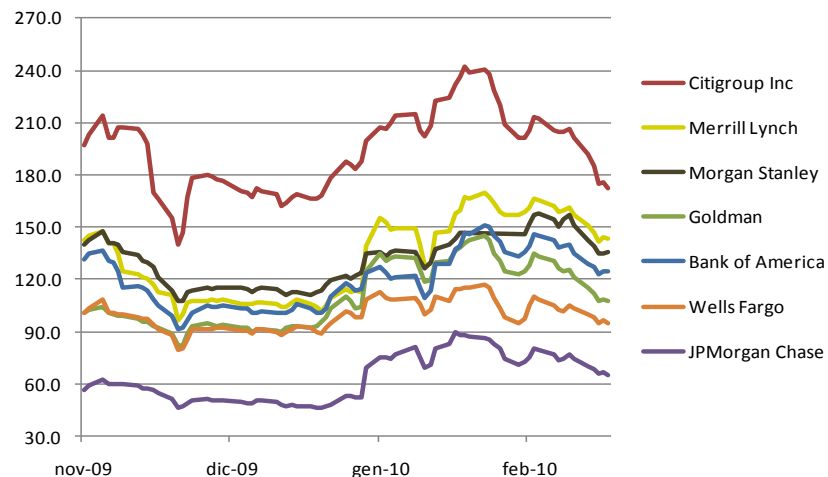
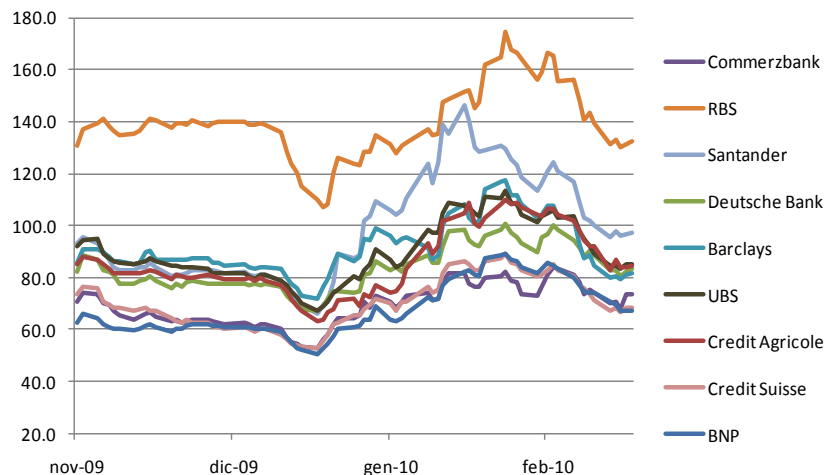
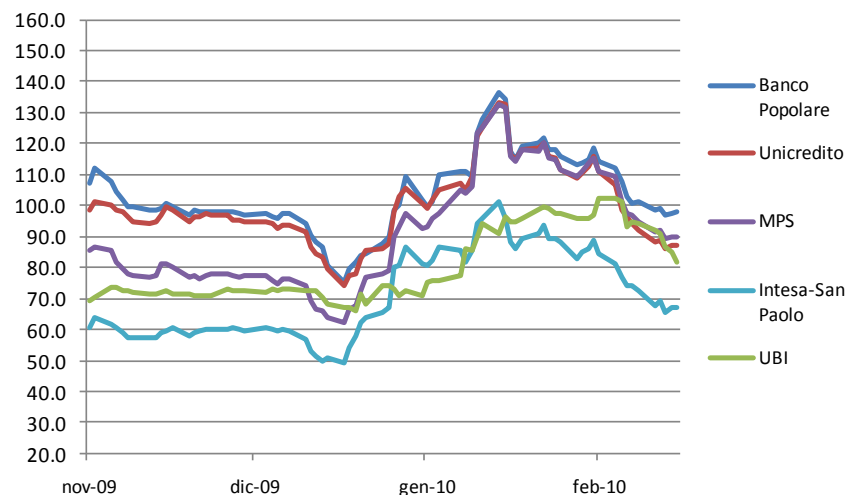
## AMERICA

Società	Settore	05/03/10	12/03/10	Var bps
AMBAC Financial Group	Assic finanziaria	5,582.0	4,217.1	-1,364.9
MBIA Insurance	Assic finanziaria	3,229.3	2,617.2	-612.0
AMR Corp	Linee aeree	1,737.8	1,537.7	-200.1
Radian Group Inc	Assic finanziaria	1,429.0	1,249.1	-179.9
MBIA Inc	Assic finanziaria	1,443.0	1,291.0	-152.0
Harrahs Entertainment Inc	Tempo libero	1,365.5	1,231.3	-134.3
iStar Financial	REIT	1,531.0	1,405.6	-125.5
Harrah's	Tempo libero	1,350.5	1,232.6	-117.8
MGIC Investment Corp	Assic finanziaria	1,026.6	918.0	-108.7
PMI Group Inc	Assic finanziaria	1,984.0	1,884.9	-99.1

# Banche Europa e USA: CDS Trend



Si allenta ulteriormente la tensione sui CDS del settore bancario, sia europeo che americano. I CDS delle banche italiane stanno riassorbendo gli aumenti delle ultime settimane, e, rispetto alla scorsa rilevazione, segnaliamo che anche **Banco Popolare** è tornato sotto quota 100bps (98bps). Il calo maggiore è quello del CDS **UBI**, -13bps, prezza 82bps. **BMPS** prezza 90bps, -28bps nell'ultimo mese. Il CDS con il prezzo più basso è quello di **Intesa**, a 67bps. In netto calo anche i CDS delle banche americane: spiccano i -29bps del CDS **Citigroup**, a 172bps, ma scendono di 15bps anche i CDS **Morgan Stanley** (a 135bps) e **Goldman** (a 108bps). -11 per CDS **Bank of America**, a 124bps. Per il sistema bancario americano permane l'outlook negativo da parte di Fitch. Come segnalato nella scorsa rilevazione, sui CDS di tutte le banche europee sotto osservazione sembra mantenersi la fase di stabilità che si è innestata nelle ultime settimane.

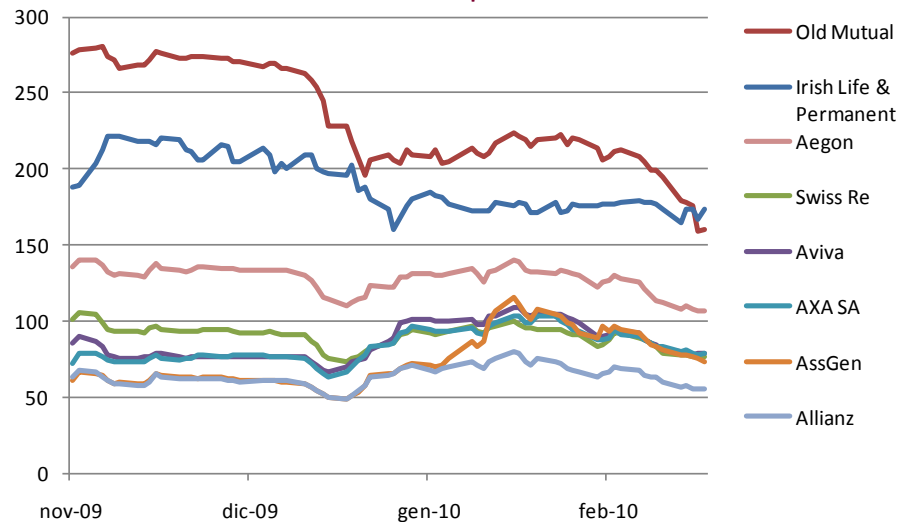


# Assicurazioni Europa e USA: CDS Trend

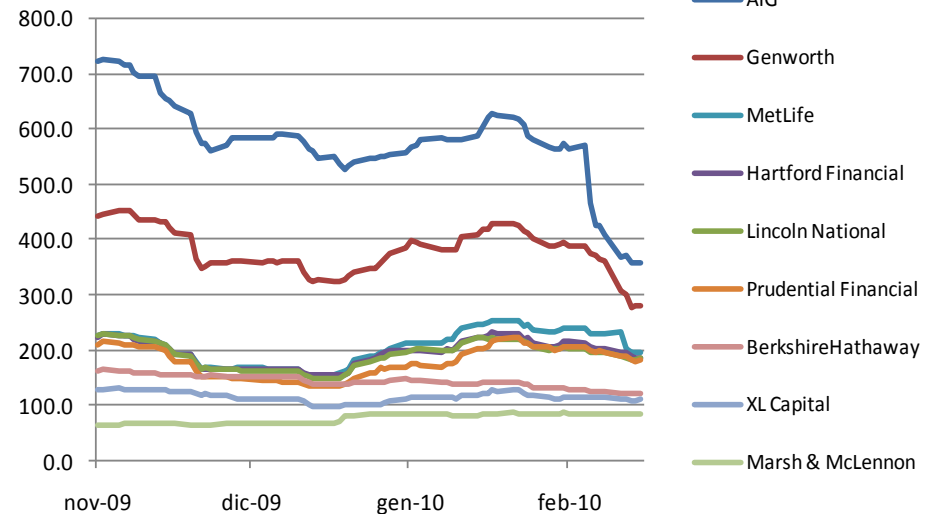


Anche nel settore **Assicurativo** i CDS beneficiano di una fase di forti riduzioni. In America molto marcato l'andamento dei CDS **Genworth** e **AIG**: -82bps per il primo, a 280bps (-150bps nell'ultimo mese), -52 per il secondo, che prezza 357bps. Continua anche la discesa del CDS **MetLife**, che torna sotto i 200bps dopo quasi due mesi: -35bps questa settimana, prezza 195bps. Unico movimento di rilievo da segnalare tra gli assicurativi europei il calo di 35bps del CDS **Old Mutual**, che prezza 160bps. Tutti comunque in ulteriore restringimento, seppure in misura più contenuta, i prezzi di tutti i CDS considerati. CDS **Assicurazioni Generali** prezza 73bps, ed è tornato ad essere tra quelli con prezzo più basso in Europa.

## Assicurazioni Europa



## Assicurazioni Usa

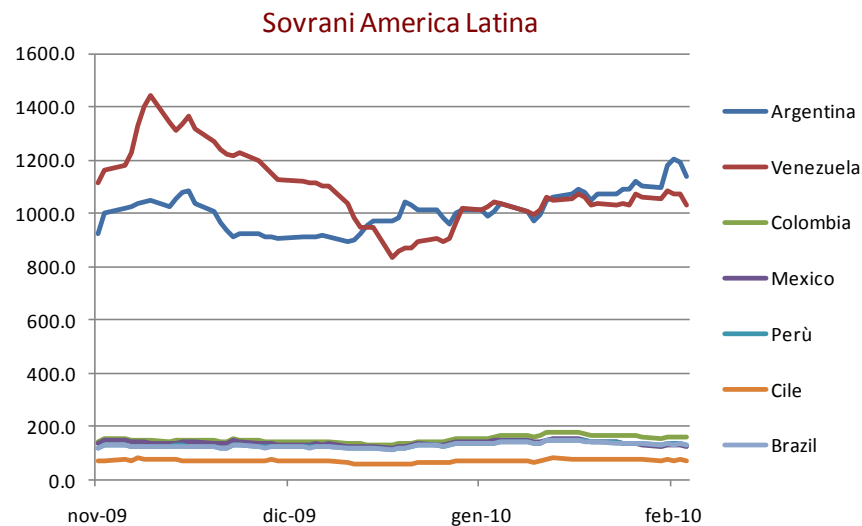
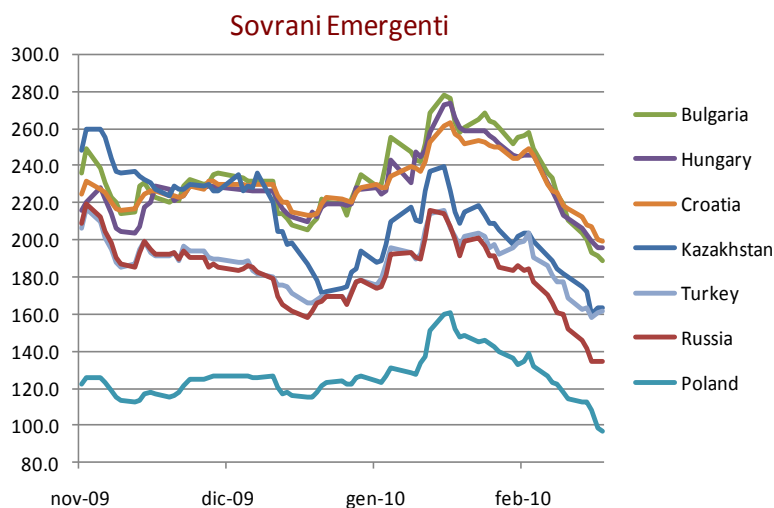
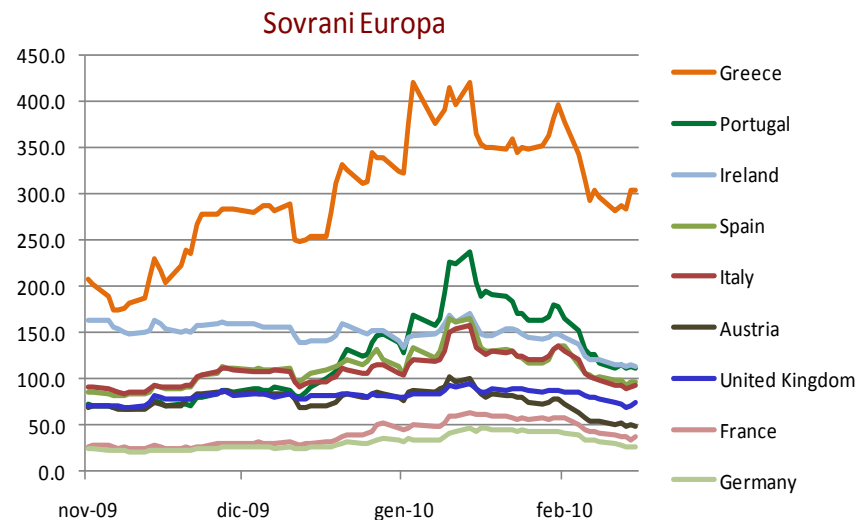


# Stati sovrani: CDS Trend



Sostanzialmente stabili, rispetto all'ultima rilevazione, i prezzi dei CDS degli **Stati Sovrani**, che calano in media di 4bps. Fitch conferma il rating (outlook negativo) di Grecia e Portogallo: CDS **Grecia** è l'unico a segnare un lieve allargamento (+6bps), risalendo a 303bps, stabile invece a 112bps CDS **Portogallo**. Molto più marcato invece l'andamento dei CDS **Sovrani Emergenti**, su cui spicca CDS **Polonia**, che torna sotto i 100bps dopo oltre un anno e mezzo: -52bps nell'ultimo mese, prezza 97bps. Tutti i CDS sotto osservazione sono ai minimi degli ultimi tre mesi: CDS **Russia** prezza 135bps, **Bulgaria** 190bps, **Ungheria** 196bps, **Croazia** 198bps. CDS **Lituania** prezza 233bps, -57 nell'ultimo mese: per Fitch l'outlook sul paese passa da negativo a stabile.

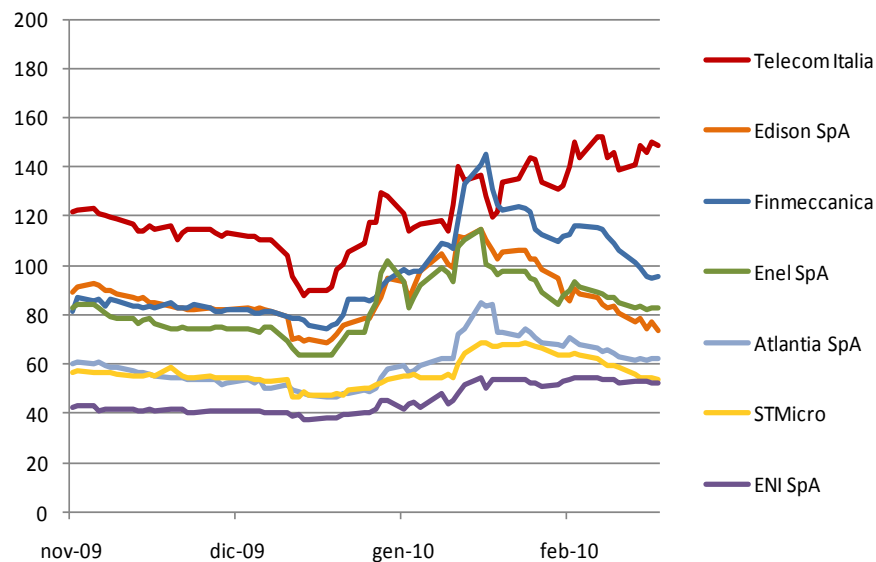
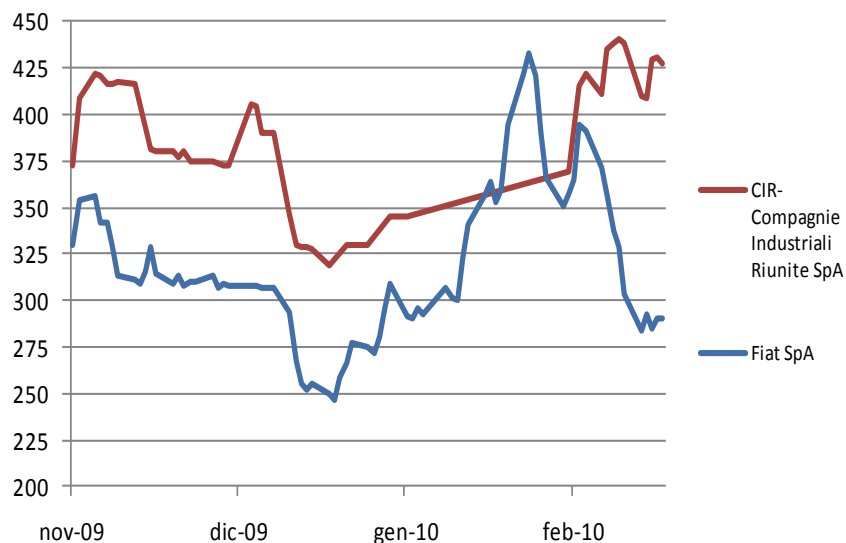
Tra i Sovrani latino americani segnaliamo il netto restringimento del CDS **Venezuela**, -75bps in una settimana, a 930bps.



# Corporate Italia: CDS Trend













Prosegue la fase discendente del CDS **Fiat**, calato sotto i 300bps questa settimana, prezza 290bps. Bene anche **Finmeccanica**, che rientra sotto i 100bps per la prima volta da gennaio, -11 a 95bps. Unico allargamento è quello del CDS **Telecom**, +10bps, prezza 150bps: come evidente dal grafico, il CDS è ai massimi degli ultimi tre mesi. Tutti al di sotto dei 100bps, e in calo in media di 6bps, gli altri CDS sotto osservazione.



# Main Rating Actions (1/3): Settore Finanziario











Società	Azione su Rating	Rating/Outlook
BANCHE CIPRIOTE*		Confermati ratings; downgrade outlook a negativo (Fitch)
NATIONAL BANK OF ABU DHABI		Confermato rating "AA-"; outlook stabile (Fitch)
AAREAL BANK		Confermato rating "A-"; outlook stabile (Fitch)
BANCHE AMERICANE		Confermato outlook negativo (Fitch)
BANCO POPOLARE		Confermato rating "A-"; outlook negativo (S&P)
PUNJAB NATIONAL BANK		Confermato rating "BBB-"; outlook stabile (Fitch)
JFM		Confermato rating "AA" (S&P)
SEYLAN BANK		Confermato rating "BBB+"; outlook stabile (Fitch)
SISTEMA BANCARIO BULGARO		Assegnato outlook negativo (Moody's)
AMERIPRICE FINANCIAL		Upgrade outlook a stabile da negativo (Moody's)

\* Le banche interessate sono: Banca di Cipro e Marfin Popular Bank, compresa la controllata di quest'ultima Murfin Egnatia Bank.








# Main Rating Actions (2/3): Stati, Regioni e Provincie



Stati, Regioni e Provincie	Azione su Rating	Rating/Outlook
INDONESIA		Upgrade rating to “BB” da “BB-”; outlook positivo (S&P)
LECCE		Ritirato rating “A”; outlook stabile (Fitch). Causa: insufficienti informazioni
ROMANIA		Confermato rating “BB+”; outlook stabile da negativo (S&P)
PORTOGALLO		Confermato rating “AA”; outlook negativo (Fitch)
IRLANDA		Confermato rating “AA-”; outlook stabile (Fitch)
GRECIA		Confermato rating “BBB+”; outlook negativo (Fitch)
GABON		Confermato rating “BB-”; outlook stabile (S&P)
LITUANIA		Confermato rating “BBB”; outlook stabile da negativo (Fitch)

# Main Rating Actions (3/3): Industries



Società	Azione su Rating	Rating/Outlook
SOTHEBY'S		Upgrade outlook a stabile da negativo (S&P)
KOGAS		Confermato rating "A+"; outlook stabile (Fitch)
AXTEL		Downgrade rating a "Ba3" da "Ba2"; outlook stabile (Moody's)
ITALCEMENTI		Confermato rating "Baa2"; outlook negativo (Moody's)
SAFILO GROUP		Upgrade rating a "Caa1" da "Caa3"; outlook positivo (Moody's)



## Area Pianificazione Strategica, Research & IR

Alessandro Santoni

### Research

Stefano Cianferotti

### Investor Relations

Elisabetta Pozzi

### Macroeconomia e Congiuntura

Lucia Lorenzoni - Nicola Zambli

### Rating e Debito

Simone Maggi - Paola Fabretti

### Mercati Creditizi

Marcello Lucci - Antonella Rigacci - Raffaella Stirpe – Claudia Ticci

### Distretti e Territori

Pietro Ripa - Giuseppe Alfano

### Autori Pubblicazione

Paola Fabretti

Email: [paola.fabretti@mpscapitalservices.it](mailto:paola.fabretti@mpscapitalservices.it)

Tel: +39 0577-296907

Simone Maggi

Email: [simone.maggi@banca.mps.it](mailto:simone.maggi@banca.mps.it)

Tel: +39 0577-296476



**MONTE  
DEI PASCHI  
DI SIENA**  
BANCA DAL 1472

[www.mps.it](http://www.mps.it)