

3 Maggio 2010

Weekly Corporate & Financial Monitor

Area Pianificazione Strategica, Research& IR

Weekly Rating Actions



Le principali *rating action* dell'ultima settimana:

❑ Settore Finanziario:

- **BPER:** Confermato rating “A-”; outlook negativo (S&P)
- **5 BANCHE PORTOGHESI:** Downgrade rating s; outlook negativo (S&P)
- **BANK OF SCOTLAND:** Confermato rating “Baa1” (S&P)
- **BANK OF IRELAND:** Confermato rating “A-”; outlook stabile (S&P)
- **CENTRO LEASING:** Downgrade rating a “BBB” da “A-”; outlook negativo (S&P)
- **4 BANCHE GRECHE:** Downgrade ratings; outlooks negativi (S&P)

❑ Stati sovrani, Regioni e Province:

- **GRECIA:** Downgrade rating a “BB+” da “BBB+”; outlook negativo (S&P)
- **PORTOGALLO:** Downgrade rating a “A-” da “A+” (S&P)
- **CANADA:** Confermato rating “AAA”; outlook stabile (S&P)
- **SPAGNA:** Downgrade rating a “AA” da “AAA”; outlook negativo (S&P)

❑ Settore industriale:

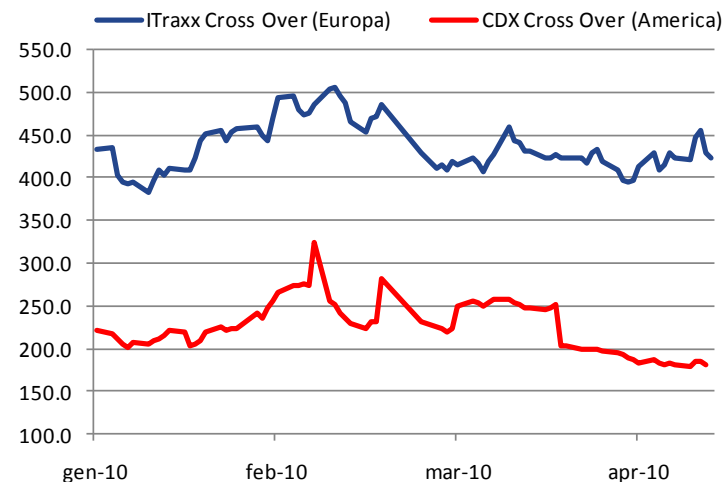
- **SNAI:** Downgrade rating a “B-” da “B”; outlook negativo (S&P).
Posto in Credit Watch con implicazioni negative.
- **CATERPILLAR:** Confermato rating “A”; outlook stabile da negativo (S&P)

I Corporate CDS 5 anni America ed Europa sotto osservazione



iTraxx Cross Over prezza 432bps, stabile nel confronto settimanale, ma dopo essere arrivato a toccare anche 455bps nel corso degli ultimi sette giorni. Prezzi dei Corporate CDS sotto osservazione influenzati da tale andamento, con movimenti altalenanti che sembrano comunque non invertire la tendenza delle ultime settimane, improntata a una sostanziale stabilità. Segnaliamo solo i prezzi di alcuni CDS, ai massimi degli ultimi mesi. Nel dettaglio, CDS **BCM Ireland Finance**, che prezza 1205bps, e i CDS di due compagnie portoghesi, che hanno toccato il loro valore più alto in assoluto, ovvero CDS **Portugal Telecom** a 170bps e **Ener de Portugal** a 180bps. Stessa situazione per CDS **Hellenic Telecom** a 165bps.

In America prezza ancora 180bps **CDX Cross Over**, invariato nelle ultime due settimane, a conferma di una fase di costante stabilità sui prezzi dei Corporate CDS considerati.



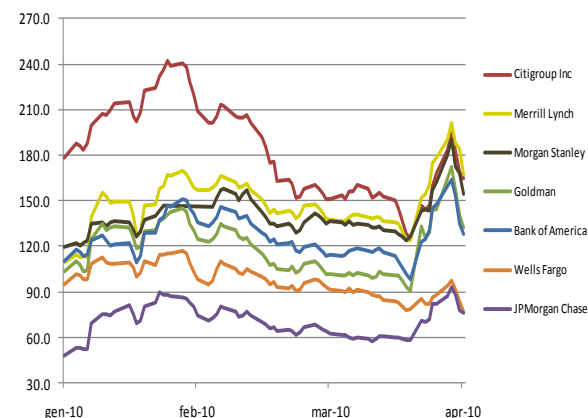
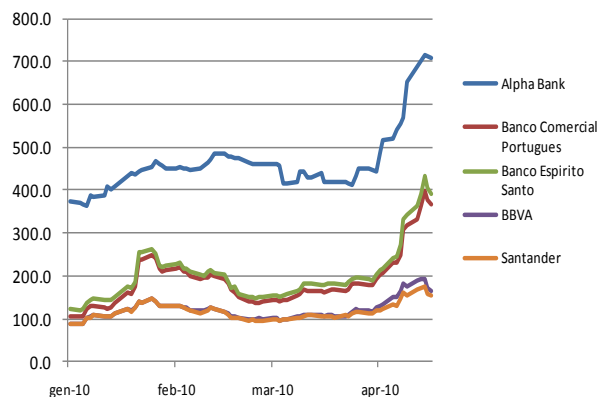
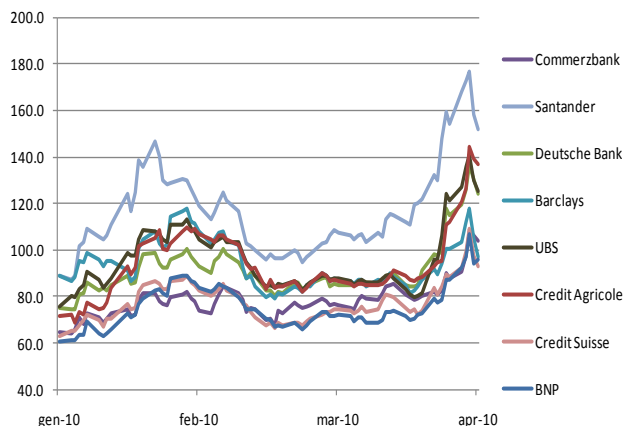
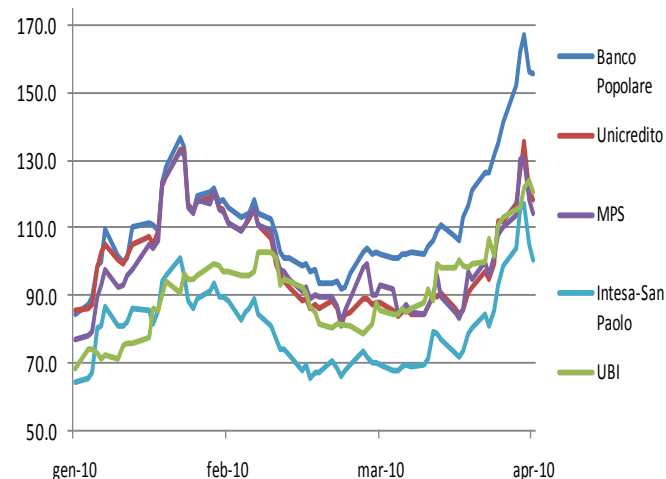
EUROPA					AMERICA				
Società	Settore	23/04/10	30/04/10	Var bps	Società	Settore	23/04/10	30/04/10	Var bps
BCM Ireland Finance	Lenders	1,114.7	1,205.3	90.6	AMBAC Financial Group	Assic finanziaria	6,378.3	5,124.8	-1,253.5
TUI AG	Servizi al consumo	666.7	714.4	47.7	PMI Group Inc	Assic finanziaria	800.4	701.7	-98.7
Norske Skogindustrier	Carta e prod forestali	1,063.6	1,108.6	45.0	Brunswick Corp/DE	Tempo libero	425.6	358.8	-66.8
Ono	TV a cavo	866.1	904.4	38.3	MGIC Investment Corp	Assic finanziaria	509.7	466.4	-43.3
Nordic Tel	Telecom	159.7	189.2	29.5	Hilton Hotels	Tempo libero	690.6	653.3	-37.2
Ener de Portugal	Servizi pubblici	153.0	180.0	27.0	MBIA Inc	Assic finanziaria	953.3	920.3	-33.0
Grohe Holding	Edilizia/Costruzione	883.7	775.8	-107.9	Harrah's	Tempo libero	1,107.7	1,075.8	-31.9
Nielsen Co	Media	447.0	366.3	-80.7	Neiman Marcus	Al dettaglio	572.8	546.5	-26.3
Ineos Group	Chimici	905.5	859.1	-46.5	Harrahs Entertainment Inc	Tempo libero	1,114.7	1,088.6	-26.1
EMI Group	Media	640.9	600.2	-40.7	MBIA Insurance	Assic finanziaria	2,007.4	2,130.4	123.1

Banche Europa e USA: CDS Trend



La settimana finanziaria, caratterizzata su tutti i mercati dalle ripercussioni della situazione di Grecia, Portogallo e Spagna, ha pesantemente influenzato i prezzi dei CDS delle banche europee, che hanno toccato valori massimi. In Italia i CDS hanno registrato il livello più alto dell'ultimo anno, per poi "rientrare" negli ultimi due giorni. CDS **BMPS** prezza 115bps, **Unicredit** a 118bps, **Intesa** 100bps, **UBI** a 121bps. Aumento maggiore e prezzo più alto per **Banco Popolare**: +15 a 155bps. Soffrono le banche greche e spagnole dopo il taglio del rating dei due Paesi (solo CDS **BBVA** è leggermente calato, prezza 165bps, CDS **Santander** 152bps). Non si arrestano i rialzi per i CDS di **Banco Comercial Portugues**, a 362bps, e **Banco Espirito Santo** a 390bps, +45bps per entrambi in sette giorni. Segnaliamo i 70bps accumulati da CDS **Bank of Ireland**, a 270bps. +15bps in media per i CDS delle banche francesi (le più esposte rispetto alla Grecia), con **BNP** oltre i 100bps per la prima volta da un anno, calato poi a 96bps, e **Credit Agricole** a 137bps. +15bps per le banche tedesche, CDS **Deutsche Bank** a 125bps, **Commerzabank** 104bps.

Forti rialzi hanno interessato ancora i CDS delle banche americane, ma anche in questo caso con un successivo recupero, che porta tutti i CDS in calo nel confronto settimanale. -20bps per CDS **Bank of America** a 128bps, -11 per **Goldman Sachs** a 133bps. -10bps per **Merrill Lynch** e **Morgan Stanley**, rispettivamente a 168 e 155bps.

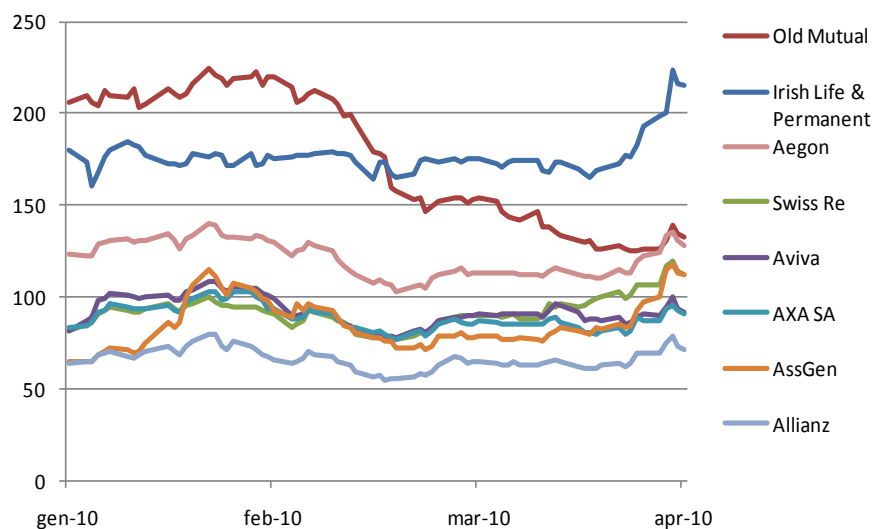


Assicurazioni Europa e USA: CDS trend

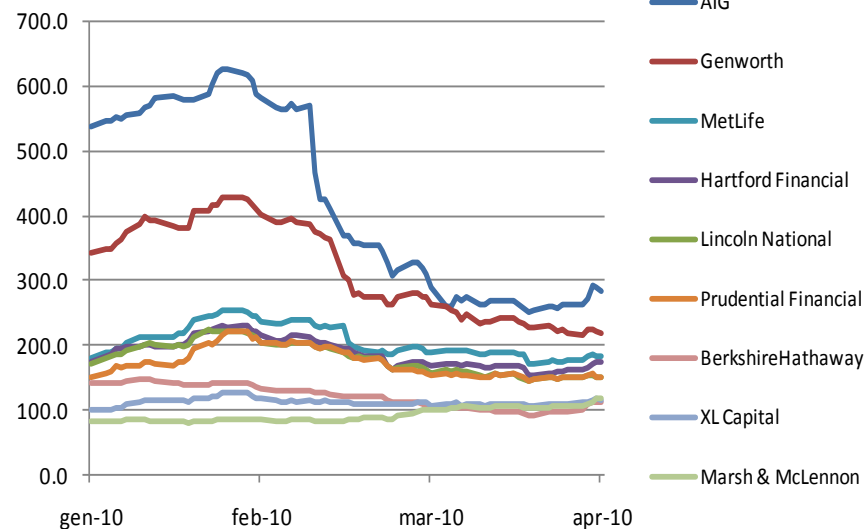


Dopo una lunga fase di stabilità, anche il settore assicurativo sconta le tensioni in atto sui mercati: i prezzi dei CDS sotto osservazione registrano rialzi che, seppure non eclatanti come quelli dei bancari, segnano una netta inversione di tendenza rispetto alle ultime settimane. In Europa segnaliamo in particolare CDS **Irish Life&Permanent**, che torna oltre i 200bps (215), con un aumento di 25bps nell'ultima settimana, così come CDS **Assicurazioni Generali**, che risale oltre quota 100bps dopo quasi un anno: +15 a 112bps. Gli altri allargamenti vanno dai +12bps per **ING Verzekeringen** a 136bps a +8 per **Hann RE** a 83bps. Settimana di rialzi anche in America, seppure più contenuti, con due sole eccezioni di rilievo: CDS **AIG** +20 a 285bps e **Unum** +18 a 221bps (+35 nell'ultimo mese). Segnaliamo anche CDS **Marsh&McLennon** a 120bps, il prezzo più alto registrato negli ultimi due anni.

Assicurazioni Europa



Assicurazioni Usa

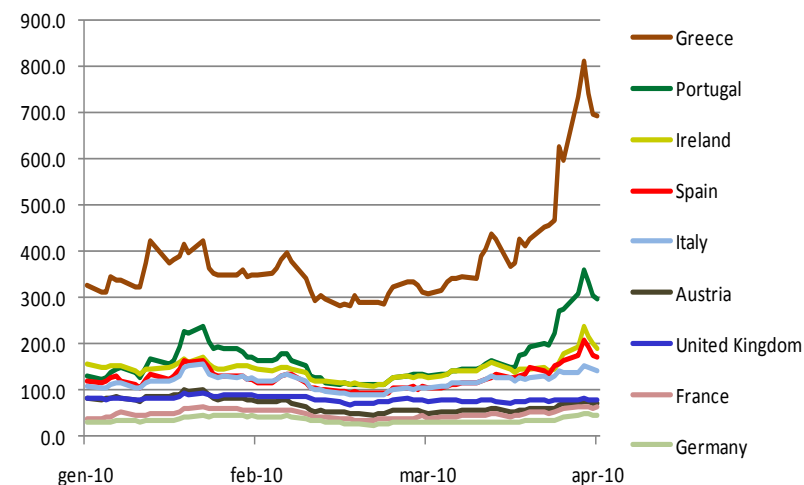


Stati sovrani: CDS Trend

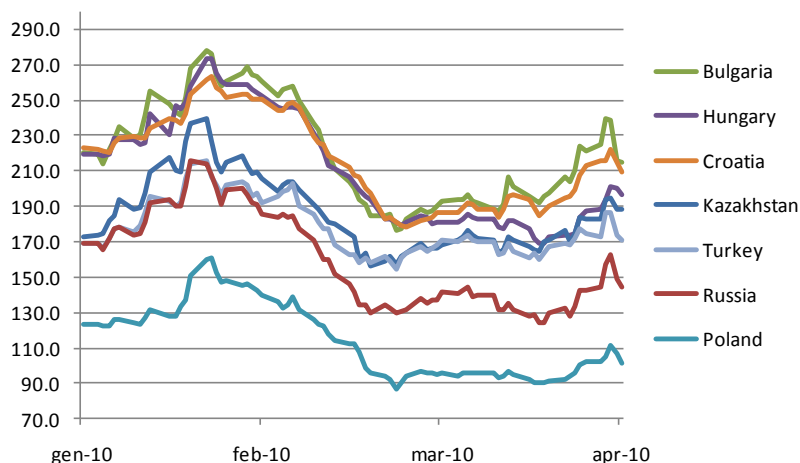


CDS Governativi sotto forte pressione, in una settimana caratterizzata dai declassamenti decisi dalle agenzie di rating per Grecia, Spagna e Portogallo, e dalle difficoltà incontrate dall'avvio del piano di aiuti alla Grecia. Il CDS del Paese ellenico ha toccato il suo valore massimo, per poi calare leggermente negli ultimi due giorni: prezzo attualmente 692bps. Stesso andamento per altri due CDS: **Portogallo** che in settimana ha superato 300bps, per poi rientrare a 295bps, e **Spagna**, che ha sfiorato i 200bps, ed è poi sceso a 172bps. CDS **Irlanda** a 190bps. CDS **Italia** prezza 145bps. Tra i **Sovrani Emergenti**, soffrono particolarmente i CDS di **Russia** e **Bulgaria**, che, nonostante la discesa degli ultimi giorni, prezzano rispettivamente 145 e 215bps. Si allarga ulteriormente CDS **Libano**, +12 a 285bps. Stabili i CDS dei **Sovrani latino americani**, con la sola eccezione del **Venezuela**, nuovamente vicino a 900bps (890). Stabile il **Governativo Usa** a 27bps.

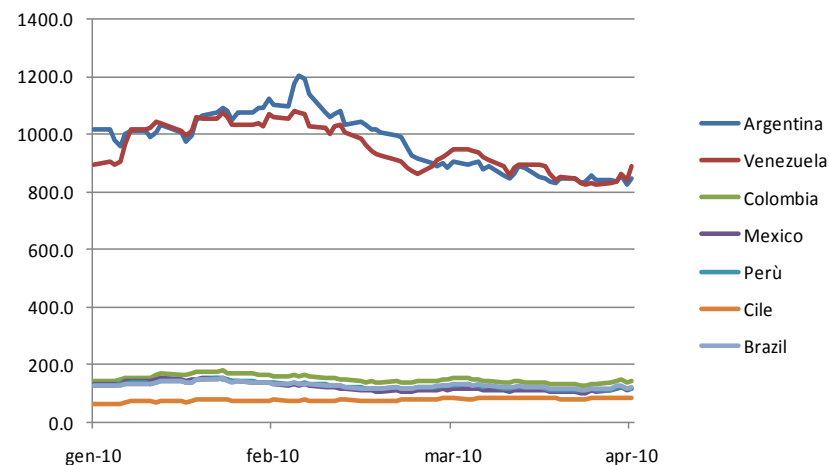
Sovrani Europa



Sovrani Emergenti



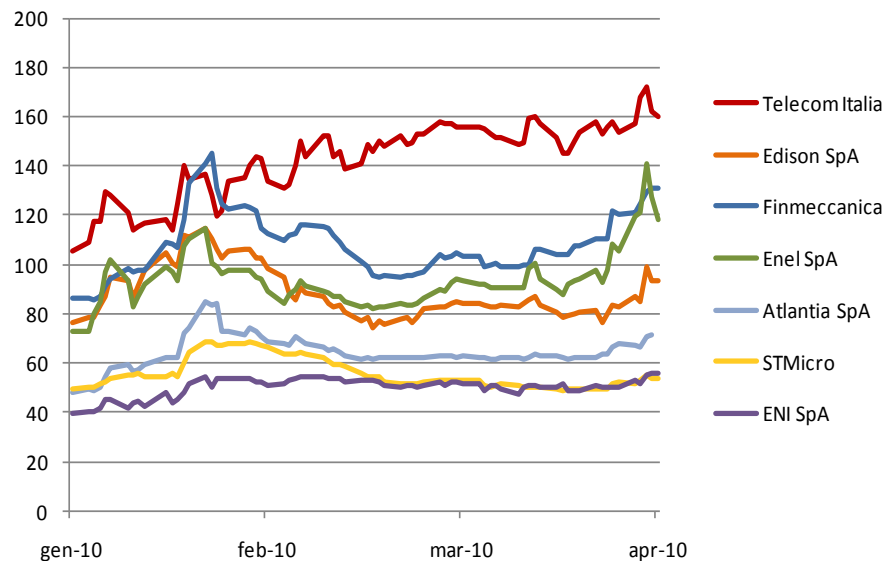
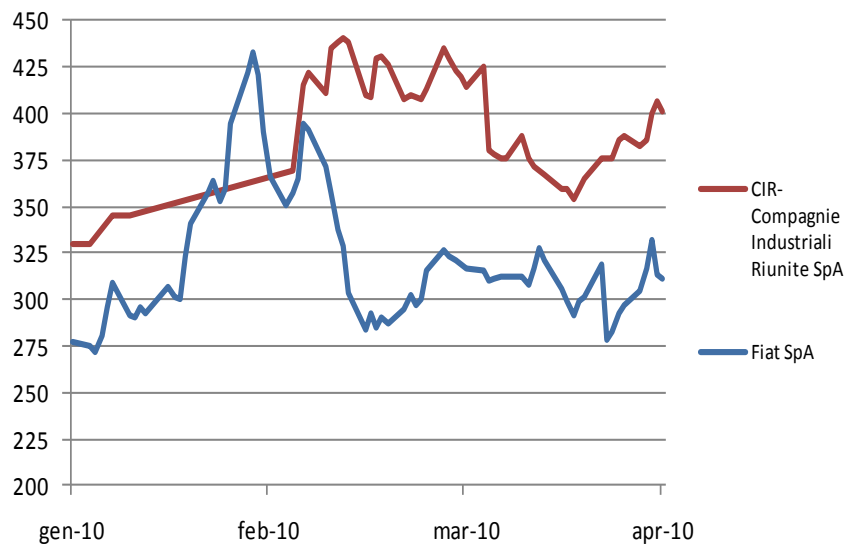
Sovrani America Latina



Corporate Italia: CDS Trend



In ulteriore rialzo il prezzo di tutti i **Corporate CDS Italia**. Gli allargamenti, seppure compresi entro i 14bps dei CDS **Fiat** (311bps) e **CIR** (401bps), hanno spinto alcuni CDS al livello più alto degli ultimi mesi. Segnaliamo in particolare **Enel**, che prezza 118bps, **Finmeccanica** a 130bps (+30bps nell'ultimo mese) e **Edison**, a 95bps. Tiene CDS **Eni** a 55bps, mentre continua ad aumentare CDS **Telecom**, arrivato a 160bps.



Main Rating Actions (1/3): Settore Finanziario



Società	Azione su Rating	Rating/Outlook
GENERALI	↔	Confermato rating "AA-"; outlook stabile (S&P)
BANCO DI DESIO E DELLA BRIANZA	↔	Confermato rating "A"; outlook stabile (Fitch)
BPER	↔	Confermato rating "A-"; outlook negativo (S&P)
VENETO BANCA HOLDING	↔	Confermato rating "A-"; outlook negativo (S&P)
BANK OF SCOTLAND	↔	Confermato rating "Baa1" (S&P)
CENTRO LEASING	↓	Downgrade rating a "BBB" da "A-"; outlook negativo (S&P)
5 BANCHE PORTOGHESI*	↓	Downgrade rating s; outlook negativo (S&P)
BANK OF IRELAND	↔	Confermato rating "A-"; outlook stabile (S&P)
4 BANCHE GRECHE**	↓	Downgrade ratings; outlooks negativi (S&P)
STANDARD LIFE BANK	↔	Confermato lo <i>status</i> di <i>CreditWatch</i> con implicazioni positive. Rating "A-" (S&P)

* Elenco della banche portoghesi downgradate: BANCO SANTANDER TOTTA SA (a "A"); CAIXA GERAL DE DEPOSITOS SA , BANCO ESPERITO ESANTO e BANCO BPI (a "A-"); BANCO COMERCIAL PORTUGUES SA (a "BBB+")

** Elenco delle banche greche downgradate: NATIONAL BANK OF GREECE (a "BB+" da "BBB+"), EFG EUROBANK ERGASIAS SA, ALPHA BANK A.E., PIRAEUS BANK SA (a "BB" da "BBB")



Main Rating Actions (2/3): Stati, Regioni e Provincie



Stati, Regioni e Provincie	Azione su Rating	Rating/Outlook
IRLANDA	↔	Confermato rating e outlook (Moody's)
VALMONTONE	↔	Confermato rating "A"; outlook positivo (Fitch)
CANADA	↔	Confermato rating "AAA"; outlook stabile (S&P)
PORTOGALLO	↓	Downgrade rating a "A-" da "A+" (S&P)
GRECIA	↓	Downgrade rating a "BB+" da "BBB+"; outlook negativo (S&P)
BARCELLONA	↓	Downgrade rating a "AA" da "AA+"; outlook negativo (S&P)
SPAGNA	↓	Downgrade rating a "AA" da "AAA"; outlook negativo (S&P)

Main Rating Actions (3/3): Industries



Società	Azione su Rating	Rating/Outlook
CATERPILLAR		Confermato rating "A"; outlook stabile da negativo (S&P)
SNAI		Downgrade rating a "B-" da "B"; outlook negativo (S&P). <i>Posto in Credit Watch con implicazioni negative.</i>



Area Pianificazione Strategica, Research & IR

Alessandro Santoni

Research

Stefano Cianferotti

Investor Relations

Elisabetta Pozzi

Macroeconomia e Congiuntura

Lucia Lorenzoni - Nicola Zambli

Rating e Debito

Simone Maggi - Paola Fabretti

Mercati Creditizi

Marcello Lucci - Antonella Rigacci - Raffaella Stirpe – Claudia Ticci

Distretti e Territori

Pietro Ripa - Giuseppe Alfano

Autori Pubblicazione

Paola Fabretti

Email: paola.fabretti@mpscapitalservices.it

Tel: +39 0577-296907

Simone Maggi

Email: simone.maggi@banca.mps.it

Tel: +39 0577-296476



**MONTE
DEI PASCHI
DI SIENA**
BANCA DAL 1472

www.mps.it