

7 Dicembre 2009

Weekly Corporate & Financial Monitor

Area Research, Intelligence & Investor Relations

Weekly Rating Actions



Principali rating action dell'ultima settimana:

❑ Settore Finanziario:

- **UNIPOL:** Assegnato rating “Baa1”, outlook negativo (Moody's)
- **BANCHE USA:** Outlook rimane negativo (Moody's)

❑ Stati sovrani, Regioni e Province:

- **NAPOLI:** Confermato rating a “A-”, outlook negativo (Fitch)
- **BULGARIA:** Confermato rating a “BBB”, outlook stabile da negativo (S&P)

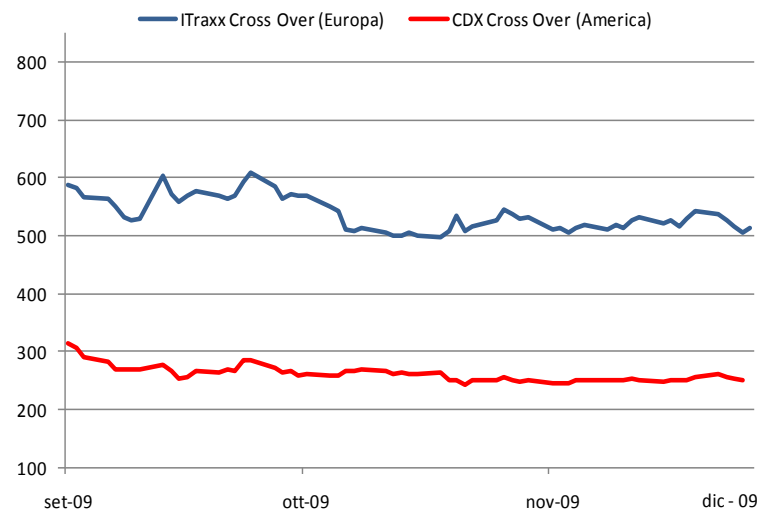
❑ Settore industriale:

- **PETRONAS:** Confermato rating “A”, outlook stabile (Fitch)

I Corporate CDS 5 anni America ed Europa sotto osservazione



Settimana di diffusi ribassi nel mercato dei **Corporate CDS** sotto osservazione, sia in Europa che in America, con cali che interessano tutti i settori di attività e con poche eccezioni di segno contrario. L'andamento è confermato anche dal monitoraggio degli **indici Cross Over**. In Europa cala di ben 30bps **iTraxx Cross Over Index** che prezza attualmente 512bps, indice **CDX Cross Over** americano a 249bps (-6bps). Come evidenziato in tabella, in Europa l'allargamento più evidente è quello del CDS **WDAC** nel settore **Media** (prezza oltre 10.600bps), mentre nello stesso comparto recupera 70bps il CDS **EMI**, ora a 934bps. Da segnalare nel settore Telecomunicazioni CDS **TDC**, +30 a 120bps. Pioggia di ribassi anche in America, i più marcati sono tutti concentrati nel settore delle **Assicurazioni Finanziarie**, settore che rimane quindi sotto osservazione per l'andamento altalenante dei CDS delle principali compagnie. Tra gli altri Corporate CDS considerati, il rialzo più evidente è quello del CDS **AMR Corp (Linee Aeree)**, che sfiora i 2.200bps: la compagnia ha registrato un ulteriore calo del traffico aereo in novembre.



EUROPA					AMERICA				
Società	Settore	27/11/09	04/12/09	Var bps	Società	Settore	27/11/09	04/12/09	Var bps
Ineos Group	Chimici	1,763.0	1,492.2	-270.9	AMBAC Financial Group	Assic finanziaria	5,013.0	4,536.3	-476.7
Ono	TV a cavo	1,072.5	996.9	-75.6	MBIA Insurance	Assic finanziaria	4,023.7	3,571.6	-452.2
EMI Group	Media	1,002.3	934.1	-68.2	Radian Group Inc	Assic finanziaria	1,868.2	1,589.0	-279.2
Arcelor Finance	Metalli e Minerario	290.0	223.9	-66.2	MBIA Inc	Assic finanziaria	2,303.5	2,025.8	-277.7
TUI AG	Servizi al consumo	1,070.8	1,019.0	-51.8	PMI Group Inc	Assic finanziaria	1,859.7	1,615.3	-244.4
DSG Intern'l	Al dettaglio	836.0	785.2	-50.8	Residential Capital	Società prestiti	3,512.0	3,294.6	-217.4
SAS	Linee aeree	681.9	640.0	-41.9	MGIC Investment Corp	Assic finanziaria	1,157.6	996.7	-160.8
GKN Holdings	Auto/Ricambi	297.3	256.1	-41.2	Clear Channel	Editoria/Multimedia	1,945.8	1,821.5	-124.3
Continental	Auto/Ricambi	468.6	430.5	-38.1	International Lease	Società prestiti	999.0	919.9	-79.1
WDAC	Media	9,762.2	10,626.4	864.2	AMR Corp	Linee aeree	2,071.1	2,196.3	125.2

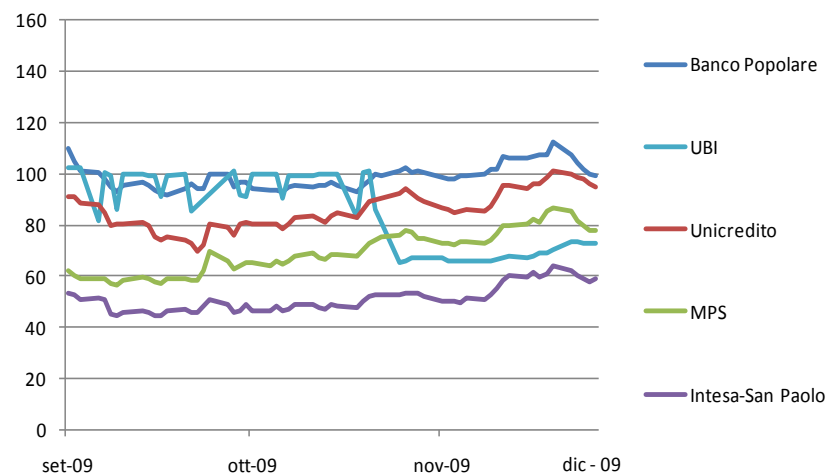
Banche Europa e USA: CDS Trend



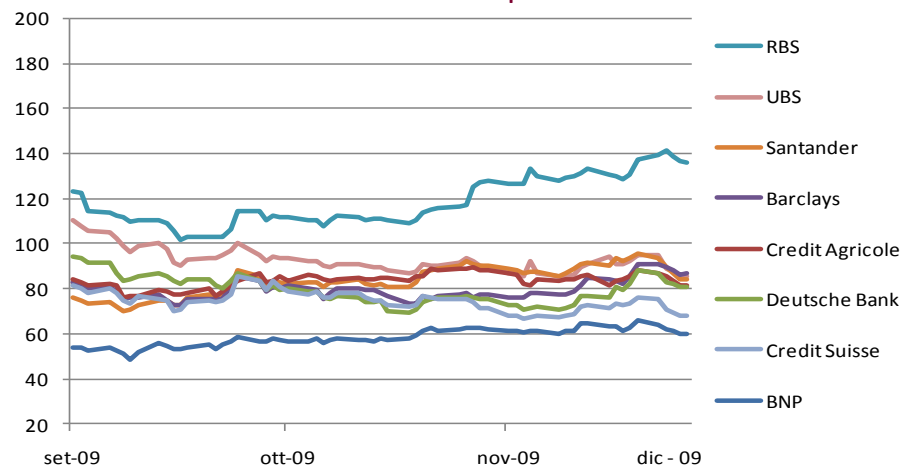
Evidente l'inversione di tendenza dei **CDS bancari europei**, tutti in calo dopo i rialzi della scorsa settimana. Spicca in Italia il calo di 13bps del CDS **Banco Popolare**, che prezza ora 99bps, così come quello di **BMPS**, a quota 78bps (-9bps in sette giorni). CDS **Unicredit** torna sotto i 100bps, -6 a 95bps, tra i più bassi sempre il CDS **Intesa** a 59bps. In Europa le diminuzioni più evidenti interessano i CDS **Banco Comercial Portugues**, -12 a 87bps, e le spagnole **BBVSM** (prezza 86bps) e **Santander**, (84bps), -11bps per entrambi. CDS **Commerzbank** -10 a 118bps, -9bps per tre CDS, ovvero **Lloyds** a 129bps, **UBS** a 86bps e **Credit Suisse** a 68bps. Segnaliamo che il CDS **WestLB** ha recuperato 15bps, pur rimanendo a quota 134bps, mentre al contrario continuano ad allargarsi il CDS **Anglo Irish Bank**, +12 a 462bps (ca +100bps nell'ultimo mese), e **Alpha Bank**, +5 a 230bps.

Anche in America prevalgono le diminuzioni: -21bps per CDS **Bank of America** a 116bps. -16 per CDS **Merrill Lynch** a 131bps, -8 per **Morgan Stanley** a 139bps. Per Moody's le prospettive delle banche americane restano comunque negative alla luce dei risultati del terzo trimestre dell'anno.

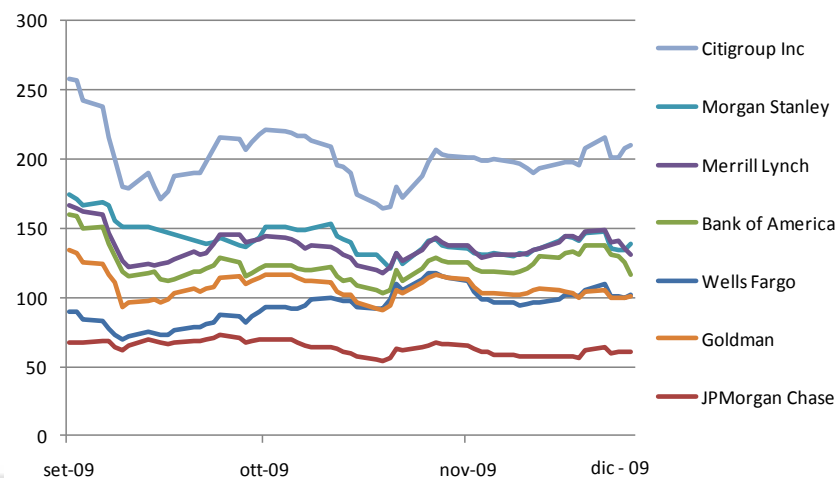
Banche italiane



Banche europee



Banche USA



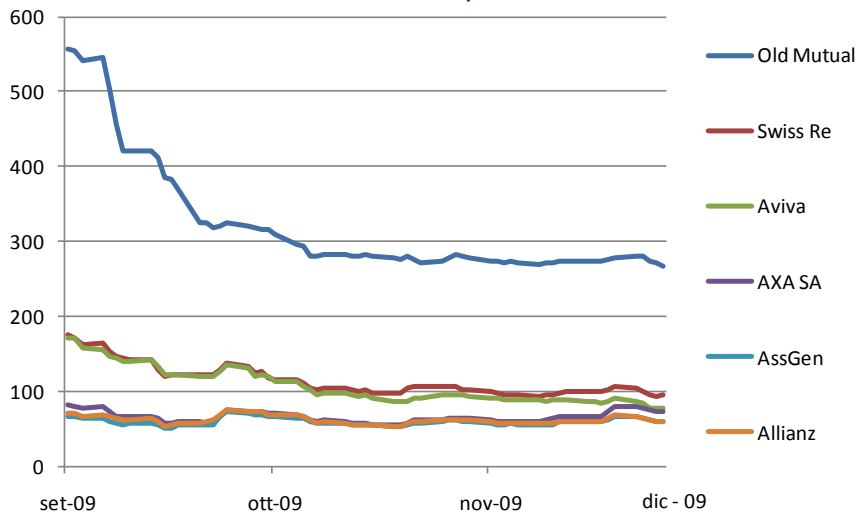
Assicurazioni Europa e USA: CDS Trend



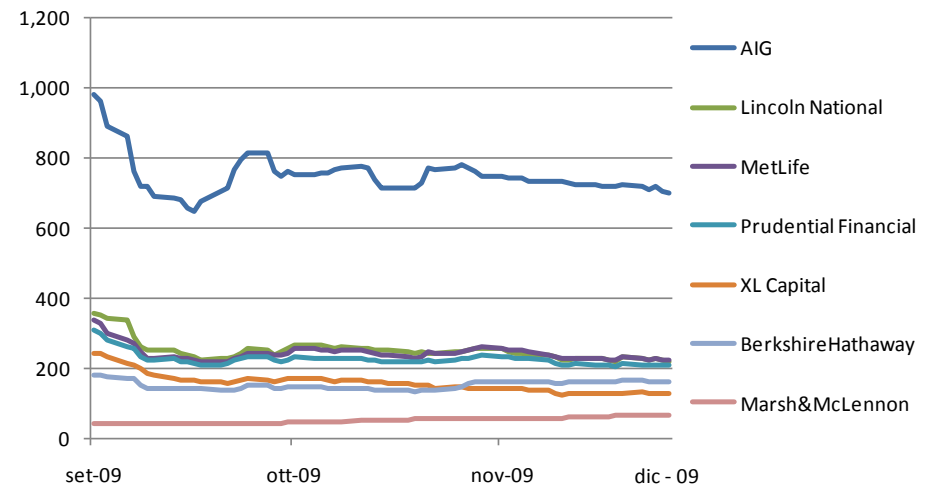
Anche i prezzi dei CDS assicurativi europei segnano un generale ribasso, invertendo la tendenza emersa nell'ultima rilevazione. Spicca in particolare il calo dei CDS **Old Mutual** (a 266bps) e **Aviva** (a 77bps). Unico prezzo in controtendenza è quello del CDS **Irish Life & Permanent** che ha superato i 200bps (+ 33 a 222bps): la compagnia ha annunciato che la propria divisione bancaria, Permanent TSB, ridurrà il proprio organico e chiuderà 11 delle sue 103 filiali.

In America invece nessuno dei CDS sotto osservazione ha subito rialzi nell'ultima settimana. Spiccano al contrario le diminuzioni dei CDS **AIG**, -26 a 698bps, **Genworth** -12 a 435bps e **Lincoln National**, -11 a 219bps. AIG ha annunciato di aver chiuso due transazioni, che riducono il suo debito verso la Federal Reserve di 25 miliardi di dollari (passa da 60 a 35 miliardi)

Assicurazioni Europa



Assicurazioni USA



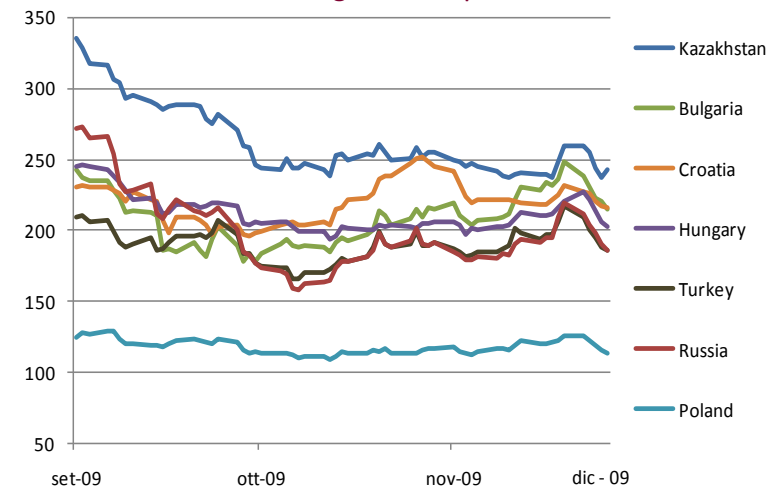
Stati sovrani: CDS Trend



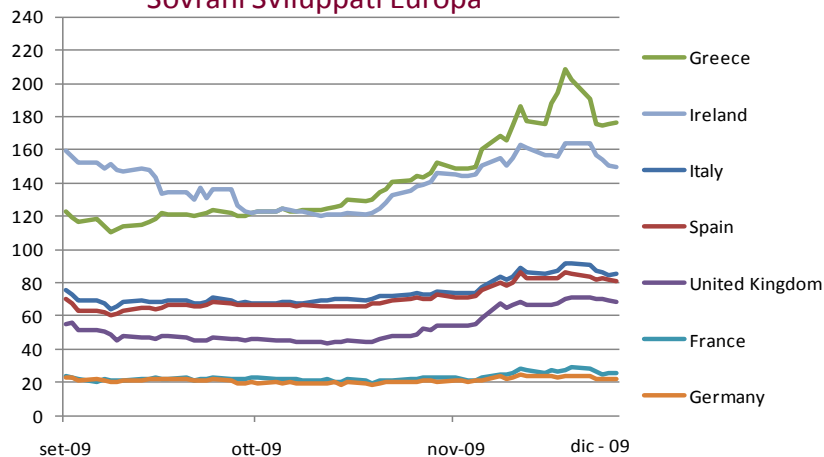
Dopo settimane di forte tensione sui prezzi dei **Governativi Sovrani ed Emergenti europei**, segnaliamo questa settimana una netta inversione di tendenza, che interessa tutti i CDS sotto osservazione. Tra i **Sovrani Emergenti** calano di ben 35bps i CDS **Russia**, attualmente a 186bps, e **Bulgaria**, a 215bps. -30bps per CDS **Turchia** a 186bps, upgrade e outlook stabile per il rating (Fitch). Bene anche i CDS **South Africa**, -24 a 152bps e **Ungheria**, -17 a 203bps. In Europa CDS **Grecia** recupera 26bps, pur rimanendo ancora a livelli di attenzione (177bps). Simile la situazione del CDS **Irlanda**, -14 a 150bps. Gli altri cali, seppure ampiamente diffusi, non superano i -7bps del CDS **Italia**, che prezza 85bps.

Tra i **Sovrani dell'America Latina** spicca il balzo del CDS **Venezuela**, che tocca il valore massimo degli ultimi tre mesi, +280bps in sette giorni, prezza 1445bps: il presidente Chavez, dopo la chiusura di 4 piccoli istituti di credito accusati di insolubilità, ha avvertito di essere pronto a nazionalizzare l'intero sistema bancario del Paese. In risalita anche CDS **Argentina**, +53 a 1055bps. CDS **Dubai** cala di circa 200bps a 455bps, la tendenza al ribasso interessa tutti i CDS dell' Area del Golfo (CDS **Abu Dhabi** -50 a 125bps, **Bahrain** -15 a 207bps).

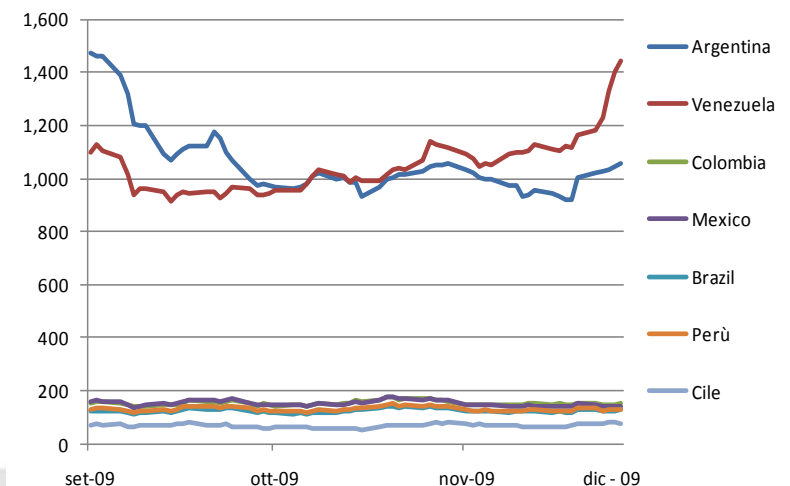
Sovrani Emergenti Europa



Sovrani Sviluppati Europa



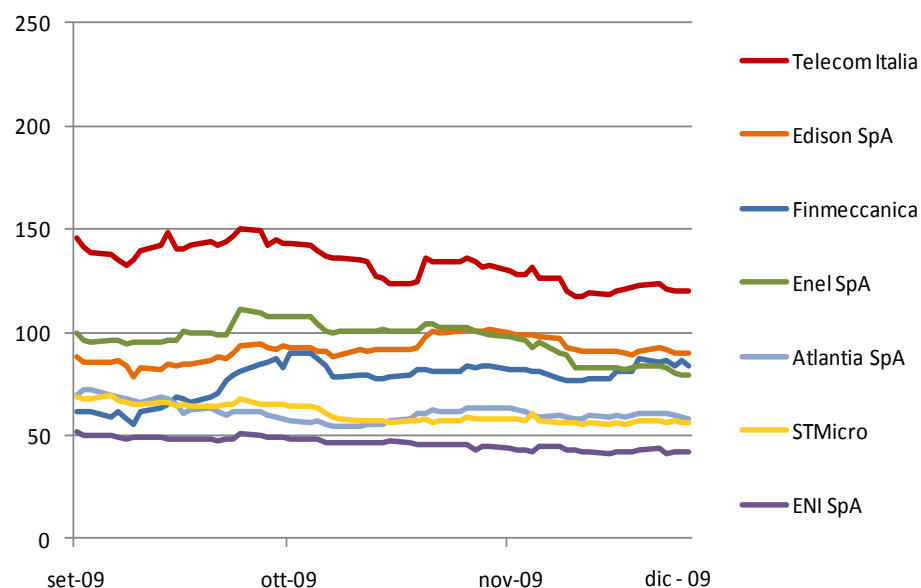
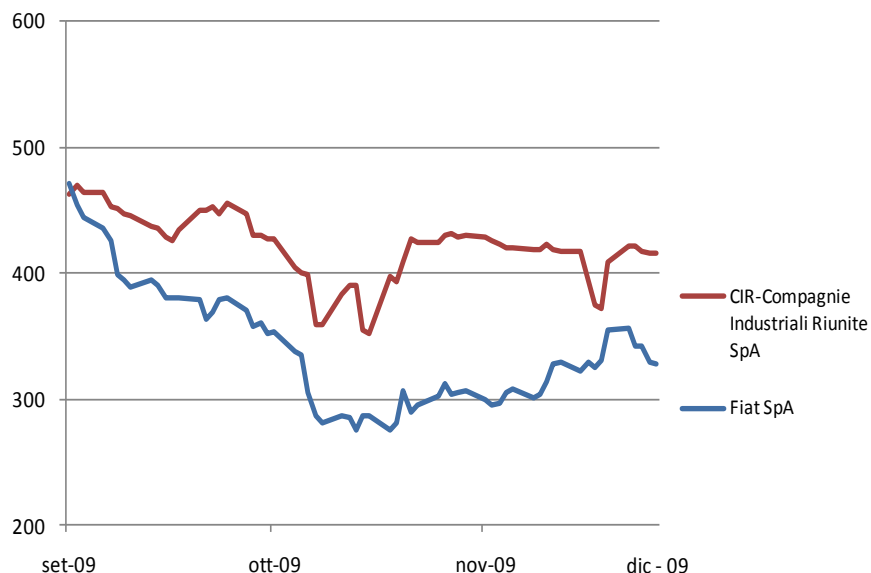
Sovrani America Latina



Corporate Italia: CDS Trend



Sui **Corporate CDS Italia** sotto osservazione segnaliamo l'aumento di 7bps del CDS **CIR**, a quota 416, con un andamento che ha visto il prezzo scendere a ca. 370bps e risalire oltre i 400 in pochi giorni. Per **Fiat**, il prezzo del CDS recupera l'aumento della scorsa settimana, -26 a 328bps. Sostanzialmente stabili i prezzi degli altri Corporate CDS considerati.



Main Rating Actions (1/3): Settore Finanziario



Società	Azione su Rating	Rating/Outlook
BANCHE NORVEGESI	↔	Outlook rimane negativo (Moody's)
UNIPOL		Assegnato rating "Baa1", outlook negativo (Moody's)
BANCHE USA	↔	Outlook rimane negativo (Moody's)
EGYPT'S COMMERCIAL INTERNATIONAL BANK	↔	Confermato rating "BB+", outlook stabile (Fitch)
ABU DHABI COMMERCIAL BANK	↓	Rating "A" on Rating Watch Negative (S&P)
BANCHE UCRAINE	↓	Outlook negativo (Moody's)




Main Rating Actions (2/3): Stati, Regioni e Provincie



Stati, Regioni e Provincie	Azione su Rating	Rating/Outlook
NAPOLI		Confermato rating a "A-", outlook negativo (Fitch)
SERBIA		Confermato rating "BB-", outlook stabile da negativo (S&P)
BULGARIA		Confermato rating a "BBB", outlook stabile da negativo (S&P)
BARCELLONA		Confermato rating a "AA+", outlook stabile (S&P)
TURCHIA		Upgrade rating a "BB+" da "BB-", outlook stabile (Fitch)

Main Rating Actions (3/3): Industries



Società	Azione su Rating	Rating/Outlook
BSKYB		Upgrade rating a “BBB+” da “BBB”, outlook stabile (S&P)
ACCENTURE		Confermato rating “A+”, outlook stabile (Fitch)
PETRONAS		Confermato rating “A”, outlook stabile (Fitch)



Contacts

Head of Research Intelligence & IR

Alessandro Santoni

Research e Intelligence

Stefano Cianferotti

Investor Relations

Elisabetta Pozzi

Macroeconomia e Congiuntura

Lucia Lorenzoni - Giuseppe Fontana

Rating e Debito

Simone Maggi - Paola Fabretti

Mercati Creditizi

Marcello Lucci - Antonella Rigacci - Raffaella Stirpe – Claudia Ticci

Distretti e Territori

Pietro Ripa - Giuseppe Alfano

Autori Pubblicazione

Paola Fabretti

Email: paola.fabretti@mpscapitalservices.it

Tel: +39 0577-296907

Simone Maggi

Email: simone.maggi@banca.mps.it

Tel: +39 0577-296476



**MONTE
DEI PASCHI
DI SIENA**
BANCA DAL 1472

www.mps.it