

14 Giugno 2010

Weekly Corporate & Financial Monitor

Area Pianificazione Strategica, Research& IR



Le principali *rating action* dell'ultima settimana:

❑ Settore Finanziario:

- **NATIONAL AUSTRALIA BANK:** Confermato rating “AA”; outlook stabile (Fitch)
- **BANK MILLENNIUM:** Assegnato rating a “AA+”; outlook negativo (Fitch)

❑ Stati sovrani, Regioni e Province:

- **MILANO:** Confermato rating “AA-”; outlook stabile (Fitch)
- **VIETNAM:** Confermato rating “BB”; outlook negativo (S&P)
- **CALIFORNIA:** Confermato rating “A-”; outlook negativo (S&P)

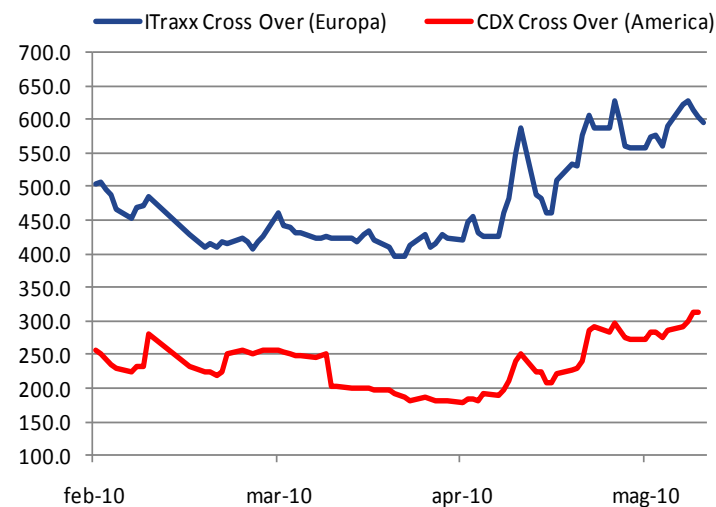
❑ Settore industriale:

- **7-ELEVEN:** Upgrade rating a “AA-” da “A”; outlook negativo (S&P)
- **CASIO COMPUTER CO.:** Downgrade rating a “BBB” da “BBB+”; outlook stabile (S&P)
- **DETROIT EDISON CO.:** Confermato rating “BBB”; outlook positivo da stabile (S&P)
- **TELEFONICA:** Rating “A-” posto in *creditwatch* negativo

I Corporate CDS 5 anni America ed Europa sotto osservazione



In leggera discesa **iTraxx Cross Over** nel confronto settimanale, ma dopo aver superato anche 600bps in settimana: prezza 595bps. In Europa Corporate CDS subiscono un'ulteriore fase di rialzi, che coinvolge tutti i Settori di attività. Segnaliamo nuovamente CDS **BP**, a 445bps: in settimana la compagnia è arrivata a perdere anche l'11%, toccando il suo minimo dall'aprile 1997. Continua ad allargarsi anche CDS **BCM Ireland Finance**, a 2901bps. Nel Settore **Metalli/Minerario** CDS **Glencore International** a 462bps e **Xstrata** a 258bps, per entrambi aumento medio di 165bps nell'ultimo mese. Infine CDS **Alcatel**, è arrivato a prezzare quasi 800bps (788). In America risale oltre i 300bps (314) **CDX Cross Over**. Sono due i settori che scontano i maggiori incrementi nell'ultima settimana: **Assicurazioni Finanziarie** e **Petrolio/Gas**, sulla scia dei rialzi già evidenziati nell'ultima rilevazione. In tensione anche il settore **Auto**, con CDS **Ford** che ha accumulato 140bps nell'ultimo mese, e prezza attualmente 731bps. Nelle **Soc. Prestiti** CDS **International Lease** è passato da 545bps agli attuali 815bps in quattro settimane.

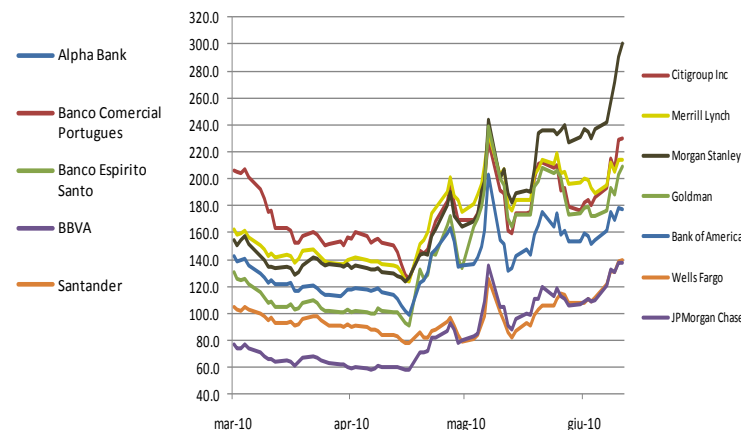
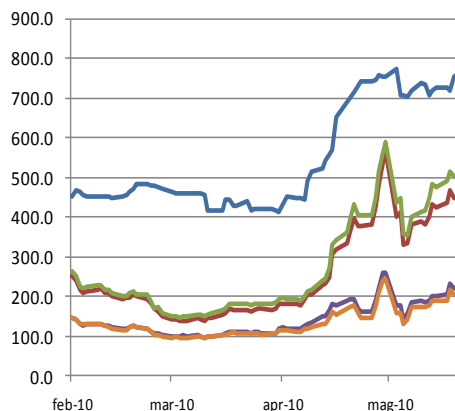
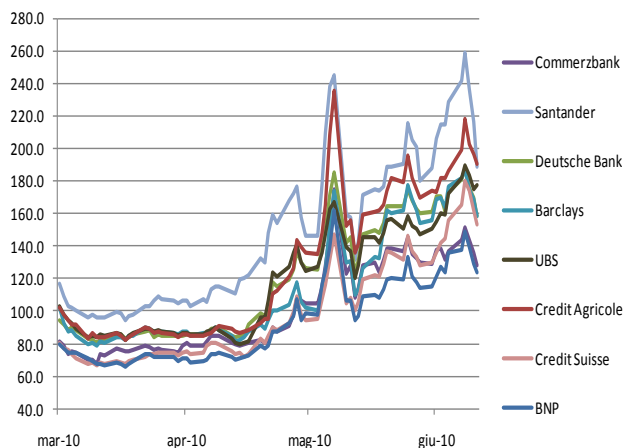
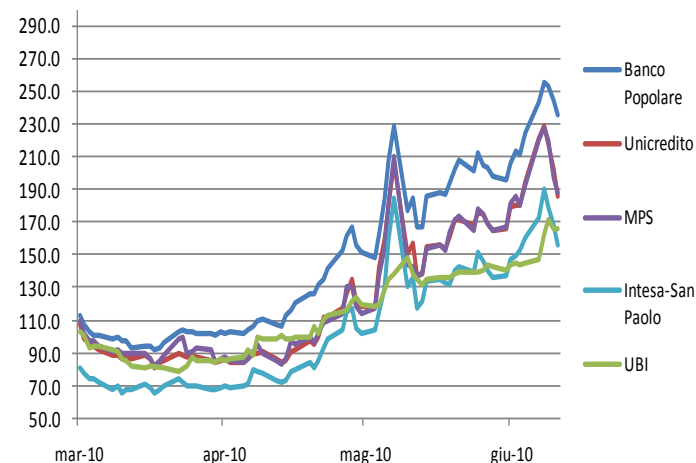


| EUROPA | | | | | AMERICA | | | | |
|-------------------------------|------------------------|----------|----------|--------------|-----------------------|---------------------|----------|----------|--------------|
| Società | Settore | 04/06/10 | 11/06/10 | Var bps | Società | Settore | 04/06/10 | 11/06/10 | Var bps |
| BCM Ireland Finance | Lenders | 2,544.2 | 2,901.6 | 357.4 | MBIA Insurance | Assic finanziaria | 3,763.4 | 4,623.4 | 860.0 |
| Ono | TV a cavo | 1,434.3 | 1,720.7 | 286.4 | AMBAC Financial Group | Assic finanziaria | 10,790.5 | 11,562.7 | 772.3 |
| BP PLC | Petrolio e gas | 219.6 | 445.1 | 225.6 | Kerr-McGee | Petr e gas/Prod | 156.8 | 487.8 | 331.1 |
| Norske Skogindustrier | Carta e prod forestali | 1,335.5 | 1,478.1 | 142.6 | Anadarko | Petr e gas/Prod | 349.8 | 672.5 | 322.7 |
| Hellenic Telecom | Telecom | 312.9 | 414.8 | 101.8 | MBIA Inc | Assic finanziaria | 1,609.4 | 1,909.4 | 300.1 |
| SAS | Linee aeree | 746.4 | 827.0 | 80.6 | iStar Financial | REIT | 1,249.9 | 1,466.2 | 216.2 |
| TUI AG | Servizi al consumo | 830.0 | 892.7 | 62.7 | Clear Channel | Editoria/Multimedia | 1,654.6 | 1,856.4 | 201.8 |
| Ineos Group | Chimici | 1,151.0 | 1,210.0 | 59.1 | First Data | Tecnologia | 1,171.1 | 1,334.3 | 163.2 |
| CIR-Compagnie Industria Media | Media | 574.0 | 626.1 | 52.1 | American Axle | Auto/Ricambi | 722.6 | 853.8 | 131.2 |
| Alcatel-Lucent | Tecnologia | 735.8 | 787.7 | 51.8 | Weatherford | Petr e gas/Trivel | 208.4 | 318.1 | 109.7 |

Banche Europa e USA: CDS Trend



Andamento contrastato per i CDS del comparto bancario questa settimana. In America netto incremento dei prezzi, spicca su tutti il rialzo (+64bps) del CDS **Morgan Stanley**, che tocca i 300bps, il livello più alto dell'ultimo anno. Per CDS **Citigroup** l'allargamento è di 44bps, prezza 230bps. +37 per **Goldman** a 210bps. Gli altri CDS sotto osservazione aumentano tutti in media di 21bps. In Europa si conferma l'attenzione sui CDS delle banche irlandesi, mentre, per la prima volta da molte settimane, segnaliamo un decremento sui CDS di **Santander** (-39 a 189bps), **BBVASM** (-15 a 245bps) e **Banco Comercial Portugues** (-14 a 472bps). In netto rialzo invece nell'ultima settimana i CDS delle banche austriache, su tutti CDS **Raiffeisen** che si allarga di 32bps e tocca i 205bps; +27 per **Erste Group**, a 182bps, +18 per **BAWAG** a 190bps. In Italia CDS **Unicredit** a 185bps, **BMPS** a 188 e **Intesa** a 156bps risultano in calo nel confronto settimanale, ma solo a seguito di un abbassamento sul finire della settimana, dopo aver nuovamente toccato i massimi. CDS **UBI** (+21bps) e **Banco Popolare** (+11bps) in costante aumento.

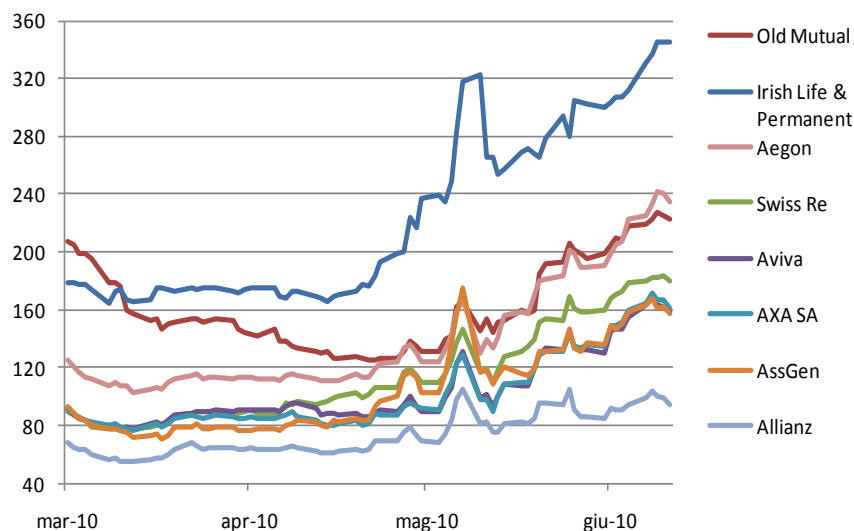


Assicurazioni Europa e USA: CDS trend

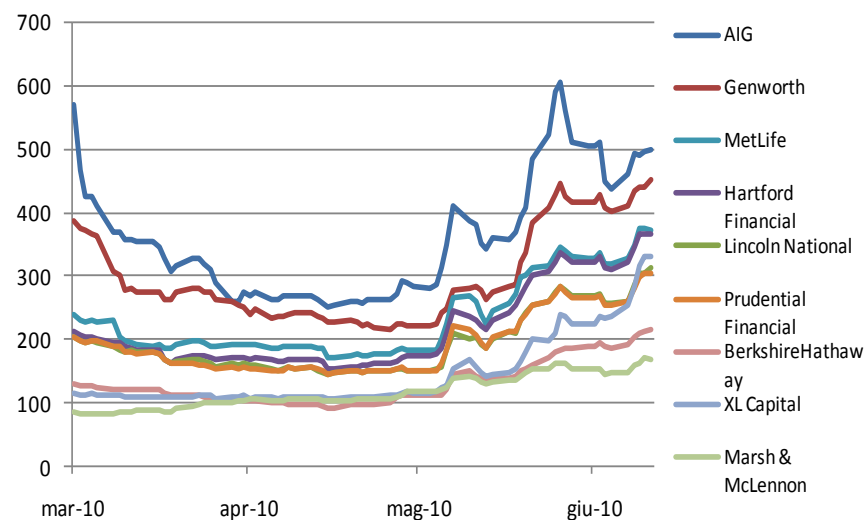


Anche sui **CDS Assicurativi**, si osservano movimenti di segno differente nel comparto americano rispetto a quello europeo. In America tutti i prezzi sotto osservazione subiscono una fase di forte tensione, che porta i prezzi ad un aumento medio di ca. 35bps. Il CDS **XL Capital** è quello che sale maggiormente, ben 92bps in sette giorni, toccando quota 330bps. Da segnalare, fra gli altri, CDS **ACE Ltd**, che è raddoppiato nell'ultimo mese, passando da 90 a 178bps (+70bps nell'ultima settimana), così come CDS **Loews**, che prezzava 78bps solo un mese fa e tocca oggi un livello di 172bps. Stessa situazione per **Liberty Mutual Ins**, passato da 97 a 200bps e **Allstate Corp**, da 89 a 138bps in quattro settimane. Praticamente invariati invece i prezzi in Europa, con la sola eccezione di **Irish Life Permanent** che accumula ulteriori 33bps e prezza ora 345bps.

Assicurazioni Europa



Assicurazioni Usa

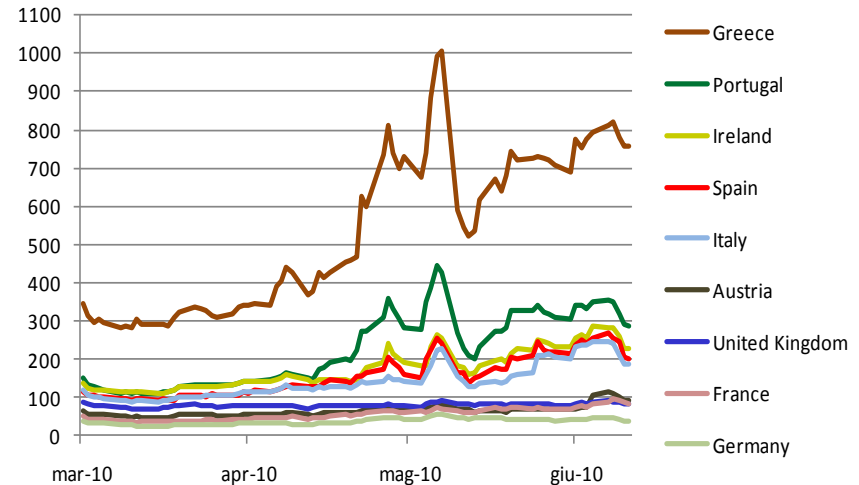


Stati sovrani: CDS Trend

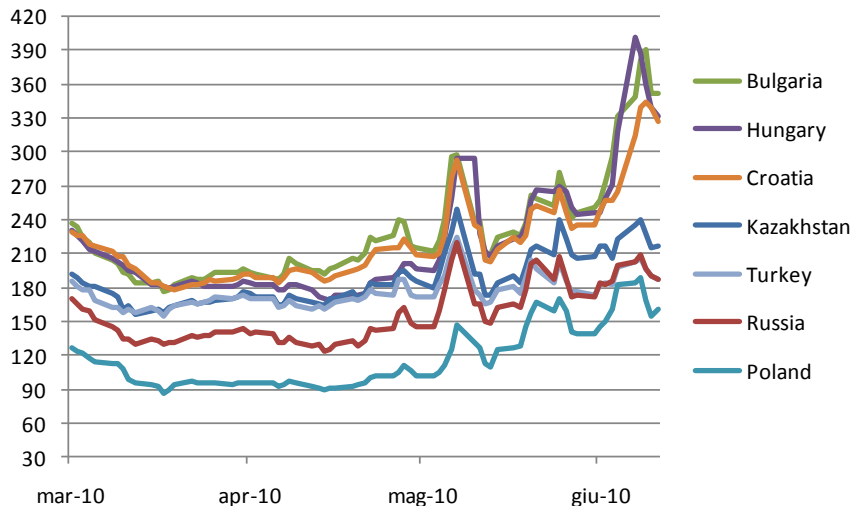


CDS **Ungheria** aumenta di 14bps nell'ultima settimana, prezzo 332bps, ma nell'area dei **Sovrani Emergenti** spiccano i 62bps accumulati dal CDS **Croazia**, +94bps nell'ultimo mese, prezzo 326bps. +20 per CDS **Bulgaria** a 352bps. Sui Sovrani Europei invece fase di ribassi che interessa tutti i CDS, in particolare **Italia**, che scende sotto i 200bps a 186bps (-58), **Irlanda** -60 a 227bps e **Portogallo** -62 a 288bps. Anche il CDS della **Spagna** cala nettamente nell'ultima settimana, -54 a 200bps. Invariati i prezzi dei CDS latino americani, mentre segnaliamo la discesa del **Governativo Usa**, che cala a 38bps.

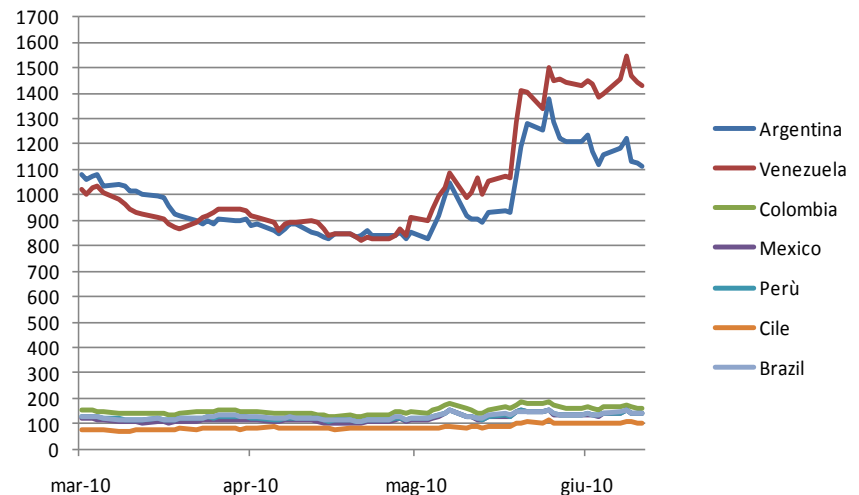
Sovrani Europa



Sovrani Emergenti



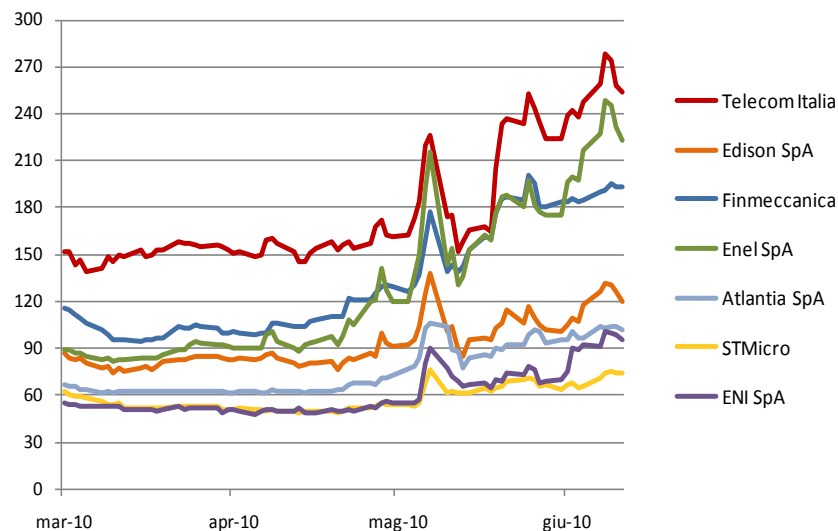
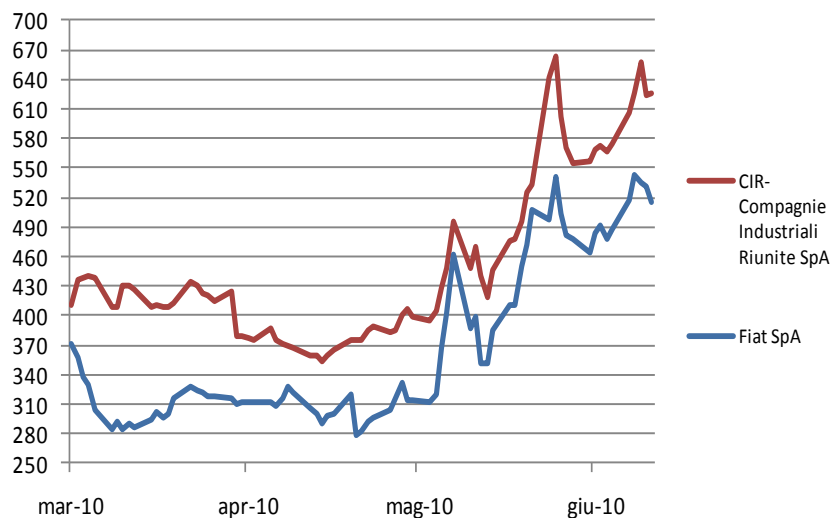
Sovrani America Latina



Corporate Italia: CDS Trend



Settimana contraddistinta da incrementi generalizzati per i prezzi dei Corporate CDS Italia, ma come riscontrato spesso da inizio anno i due CDS che aumentano maggiormente sono **CIR**, salito oltre i 600bps, con un allargamento di 52bps (prezza 626bps), e **FIAT**, +28 a 516bps. Per gli altri CDS considerati, i rialzi rimangono contenuti entro i +9bps del CDS **STMicro**.



Main Rating Actions (1/3): Settore Finanziario



| Società | Azione su Rating | Rating/Outlook |
|--|------------------|---|
| ALLIANZ BANK (Filiale in Kazakhstan) | | Upgrade rating a "B-" da "D"; outlook stabile (S&P) |
| NATIONAL RESERVE BANK (Russia) | | Confermato rating "BBB"; outlook stabile (Fitch) |
| HOME CREDIT AND FINANCE BANK | | Confermato rating "B+"; outlook negativo (S&P) |
| BANK MILLENNIUM | | Assegnato rating a "AA+"; outlook negativo (Fitch) |
| NATIONAL AUSTRALIA BANK | | Confermato rating "AA"; outlook stabile (Fitch) |
| BANK OF NEW ZELAND | | Confermato rating "AA"; outlook stabile (Fitch) |
| ICBC (ASIA) | | Assegnato rating "A-"; outlook stabile (Fitch) |






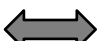


Main Rating Actions (2/3): Stati, Regioni e Provincie



| Stati, Regioni e Provincie | Azione su Rating | Rating/Outlook |
|----------------------------|------------------|---|
| MILANO | ↔ | Confermato rating "AA-"; outlook stabile (Fitch) |
| CALIFORNIA | ↔ | Confermato rating "A-"; outlook negativo (S&P) |
| VIETNAM | ↔ | Confermato rating "BB"; outlook negativo (S&P) |
| PANAMA | ↑ | Upgrade rating a "Baa3" da "Ba1"; outlook stabile (Moody's) |

Main Rating Actions (3/3): Industries



| Società | Azione su Rating | Rating/Outlook |
|----------------------------------|---|--|
| 7-ELEVEN (based in US) |  | Upgrade rating a "AA-" da "A"; outlook negativo (S&P) |
| RADIANT |  | Confermato rating "BBB", outlook stabile (Fitch) |
| DTE ENERGY CO. |  | Confermato rating "BBB"; outlook positivo da stabile (S&P) |
| DETROIT EDISON CO. |  | Confermato rating "BBB"; outlook positivo da stabile (S&P) |
| MICHIGAN CONSOLIDATED GAS CO. |  | Confermato rating "BBB"; outlook positivo da stabile (S&P) |
| UNION ELECTRIC CO. |  | Confermato rating "BBB+"; outlook stabile (Fitch) |
| TELEFONICA |  | Rating "A-" posto in <i>creditwatch</i> negativo |
| CASIO COMPUTER CO. |  | Downgrade rating a "BBB" da "BBB+"; outlook stabile (S&P) |



Area Pianificazione Strategica, Research & IR

Alessandro Santoni

Research

Stefano Cianferotti

Investor Relations

Elisabetta Pozzi

Macroeconomia e Congiuntura

Lucia Lorenzoni - Nicola Zambli

Rating e Debito

Simone Maggi - Paola Fabretti

Mercati Creditizi

Marcello Lucci - Antonella Rigacci - Raffaella Stirpe – Claudia Ticci

Distretti e Territori

Pietro Ripa - Giuseppe Alfano

Autori Pubblicazione

Paola Fabretti

Email: paola.fabretti@mpscapitalservices.it

Tel: +39 0577-296907

Simone Maggi

Email: simone.maggi@banca.mps.it

Tel: +39 0577-296476



**MONTE
DEI PASCHI
DI SIENA**
BANCA DAL 1472

www.mps.it