

20 Dicembre 2010

Weekly Corporate & Financial Monitor

Area Pianificazione Strategica, Research& IR

Weekly Rating Actions



Le principali *rating action* dell'ultima settimana:

❑ Settore Finanziario:

- **UBI BANCA:** Downgrade a “A” da “A+”; outlook stabile (Fitch)
- **SISTEMA BANCARIO MESSICO:** Outlook a stabile da negativo (Moody's)

❑ Stati sovrani, Regioni e Province:

- **IRLANDA:** Downgrade rating a “BAA1” da “aa2”; outlook negativo (Moody's)
- **CILE:** Confermato rating “A+”; outlook a positivo da stabile (S&P)
- **GRECIA:** Confermato rating “BA1” con Creditwatch negativo (Moody's)
- **BRASILE:** Confermato rating “BBB-”; outlook stabile (S&P)
- **CINA:** Upgrade rating a “AA-” da “A+”; outlook stabile (S&P)
- **LUSSEMBURGO:** Confermato rating “AAA”; outlook stabile (S&P)
- **SPAGNA:** Confermato rating “AA1” con Creditwatch negativo (Moody's)
- **FIRENZE:** Confermato rating “AA2” con Creditwatch negativo (Moody's)
- **BELGIO:** Confermato rating a “AA+”; outlook a “negativo” da “stabile” (S&P)

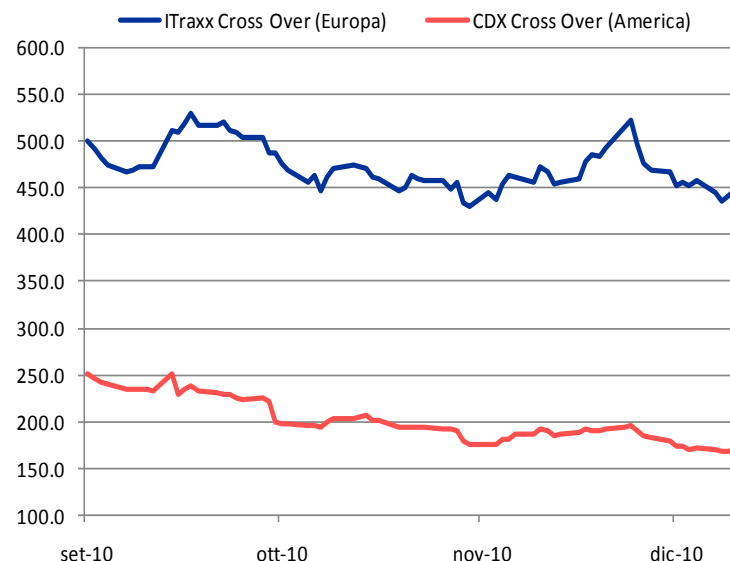
❑ Settore industriale:

- **ENEL:** Confermato rating “A2” con Creditwatch negativo (Moody's)
- **ENDESA:** Confermato rating a “A3” con Creditwatch negativo (Moody's)
- **CARREFOUR:** Confermato rating a “A-”; outlook stabile (Fitch)
- **SONY:** Confermato rating a “BBB”; outlook a stabile da negativo (Fitch)

I Corporate CDS 5 anni America ed Europa sotto osservazione



Settimana positiva per i prezzi dei **Corporate CDS europei**, e ulteriore calo dell'indice **iTraxx Cross Over**, a 444bps. Pochi incrementi da segnalare. Tra questi, CDS **SAS (Linee Aeree)** +45 a 730bps, e **Union Fenosa**, che ha superato i 200bps (212, +24bps). Sempre nel settore **Servizi Pubblici** il CDS della compagnia tedesca **RWE AG** è ai massimi a 84bps. Ha superato i 100bps (102) il CDS **Norsk Hydro (Petrolio/Gas)**. CDS **Hellenic Telecom** a 427bps. Movimenti contenuti sui **Corporate CDS americani**. Spicca il +76bps del CDS **Hovnanian**, che prezzava comunque ca.1470bps. Sempre nel settore **Home Builders**, segnaliamo **KB Homes**, a 404bps. CDS **Nexen (Petrolio/Gas)** sempre ai massimi a 149bps: Moody's ha annunciato che potrebbe tagliare il rating attualmente assegnato alla compagnia (Baa3), che ha debiti per oltre 8mld di dollari.



EUROPA

Società	Settore	10/12/10	17/12/10	Var bps
SAS	Linee aeree	685.4	730.0	44.6
Union Fenosa	Servizi pubblici	193.0	211.7	18.7
BCM Ireland Finance	Lenders	3,176.8	3,194.8	18.0
Hellenic Telecom	Telecom	416.5	426.7	10.2
Ineos Group	Chimici	777.7	723.6	-54.1
TUI AG	Servizi al consumo	572.5	539.0	-33.4
Rallye SA	Al dettaglio	465.0	437.9	-27.1
Unity Media	TV a cavo	473.5	448.7	-24.8
Alcatel-Lucent	Tecnologia	683.1	660.3	-22.7
Nielsen Co	Media	286.4	263.8	-22.7

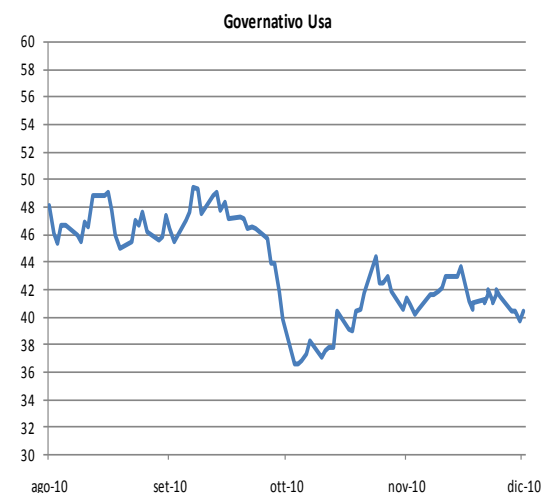
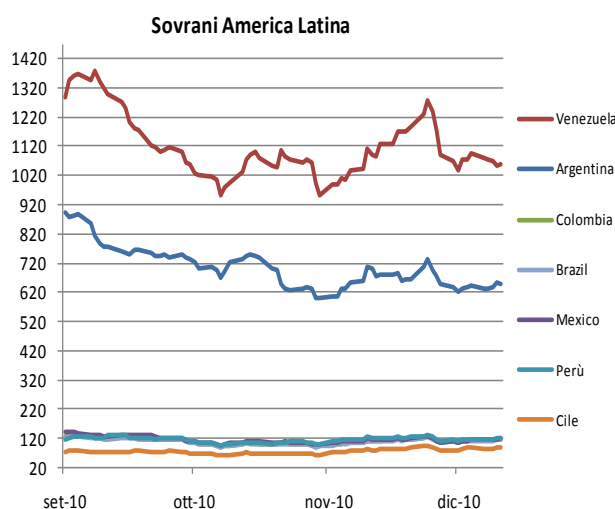
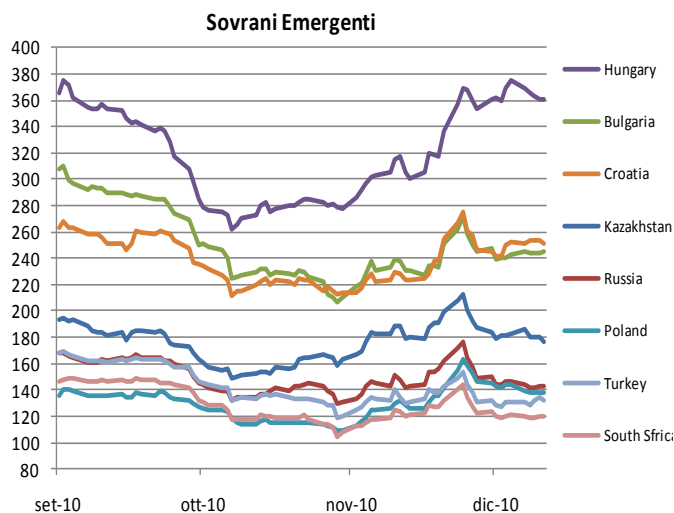
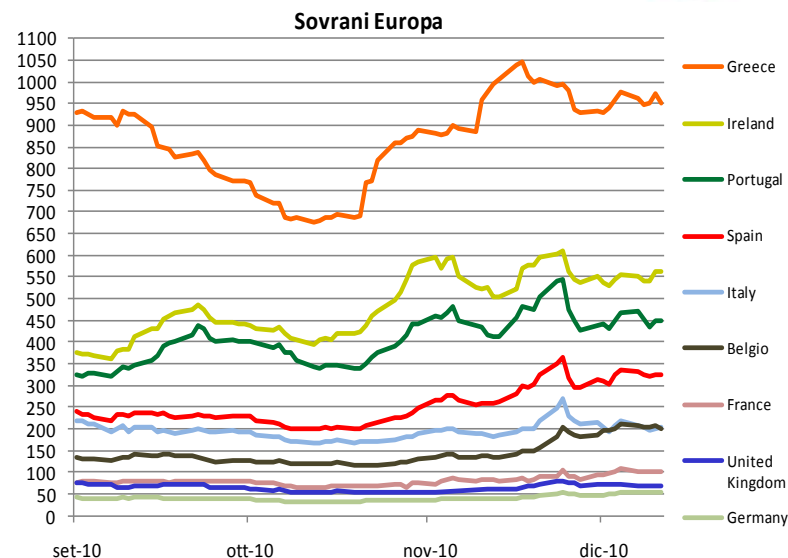
AMERICA

Società	Settore	10/12/10	17/12/10	Var bps
Hovnanian	Home Builders	1,468.9	1,545.2	76.3
Dynegy Holdings	Servizi pubblici	1,186.3	1,207.9	21.6
KB Homes	Home Builders	382.9	403.4	20.5
HCA	Sanità	416.3	431.3	15.0
Motorola	Tecnologia	128.4	141.3	12.9
Anadarko	Petr e gas/Prod	175.4	185.7	10.2
Clear Channel	Editoria/Multimedia	1,277.2	1,139.7	-137.5
Intelsat Ltd	Media	531.3	418.2	-113.0
MBIA Insurance	Assic finanziaria	3,070.5	2,966.4	-104.1
Harrahs Entertainment Inc	Tempo libero	1,022.5	971.6	-50.9

Stati sovrani: CDS Trend



Taglio del rating da parte di Moody's (da Aa2 a Baa1) per l'**Irlanda** (outlook negativo), a causa dell'incertezza economica del Paese. Il CDS prezza ora 563bps. Nel panorama europeo si osserva, nel confronto settimanale, una tendenza discendente sui prezzi considerati, dopo molte settimane di costante tensione. CDS **Portogallo** segna la variazione maggiore, -22bps, prezza 448bps. Segue CDS **Italia**, -18 a 202bps. In calo di 10bps anche CDS **Spagna**, a 325bps, e **Belgio**, 198. CDS **Francia** ancora di poco sopra i 100bps (101), seppure in discesa di 6bps. Tra i **Sovrani Emergenti**, recupera 16bps il CDS **Ungheria**, ora a 357bps. Tra i Sovrani **latino americani**, segnaliamo un allargamento di 6bps dei CDS di **Colombia** (prezza 117bps), **Messico** (119) e **Brasile** (116). Scende il prezzo del CDS **Venezuela**, -38 a 1060bps.

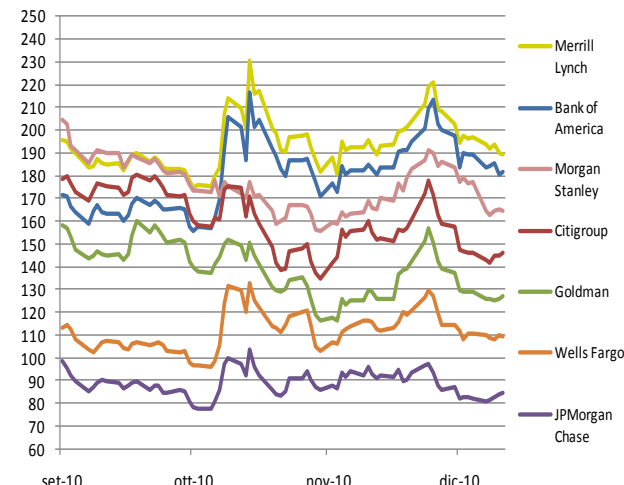
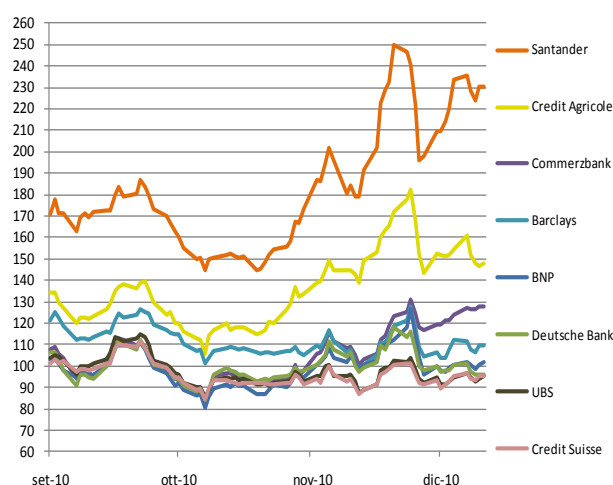
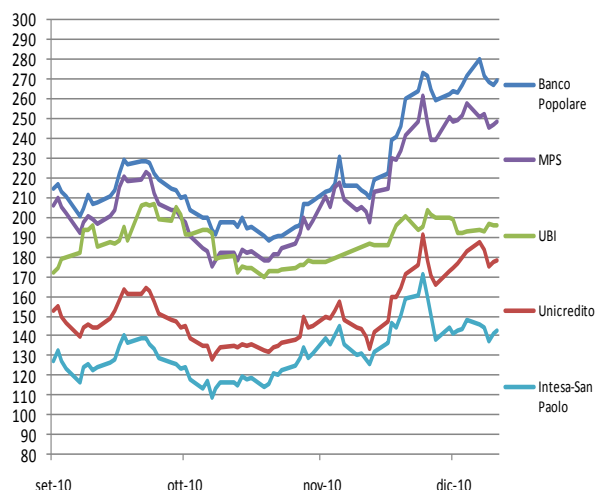
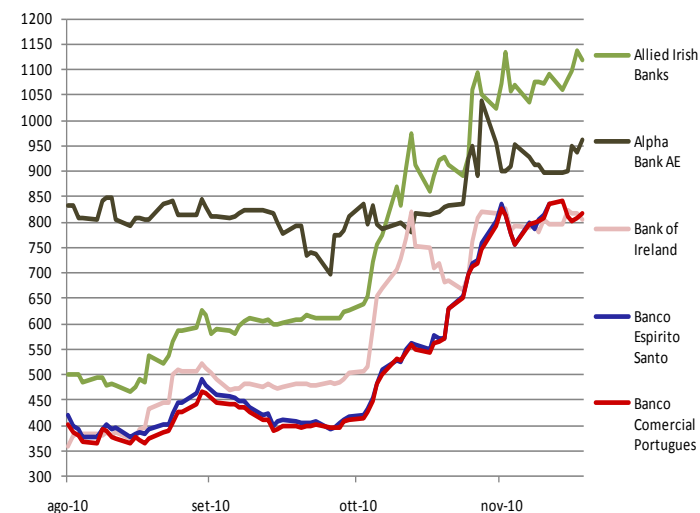


Banche Europa e USA: CDS Trend



Pochi i movimenti da segnalare sui **bancari europei** nel corso dell'ultima settimana. Tra i CDS in aumento, **Alpha Bank** che segna un incremento di 65bps, tornando vicino ai 1000bps (965), e **WestLB**, +13 a 218bps. +6 per **Natixis** a 174bps. Ai massimi degli ultimi cinque mesi CDS **Dexia**, a 291bps. In discesa i **bancari italiani**: i ribassi interessano in particolare CDS **BMPS** (-10bps) e **Intesa** (-6bps), rispettivamente a 248bps e 142bps. Si avvicina invece ai 200bps il CDS **UBI**, +4 a 197bps: downgrade a "A" da "A+" (outlook stabile) da parte di Fitch. Sempre ai massimi **BAPO**, a 270bps.

In America prezzi dei CDS sui livelli di sette giorni fa. Segnaliamo solo la discesa dei CDS **Morgan Stanley**, -13 a 164bps, e di **Merrill Lynch** e **Bank of America**, -8 per entrambi, a 189 e 181bps.

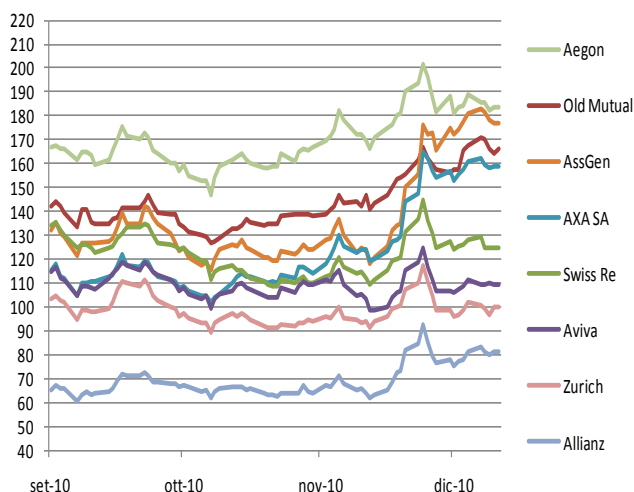


Assicurazioni Europa e USA: CDS trend



Nuovo incremento per il CDS **Irish Life and Permanent**, che sembra destinato a toccare quota 1000bps: +64bps nell'ultima settimana, prezza 957bps. È questo l'unico movimento da segnalare negli ultimi sette giorni tra i CDS **Assicurativi europei**, piuttosto stabili. In America prevalgono i ribassi, con due eccezioni: CDS **Chubb Corp** +11 a 79bps, e **Allstate Corp**, +8 a 92bps.

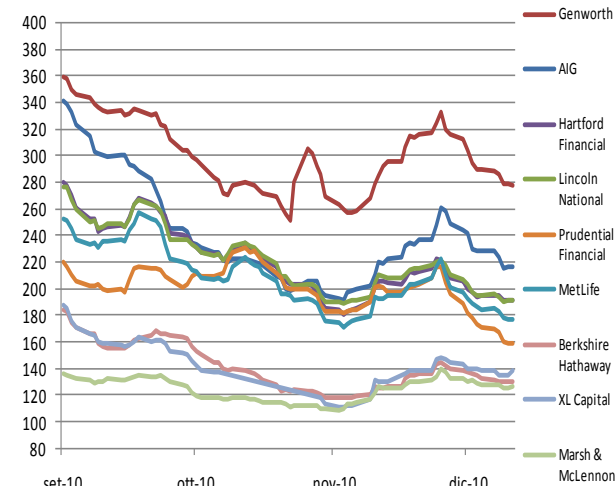
Assicurazioni Europa



Irish Life & Permanent



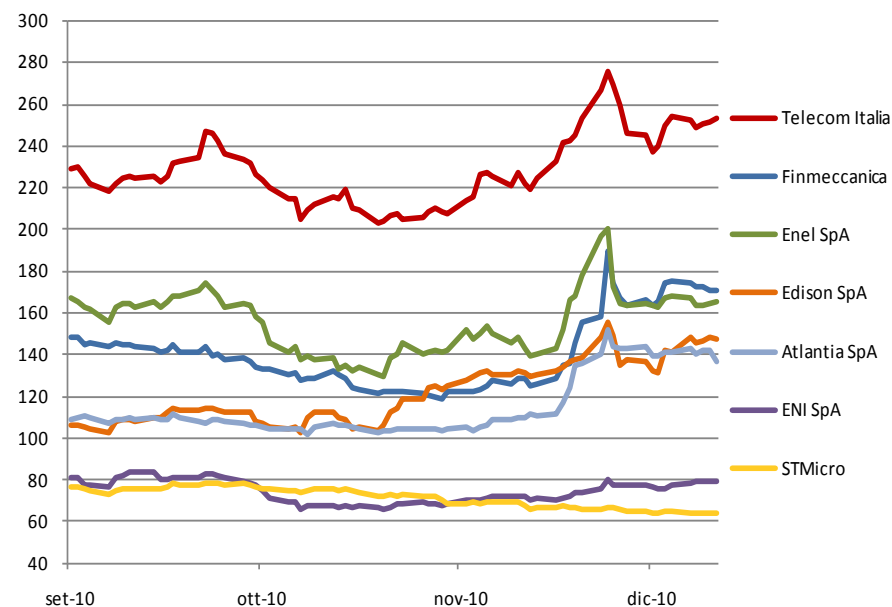
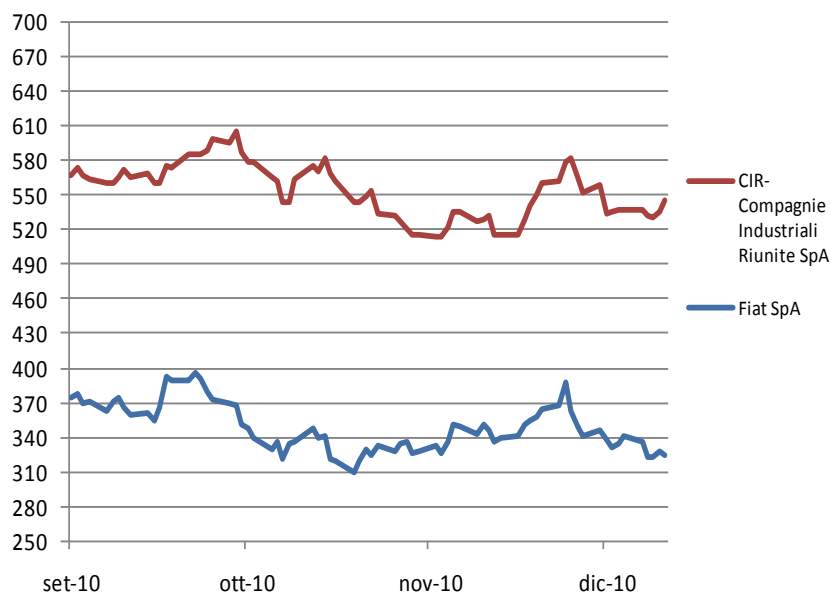
Assicurazioni Usa



Corporate Italia: CDS Trend








Rispetto a sette giorni fa, lieve calo per CDS **FINMECCANICA**, a 170bps, mentre continua ad allargarsi CDS **EDISON**, +8 a 147bps. Stesso incremento per **CIR**, a 545bps, che tra i Corporate CDS italiani sotto osservazione è quello che da inizio anno ha subito l'incremento maggiore, ca. 160bps. Invariati rispetto alla scorsa rilevazione i prezzi degli altri CDS considerati.



Main Rating Actions (1/3): Settore Finanziario



Società	Azione su Rating	Rating/Outlook
UBI BANCA		Downgrade a "A" da "A+"; outlook stabile (Fitch)
BANCO SANTANDER (Cile)		Confermato rating "A+"; outlook a positivo da stabile (S&P)
NOMURA HOLDINGS		Confermato rating ad "BBB"; outlook positivo (Fitch)
ZURICH AUSTRALIAN INSURANCE		Confermato rating a "A+"; outlook a stabile da negativo (S&P)
SISTEMA BANCARIO MESSICO		Outlook a stabile da negativo (Moody's)







Main Rating Actions (2/3): Stati, Regioni e Provincie



Stati, Regioni e Provincie	Azione su Rating	Rating/Outlook
BOSNIA ERZEGOVINA	↔	Confermato rating "B+"; outlook stabile (S&P)
SLOVACCHIA	↔	Confermato rating "A+"; outlook stabile (S&P)
BULGARIA	↔	Confermato rating "BBB"; outlook stabile (S&P)
IRLANDA	↓	Downgrade rating a "BAA1" da "aa2"; outlook negativo (Moody's)
CILE	↑	Confermato rating "A+"; outlook a positivo da stabile (S&P)
GRECIA	☀	Confermato rating "BA1" con Creditwatch negativo (Moody's)
BRASILE	↔	Confermato rating "BBB-"; outlook stabile (S&P)
CINA	↑	Upgrade rating a "AA-" da "A+"; outlook stabile (S&P)
HONG KONG	↑	Upgrade rating a "AAA" da "AA+"; outlook stabile (S&P)
LUSSEMBURGO	↔	Confermato rating "AAA"; outlook stabile (S&P)
SPAGNA	☀	Confermato rating "AA1" con Creditwatch negativo (Moody's)
MADRID	↔	Confermato rating "AA-"; outlook stabile (Fitch)
BARCELLONA	☀	Confermato rating "AA1" con Creditwatch negativo (Moody's)
FIRENZE	☀	Confermato rating "AA2" con Creditwatch negativo (Moody's)
BELGIO	↓	Confermato rating a "AA+"; outlook a "negativo" da "stabile" (S&P)

Main Rating Actions (3/3): Industries



Società	Azione su Rating	Rating/Outlook
MAXCOM		Downgrade rating a "CAA1"; outlook negativo (Moody's)
ENEL		Confermato rating "A2" con Creditwatch negativo (Moody's)
ENDESA		Confermato rating a "A3" con Creditwatch negativo (Moody's)
CARREFOUR		Confermato rating a "A-"; outlook stabile (Fitch)
SONY		Confermato rating a "BBB"; outlook a stabile da negativo (Fitch)
RED ELECTRICA		Downgrade rating a "A" DA "A+"; outlook stabile (Fitch)



Area Pianificazione Strategica, Research & IR

Alessandro Santoni

Research

Stefano Cianferotti

Investor Relations

Elisabetta Pozzi

Macroeconomia e Congiuntura

Lucia Lorenzoni - Nicola Zambli

Rating e Debito

Simone Maggi - Paola Fabretti

Mercati Creditizi

Marcello Lucci - Antonella Rigacci - Raffaella Stirpe – Claudia Ticci

Distretti e Territori

Pietro Ripa - Giuseppe Alfano

Autori Pubblicazione

Paola Fabretti

Email: paola.fabretti@mpscapitalservices.it

Tel: +39 0577-296907

Simone Maggi

Email: simone.maggi@banca.mps.it

Tel: +39 0577-296476



**MONTE
DEI PASCHI
DI SIENA**
BANCA DAL 1472

www.mps.it