

19 Aprile 2010

# Weekly Corporate & Financial Monitor

Area Pianificazione Strategica, Research& IR



Le principali *rating action* dell'ultima settimana:

❑ Settore Finanziario:

- **BANCA IFIS:** Confermato rating “BBB-”; outlook stabile (Fitch)
- **NATIONAL BANK OF CANADA:** Confermato rating “A+”; outlook stabile (Fitch)
- **PRIMERICA LIFE:** Confermato rating “A+”; outlook stabile da “evolving” (Fitch)

❑ Stati sovrani, Regioni e Province:

- **ROMA:** Confermato rating “AA-”; outlook stabile (Fitch)
- **SUD COREA:** Upgrade rating a “A1” da “A2”; outlook stabile (Moody's)
- **MADRID:** Downgrade rating a “A+” da “AA-”; outlook stabile (S&P)

❑ Settore industriale:

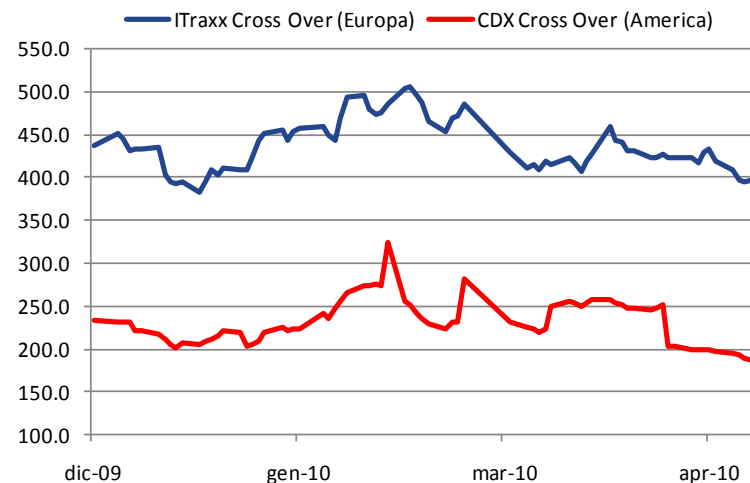
- **TATA MOTOR'S :** Upgrade rating a “B2” ; outlook positivo (Moody's)

# I Corporate CDS 5 anni America ed Europa sotto osservazione



**iTraxx Cross Over** in netta diminuzione, -20bps nell'ultima settimana a 396bps. I Corporate CDS beneficiano di tale allentamento, e il calo dei prezzi è pressoché generalizzato, coinvolgendo tutti i settori sotto osservazione. Segnaliamo in particolare i CDS **Ineos Group (Chimici)**, che è tornato sotto quota 1000bps (902bps) dopo quasi due anni, ed **EMI Group**, -63bps questa settimana, ma ben 410bps recuperati nell'ultimo mese.

In ulteriore e marcata discesa anche **CDX Cross Over** americano, sotto quota 200bps: -14 a 186bps. Come in Europa, anche sui Corporate CDS americani prevalgono le diminuzioni, che interessano tutti i settori di attività. In particolare evidenza ancora il buon andamento dei Settori **Home Builders** e **REIT** (v. tabella), e del Settore **Auto**, con CDS **Ford** attualmente a 490bps, il livello più basso finora mai osservato. Gli unici allargamenti da segnalare (anche nel confronto mensile) si concentrano nel settore dei **Servizi Pubblici**: i CDS **TXU Corp** (1390bps), **Texas Comp Electric Holdings** (1445bps) e **Dynegy Holdings** (1045bps) sono aumentati in media di 135bps nell'ultimo mese.



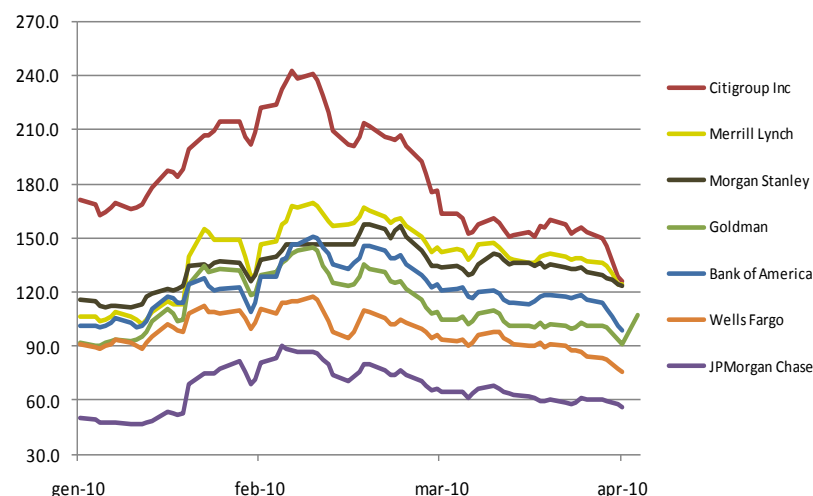
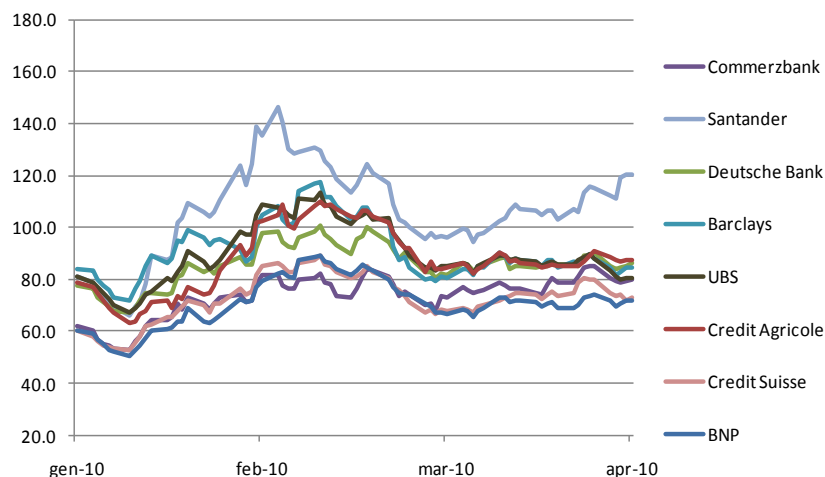
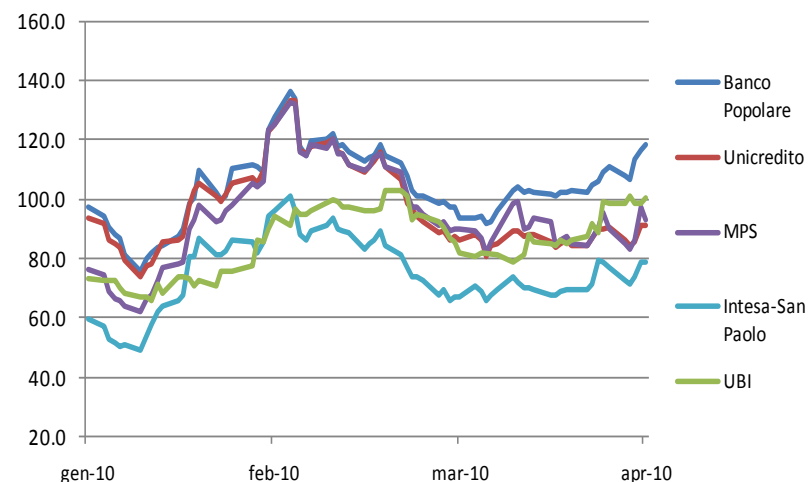
EUROPA					AMERICA				
Società	Settore	09/04/10	16/04/10	Var bps	Società	Settore	09/04/10	16/04/10	Var bps
Ineos Group	Chimici	1,001.7	902.2	-99.5	AMBAC Financial Group	Assic finanziaria	8,511.4	7,727.0	-784.4
DSG Intern'l	Al dettaglio	606.0	526.3	-79.7	Mirant North America	Servizi pubblici	628.6	216.6	-412.0
Grohe Holding	Edilizia/Costruzione	937.1	861.1	-76.1	iStar Financial	REIT	1,194.7	982.9	-211.9
Ono	TV a cavo	921.8	847.8	-74.0	Hovnarian	Home Builders	998.7	834.3	-164.4
TUI AG	Servizi al consumo	696.6	626.6	-70.0	PMI Group Inc	Assic finanziaria	1,332.3	1,177.8	-154.6
BCM Ireland Finance	Lenders	1,143.1	1,073.2	-69.8	MGM Mirage	Tempo libero	948.2	806.9	-141.3
Cognis	Chimici	202.3	136.7	-65.6	Standard-Pacific	Home Builders	542.4	406.5	-136.0
EMI Group	Media	753.6	690.3	-63.2	Radian Group Inc	Assic finanziaria	957.6	856.6	-100.9
Nielsen Co	Media	519.3	461.2	-58.1	First Data	Tecnologia	863.5	765.7	-97.8
M-real OYJ	Carta e prod forestali	615.7	564.8	-50.9	Harrah's	Tempo libero	1,157.2	1,061.0	-96.2

# Banche Europa e USA: CDS Trend



Nell'ultima settimana nel comparto bancario europeo i rialzi maggiori hanno interessato le banche portoghesi, spagnole e greche, mentre per tutti gli altri CDS sotto osservazione i prezzi si sono mantenuti stabili o in leggera diminuzione. In particolare, CDS **Alpha Bank** è ai massimi da un anno a oggi, e aumentando di 55bps in sette giorni ha superato quota 500 (507bps). Incremento medio di 20bps per CDS **Banco Comercial Portugues** e **Banco Espirito Santo**, che, come già segnalato nell'ultima rilevazione, superano entrambi i 200bps, prezzando, rispettivamente, 205 e 213bps. +13bps anche per **BBVA**, a 132bps. CDS **Banco Popolare** segna il rialzo maggiore tra i CDS delle banche italiane, +7 a 118bps. +4 per **BMPS** a 93bps, lieve incremento (+2bps) anche per **Intesa** a 79bps e **UBI** a 100bps.

Sotto osservazione in America **Goldman Sachs**, dopo le accuse di frode arrivate da parte della Sec: il CDS è passato da 91bps di venerdì agli attuali 107. Ancora in calo invece gli altri CDS, tra cui spiccano i -28bps di **Citigroup**, che prezza 126bps e i -18 di **Bank of America** a 98bps. -15bps per CDS **American Express** a 63bps.

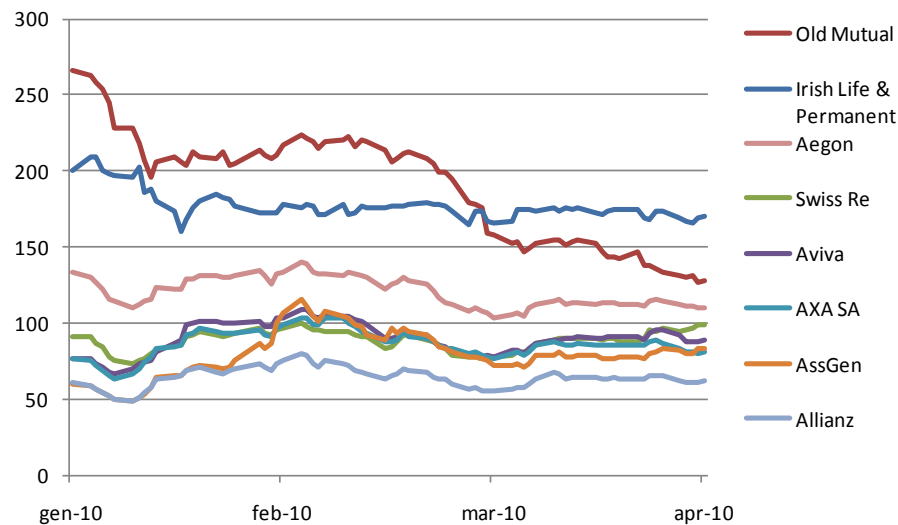


# Assicurazioni Europa e USA: CDS Trend

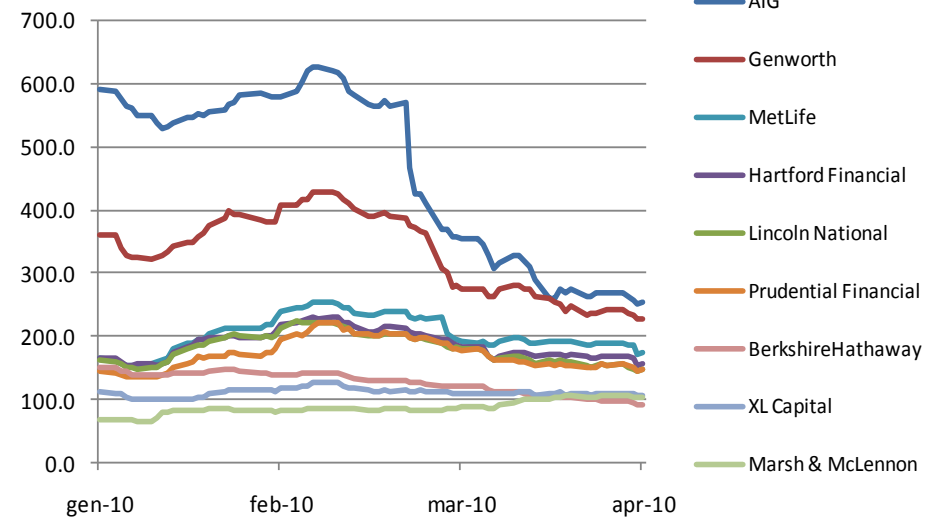


Ancora invariato l'andamento del comparto dei **CDS Assicurativi**, sia in **Europa** che in **America**: dopo gli aumenti registrati nel mese di febbraio (cfr. grafici), i prezzi dei CDS sembrano essersi stabilizzati, e anche nell'ultima settimana sono state pochissime le variazioni, tutte riferite a lievi cali che non superano in Europa i -6bps del CDS **Zurich** e in America i -15bps del CDS **Met Life**. Unico allargamento da segnalare, come nell'ultima rilevazione, i 9bps accumulati dal CDS **Unum**, a 204bps.

**Assicurazioni Europa**



**Assicurazioni Usa**

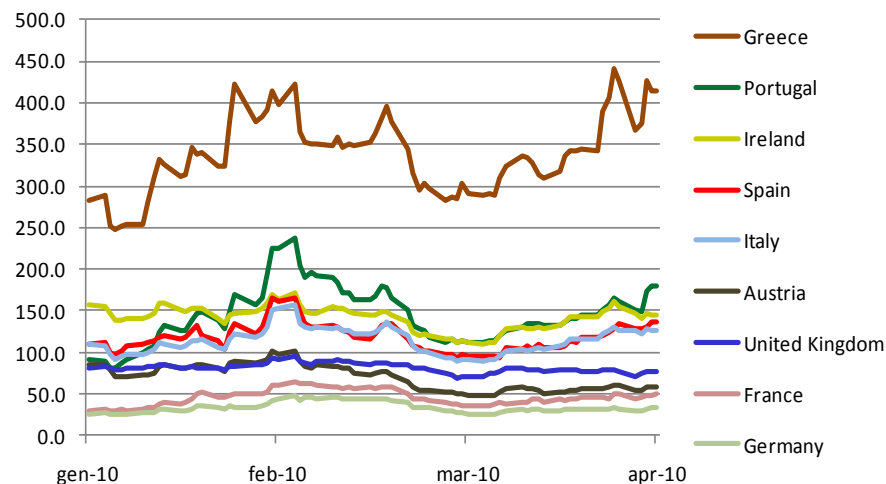


# Stati sovrani: CDS Trend

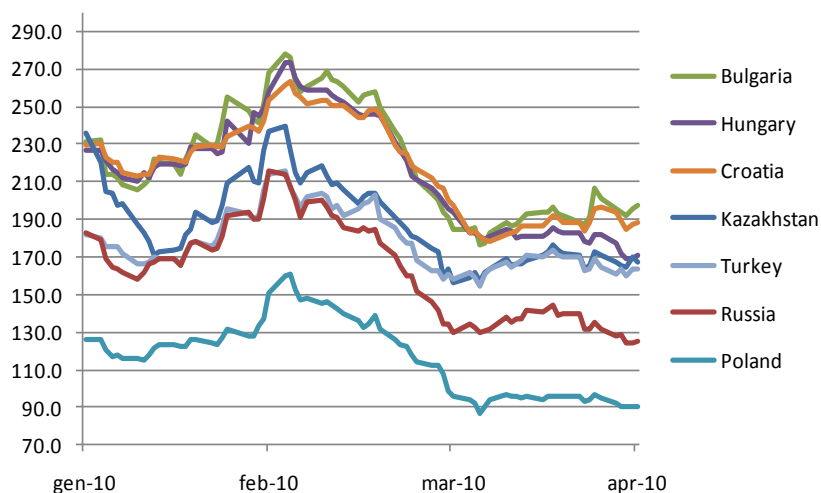


Sempre sotto osservazione l'andamento del CDS **Grecia**. Dopo i rialzi della scorsa settimana, negli ultimi sette giorni il CDS ha mostrato un andamento altalenante, calando a 365bps e risalendo poi a 415bps: pesano le incertezze sulla decisione di Atene di attivare o meno il programma di aiuti approvato da FMI e Paesi dell'Unione. Le preoccupazioni sulla stabilità finanziaria riguardano anche il **Portogallo**, il cui CDS continua ad allargarsi, +20 a 179bps. Stabili gli altri prezzi sotto osservazione, in leggero calo CDS **Irlanda**, -11 a 146bps. Ancora in calo i prezzi dei CDS **Sovrani Emergenti**, sui valori delle ultime settimane, segnaliamo in particolare la netta diminuzione del CDS **Ucraina**, a 495bps, dai 615bps della settimana scorsa. Sui **Sovrani latino americani** costante calo dei CDS **Argentina**, -65 a 819bps, e **Venezuela**, -60 a 832bps.

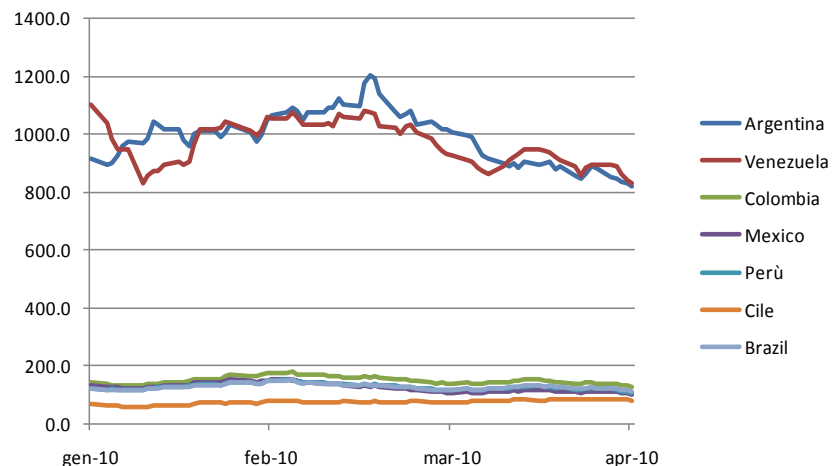
## Sovrani Europa



## Sovrani Emergenti



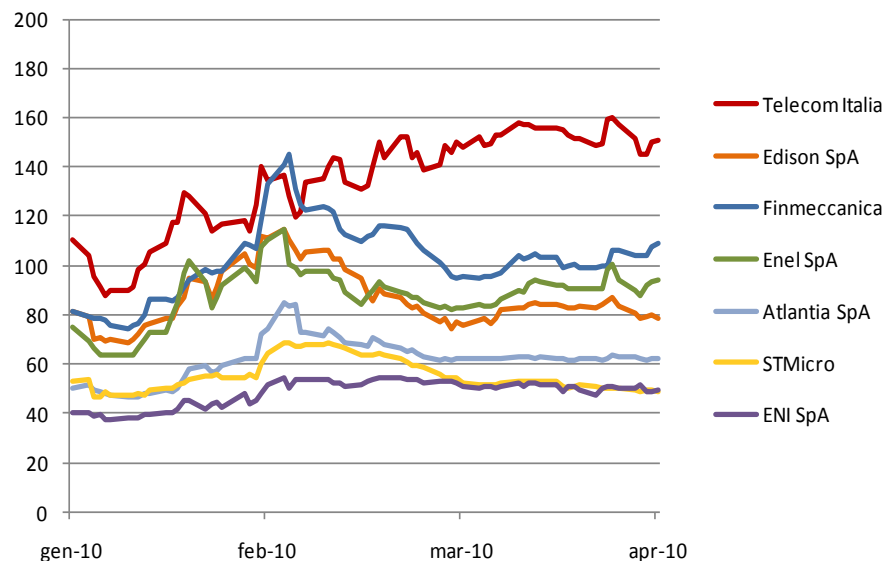
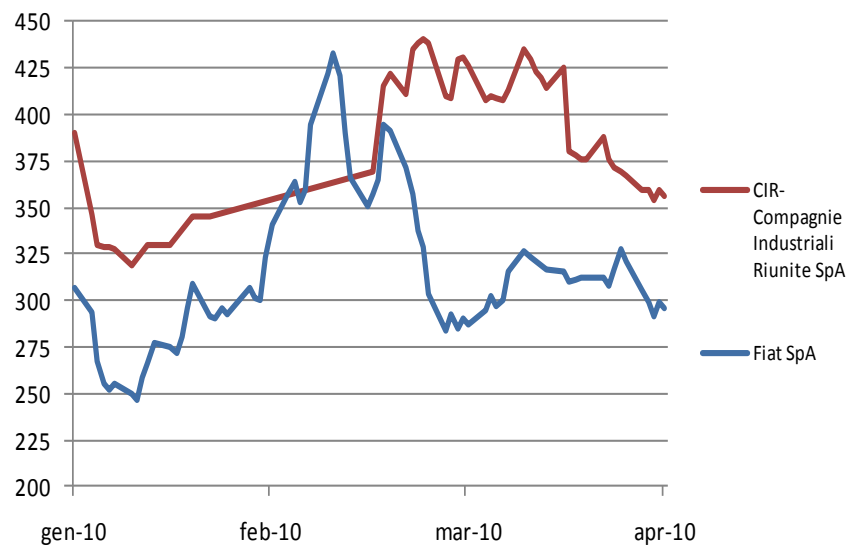
## Sovrani America Latina



# Corporate Italia: CDS Trend



Tutti in calo rispetto alla scorsa rilevazione i **Corporate CDS Italia** ma solo due i principali movimenti da segnalare questa settimana: torna sotto i 300bps CDS **Fiat**, con una diminuzione di 25bps negli ultimi sette giorni, prezza 295bps. -10bps per CDS **CIR**, a 357bps.



# Main Rating Actions (1/3): Settore Finanziario



Società	Azione su Rating	Rating/Outlook
BANCA IFIS	↔	Confermato rating "BBB-"; outlook stabile (Fitch)
PIRELLI RE CREDIT SERVICING	↘	Confermato ranking "STRONG"; outlook negativo da stabile (S&P)
ROYAL BANK OF CANADA	☀	Emissione <i>covered bond</i> : assegnato rating "Aaa" (Moody's)
SISTEMA BANCARIO AUSTRALIANO	↔	Confermato outlook stabile (Moody's)
PRIMERICA LIFE	↘	Confermato rating "A+"; outlook stabile da "evolving" (Fitch)
NATIONAL BANK OF CANADA	↔	Confermato rating "A+"; outlook stabile (Fitch)



# Main Rating Actions (2/3): Stati, Regioni e Provincie



Stati, Regioni e Provincie	Azione su Rating	Rating/Outlook
ROMA	↔	Confermato rating "AA-"; outlook stabile (Fitch)
TUNISIA	↔	Confermato rating "BBB"; outlook stabile (S&P)
SUD COREA	↑	Upgrade rating a "A1" da "A2"; outlook stabile (Moody's)
MADRID	↓	Downgrade rating a "A+" da "AA-"; outlook stabile (S&P)

# Main Rating Actions (3/3): Industries



Società	Azione su Rating	Rating/Outlook
TATA MOTOR'S		Upgrade rating a "B2" ; outlook positivo (Moody's)



## Area Pianificazione Strategica, Research & IR

Alessandro Santoni

### Research

Stefano Cianferotti

### Investor Relations

Elisabetta Pozzi

### Macroeconomia e Congiuntura

Lucia Lorenzoni - Nicola Zambli

### Rating e Debito

Simone Maggi - Paola Fabretti

### Mercati Creditizi

Marcello Lucci - Antonella Rigacci - Raffaella Stirpe – Claudia Ticci

### Distretti e Territori

Pietro Ripa - Giuseppe Alfano

### Autori Pubblicazione

Paola Fabretti

Email: [paola.fabretti@mpscapitalservices.it](mailto:paola.fabretti@mpscapitalservices.it)

Tel: +39 0577-296907

Simone Maggi

Email: [simone.maggi@banca.mps.it](mailto:simone.maggi@banca.mps.it)

Tel: +39 0577-296476



**MONTE  
DEI PASCHI  
DI SIENA**  
BANCA DAL 1472

[www.mps.it](http://www.mps.it)