

22 Marzo 2010

Weekly Corporate & Financial Monitor

Area Pianificazione Strategica, Research& IR



Le principali *rating action* dell'ultima settimana:

❑ Settore Finanziario:

- **12 BANCHE INDIANE:** Confermati ratings; outlook stabili da negativi (S&P)
- **SWISS RE:** Confermato rating “A1”; outlook stabile da negativo (Moody's)
- **FORD CREDIT:** Upgrade rating a “B2 da “B3” (Moody's)

❑ Stati sovrani, Regioni e Provincie:

- **INDIA:** Confermato rating “BBB-”; outlook stabile da negativo (S&P)
- **BRESCIA:** Confermato rating “A”; outlook stabile (Fitch)
- **GRECIA:** Confermato rating “BBB+”; outlook negativo (S&P)

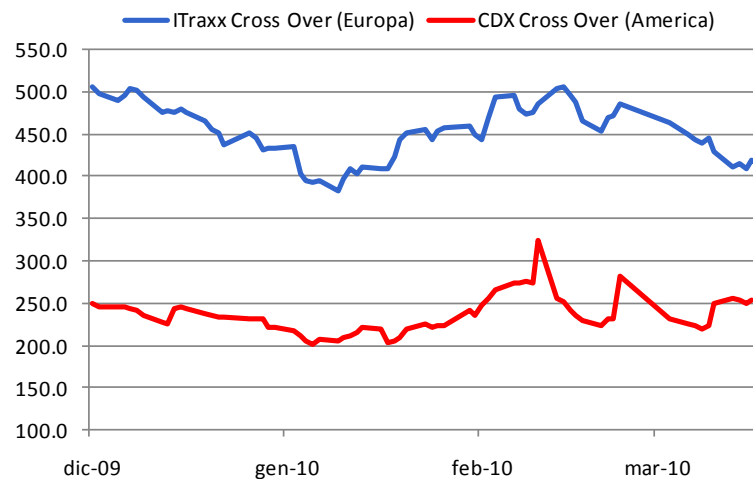
❑ Settore industriale:

- **VOLVO:** Downgrade rating a “BBB-” da “BBB”; outlook negativo (S&P)
- **FORD MOTOR:** Upgrade rating a “B2” da “B3” (Moody's)
- **SIEMENS AG.:** Confermato rating “A+”; outlook stabile (Fitch)

I Corporate CDS 5 anni America ed Europa sotto osservazione



Settimana di sostanziale stabilità per i prezzi dei **Corporate CDS europei e americani**, con una netta prevalenza di diminuzioni, confermata anche dall'andamento degli indici **Cross Over**. Stabile il **CDX americano** a 250bps, in ulteriore discesa **iTraxx**, che prezza 415bps. Da notare in Europa la concentrazione dei cali in quattro settori, evidenziati in tabella. Segnaliamo in particolare CDS **British Airways**: prezza ancora 400bps, ma questo livello è il più basso da oltre un anno e mezzo. Tra i Corporate americani segnaliamo un solo allargamento di rilievo, quello del CDS **AMBAC Financial**, che partiva comunque da un livello già estremamente alto (ca. 4200bps). Di segno contrario la performance del CDS **iStar Financial (Settore REIT)**, che nell'ultimo mese è calato di ca. 700bps.

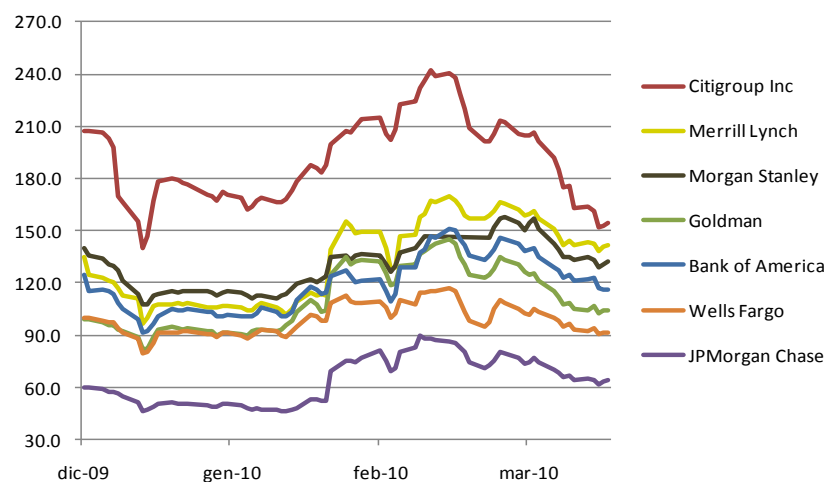
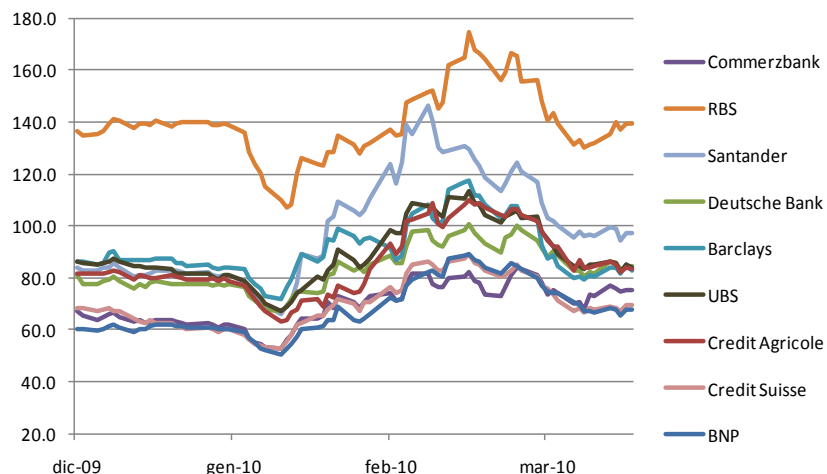
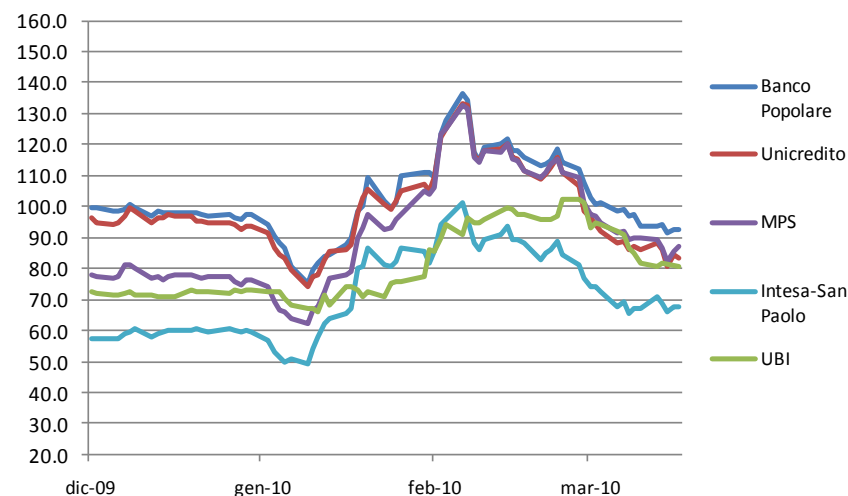


EUROPA					AMERICA				
Società	Settore	12/03/10	19/03/10	Var bps	Società	Settore	12/03/10	19/03/10	Var bps
Ineos Group	Chimici	1,261.4	1,063.5	-197.9	iStar Financial	REIT	1,397.4	1,122.5	-275.0
Ono	TV a cavo	1,068.0	914.8	-153.3	Residential Capital	Società prestiti	727.6	519.8	-207.8
Rallye SA	Al dettaglio	483.8	429.1	-54.7	MBIA Insurance	Assic finanziaria	2,600.1	2,446.3	-153.7
Cognis	Chimici	385.1	345.0	-40.1	International Lease	Società prestiti	615.7	466.6	-149.2
SAS	Linee aeree	833.2	809.2	-24.1	AMR Corp	Linee aeree	1,487.3	1,414.1	-73.2
Kabel Deutschland	TV a cavo	398.4	375.2	-23.2	MBIA Inc	Assic finanziaria	1,280.2	1,210.8	-69.4
British Airways	Linee aeree	424.0	401.3	-22.6	Ford Motor Co	Auto/Ricambi	643.0	577.5	-65.5
EMI Group	Media	1,164.4	1,142.7	-21.7	PMI Group Inc	Assic finanziaria	1,881.4	1,818.4	-63.0
CIR-Compagnie Indust Media		426.9	407.1	-19.8	Saks	Al dettaglio	614.7	558.0	-56.7
Carlton Communication Media		194.1	175.0	-19.1	AMBAC Financial Group	Assic finanziaria	4,189.8	4,306.0	116.2

Banche Europa e USA: CDS Trend



Si conferma la fase di stabilità sui prezzi dei CDS del settore bancario, seppure meno marcata rispetto alle ultime rilevazioni. I prezzi dei CDS delle banche europee sono sostanzialmente invariati o in leggero calo (in media di 4bps). Spicca, dopo una serie di rialzi, la diminuzione di ca. 45bps del CDS **Alpha Bank**, che prezza 415bps. I pochi aumenti non superano i 9bps del CDS **RBS**, che prezza 139bps. In lieve restringimento anche i CDS delle banche italiane, tornati ai livelli di inizio anno con un calo medio di ca. 20bps nell'ultimo mese. Il CDS con il prezzo più alto è quello di **Banco Popolare** a 92bps, il più basso **Intesa** a 68bps. **BMPs** prezza 87bps. Anche i CDS delle banche americane segnano questa settimana ribassi più contenuti rispetto all'ultima rilevazione: calo medio di 4bps, spicca l'andamento del CDS **Legg Mason**, sceso di ben 80bps nell'ultimo mese: prezza 185bps.

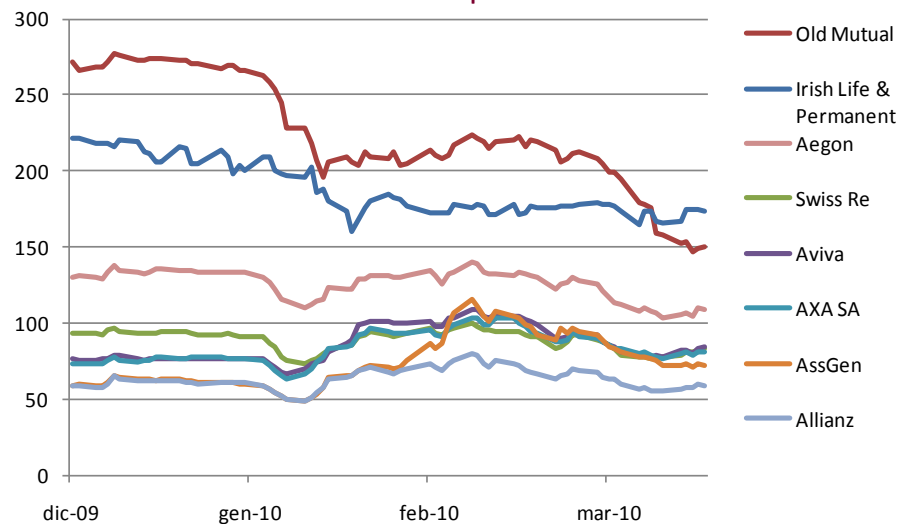


Assicurazioni Europa e USA: CDS Trend

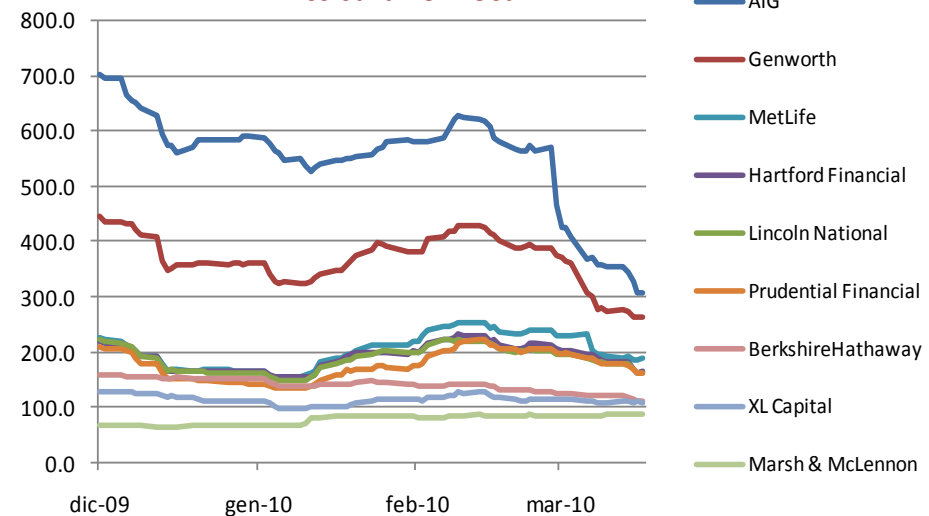


Andamento di segno contrapposto per i **CDS Assicurativi**. In Europa sono pochi i movimenti di rilievo, e sono tutti lievi allargamenti, compresi tra +3bps di **Prudential PLC** (a 99bps) e +8bps di **Irish Life & Permanent** (173bps), **ING** (a 117) e **Aviva** (a 84bps). CDS **Swiss RE** prezza 83bps: Moody's conferma il rating della società, l'outlook passa da negativo a stabile. In America invece continua la fase discendente già segnalata nelle ultime rilevazioni. In particolare questa settimana spicca la diminuzione di 48bps del CDS **AIG**: prezza 307bps, e non toccava un livello così basso da oltre un anno e mezzo. Le altre variazioni significative interessano i CDS **Lincoln National** e **Hartford Financial**, per entrambi il calo è di 20bps, prezzano rispettivamente 161bps e 165bps.

Assicurazioni Europa



Assicurazioni Usa

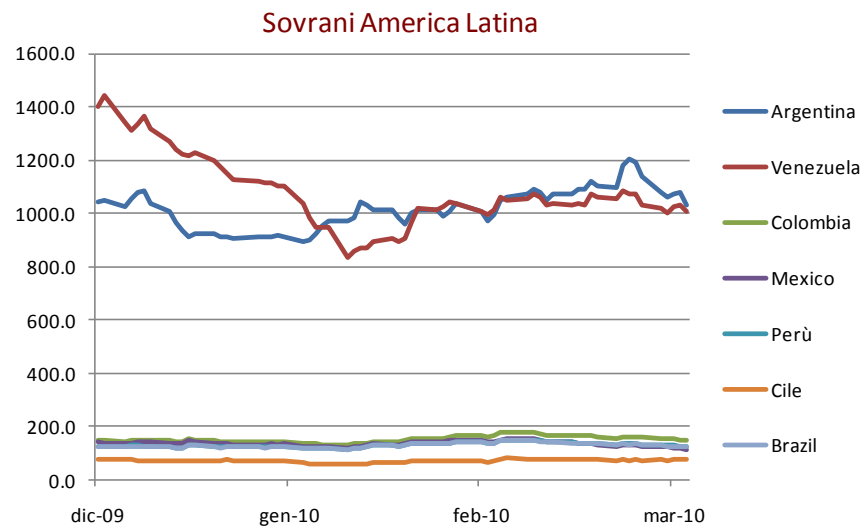
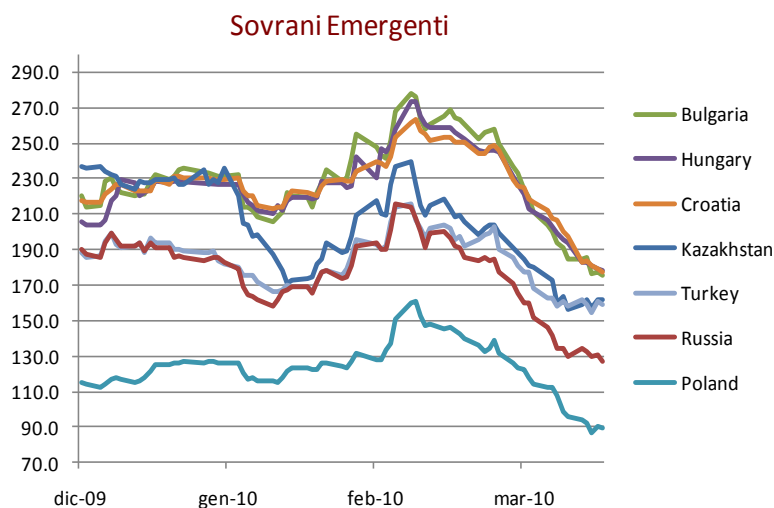
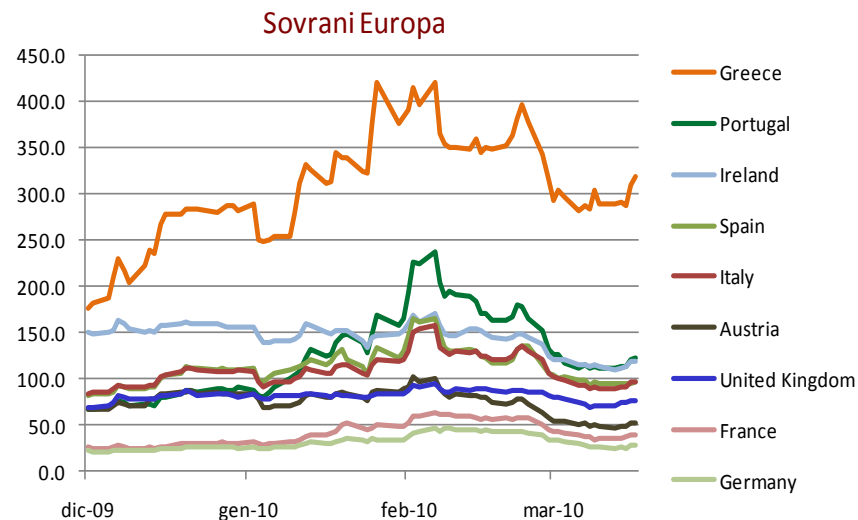


Stati sovrani: CDS Trend



Inversione di tendenza sui prezzi dei CDS **Sovrani europei**, tutti in aumento dopo la fase discendente osservata nelle scorse settimane. Risale a 318bps CDS **Grecia** (+28bps), +12bps per CDS **Portogallo** a 123bps. CDS **Italia** torna vicino a quota 100bps (97), con un aumento di 8bps. Gli altri allargamenti si mantengono entro i 10bps: +7bps per CDS **U.K.** (a 77bps) e **Irlanda** a 119bps. Si conferma invece la buona performance dei CDS **Sovrani Emergenti**: il calo maggiore è del CDS **Croazia**, -20 a 177bps, ma segnaliamo anche i 15bps in meno sul CDS **Ungheria** a 178bps e i -10bps del CDS **Bulgaria** a 175bps.

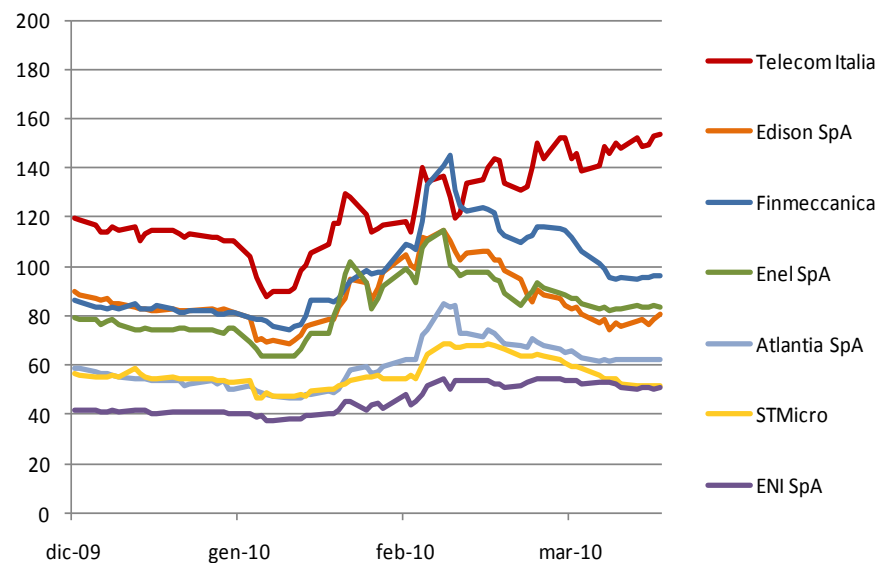
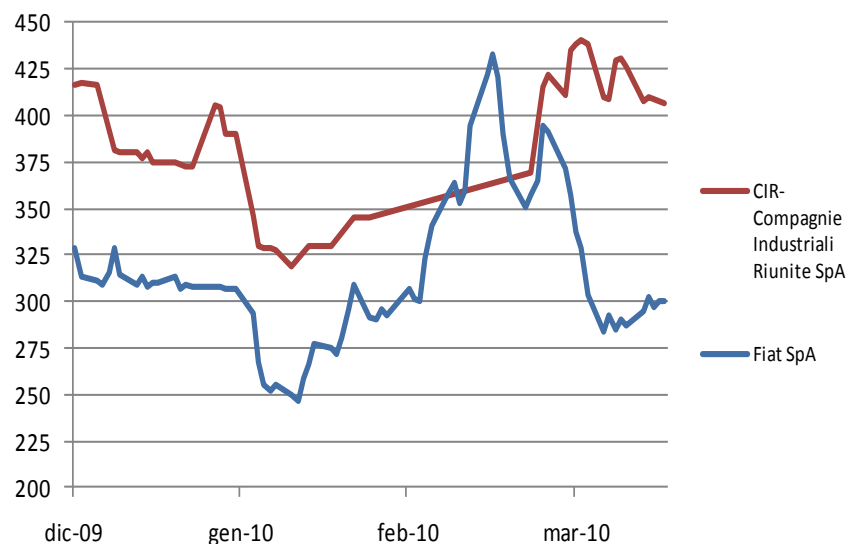
Tra i Sovrani latino americani continua a calare CDS **Venezuela**, -65bps questa settimana, prezzo 860bps. In netto restringimento anche CDS **Argentina**, -83bps, prezzo 922bps: per entrambi i CDS circa 200bps il calo nell'ultimo mese.



Corporate Italia: CDS Trend



Sostanzialmente invariati i prezzi dei **Corporate CDS Italia**. Da segnalare solo l'aumento dei CDS **Fiat**, che ora prezza 300bps (+13bps in sette giorni), e **Telecom**, +5 a 153bps. +5bps anche per CDS **Edison** a 81bps. CDS **CIR** -20bps a 407bps.



Main Rating Actions (1/3): Settore Finanziario






Società	Azione su Rating	Rating/Outlook
SCHRODERS		Confermato rating "A"; outlook stabile da negativo (S&P)
12 BANCHE INDIANE*		Confermati ratings; outlook stabili da negativi (S&P)
SWISS RE		Confermato rating "A1"; outlook stabile da negativo (Moody's)
SAL. OPPENHEIM JR. & CIE.		Upgrade rating a "A+" da "A-"; outlook negativo (Fitch)
FORD CREDIT		Upgrade rating a "B2" da "B3" (Moody's)

* Elenco delle banche downgrade: Axis Bank; Bank of Baroda; Bank of India; Canara Bank; HDFC Bank Ltd.; ICICI Bank Ltd.; IDBI Bank Ltd.; Indian Overseas Bank; Indian Bank; State Bank of India; Syndicate Bank e Union Bank of India.





Main Rating Actions (2/3): Stati, Regioni e Provincie



Stati, Regioni e Provincie	Azione su Rating	Rating/Outlook
INDIA		Confermato rating “BBB-”; outlook stabile da negativo (S&P)
PORTO		Confermato rating “AA”; outlook negativo (Fitch)
BRESCIA		Confermato rating “A”; outlook stabile (Fitch)
ISTANBUL		Confermato rating “BB-”; outlook stabile (S&P).
GRECIA		Confermato rating “BBB+”; outlook negativo (S&P)

Main Rating Actions (3/3): Industries



Società	Azione su Rating	Rating/Outlook
TATA MOTORS		Confermato rating "B"; outlook positivo da negativo (S&P)
VOLVO		Downgrade rating a "BBB-" da "BBB"; outlook negativo (S&P)
SIEMENS AG.		Confermato rating "A+"; outlook stabile (Fitch)
FORD MOTOR		Upgrade rating a "B2" da "B3" (Moody's)



Area Pianificazione Strategica, Research & IR

Alessandro Santoni

Research

Stefano Cianferotti

Investor Relations

Elisabetta Pozzi

Macroeconomia e Congiuntura

Lucia Lorenzoni - Nicola Zambli

Rating e Debito

Simone Maggi - Paola Fabretti

Mercati Creditizi

Marcello Lucci - Antonella Rigacci - Raffaella Stirpe – Claudia Ticci

Distretti e Territori

Pietro Ripa - Giuseppe Alfano

Autori Pubblicazione

Paola Fabretti

Email: paola.fabretti@mpscapitalservices.it

Tel: +39 0577-296907

Simone Maggi

Email: simone.maggi@banca.mps.it

Tel: +39 0577-296476



**MONTE
DEI PASCHI
DI SIENA**
BANCA DAL 1472

www.mps.it