

25 Gennaio 2010

Weekly Corporate & Financial Monitor

Area Research, Intelligence & Investor Relations

Weekly Rating Actions



Le principali *rating action* dell'ultima settimana:

❑ Settore Finanziario:

- **BNP PARIBAS:** Downgrade rating a “Aa2”, outlook stabile (Moody’s)
- **13 BANCHE RUSSE:** Confermati ratings, outlooks stabili da negativi (Fitch)

❑ Stati sovrani, Regioni e Provincie:

- **BULGARIA:** Confermato rating “Baa3”, outlook positivo da stabile (Moody’s)

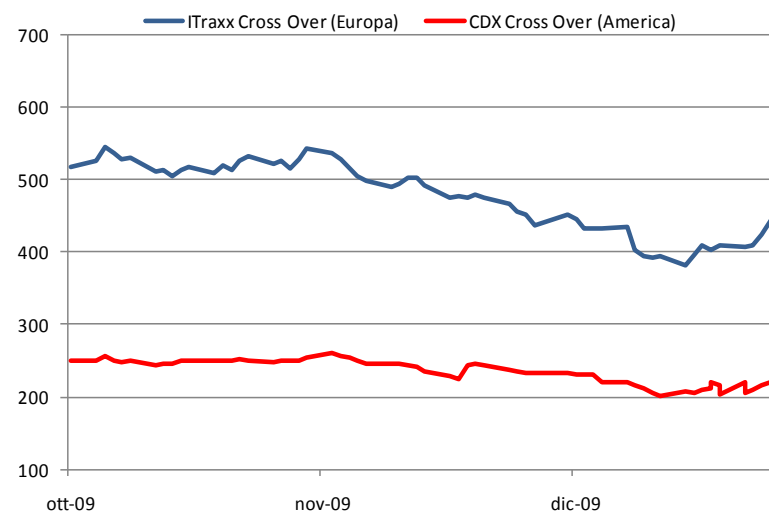
❑ Settore industriale:

- **LG ELECTRONICS:** Upgrade rating a “Baa2” da “Baa3”, outlook stabile (Moody’s)
- **KRAFT FOODS Inc. / CADBURY Plc.:** Downgrade rating a “BBB-”, outlook stabile (Fitch)
- **ADECCO:** Downgrade rating a “BBB-” da “BBB”, outlook stabile (S&P)
- **HONDA MOTOR:** Confermato rating “A”; outlook stabile da negativo (Fitch)
- **NISSAN:** Confermato rating “BBB-”; outlook stabile da negativo (Fitch)
- **TOYOTA:** Confermato rating “A+”; outlook stabile da negativo (Fitch)
- **E.ON:** Confermato rating “A”, outlook stabile (Fitch)

I Corporate CDS 5 anni America ed Europa sotto osservazione



I segnali emersi nell'ultima rilevazione, di un allargamento generale dei prezzi dei **Corporate CDS**, trovano conferma anche questa settimana, sia in Europa che in America. Gli **Indici Cross Over** subiscono un netto rialzo, in particolare il **Cross Over europeo**, +44bps in sette giorni, prezza 455bps. Continua ad aumentare il prezzo del CDS **Ineos Group**, ma segnaliamo anche l'aumento dei CDS nei settori **Carta e Prod. Forestali**, che si erano abbassati nell'ultimo mese, e **Linee Aeree**, con **British Airways** di nuovo oltre i 500bps (505) dopo oltre un mese. In generale, tutti i Corporate CDS sotto osservazione stanno subendo rialzi dei prezzi tali da annullare quasi completamente i cali delle ultime settimane. Situazione molto marcata anche in America: torna a preoccupare il settore delle **Ass. Finanziarie**, con i CDS in deciso aumento. Su tutte segnaliamo CDS **AMBAC Financial Group**, ma anche le altre compagnie sono allineate a questa tendenza (cfr. tabella). Segnaliamo anche CDS **iStar Financial** (settore Real Estate), ca.130bps accumulati nell'ultima settimana.



EUROPA

Società	Settore	18/01/10	22/01/10	Var bps
Ineos Group	Chimici	1,315.6	1,495.3	179.8
Norske Skogindustrier	Carta e prod forestali	907.7	1,010.1	102.5
M-real OYJ	Carta e prod forestali	883.2	983.2	100.1
BCM Ireland Finance	Lenders	799.0	890.9	92.0
Ono	TV a cavo	824.4	891.2	66.8
TUI AG	Servizi al consumo	807.4	873.4	66.1
Continental	Auto/Ricambi	309.8	357.6	47.8
Grohe Holding	Edilizia/Costruzione	926.2	972.0	45.8
Arcelor Finance	Metalli e Minerario	199.7	120.4	-79.3
Kabel Deutschland	TV a cavo	395.0	351.7	-43.3

AMERICA

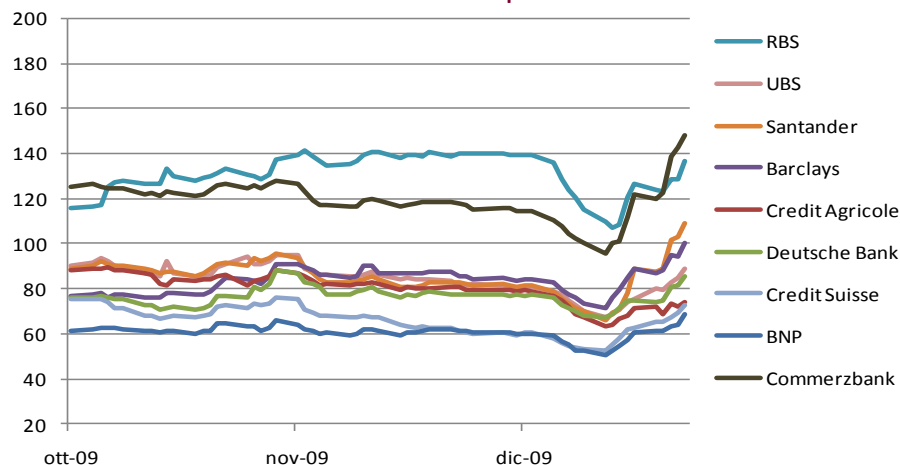
Società	Settore	18/01/10	22/01/10	Var bps
AMBAC Financial Group	Assic finanziaria	3,939.9	4,687.3	747.4
Radian Group Inc	Assic finanziaria	1,400.9	1,598.8	197.9
PMI Group Inc	Assic finanziaria	1,572.9	1,760.7	187.8
Clear Channel	Editoria/Multimedia	1,311.1	1,460.7	149.6
MGIC Investment Corp	Assic finanziaria	951.6	1,094.8	143.2
iStar Financial	REIT	1,707.3	1,834.6	127.3
MBIA Insurance	Assic finanziaria	3,153.2	3,264.7	111.4
Texas Comp Elec Hldgs	Servizi pubblici	1,228.3	1,290.2	61.9
TXU Corp	Servizi pubblici	1,220.6	1,279.9	59.3
Hershey Co	Alimenti e Bevande	106.9	56.3	-50.6

Banche Europa e USA: CDS Trend

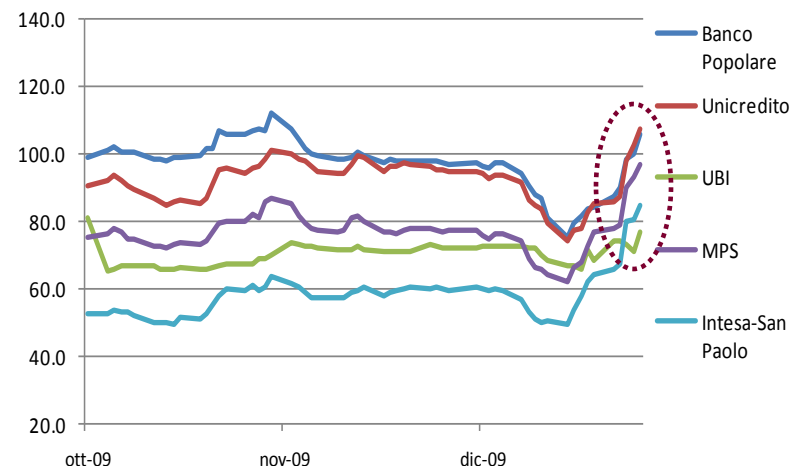


Netto rialzo dei CDS bancari europei. Spiccano i CDS della banche italiane, con aumenti medi di quasi 20bps: +22 per **Unicredit**, che prezza 108bps, +19 per **BMPS** a 97bps e **Intesa** (85bps), +18 per **Banco Popolare** a 106bps. In Europa si conferma l'andamento registrato nell'ultima rilevazione: continuano a salire i prezzi dei CDS **Alpha Bank**, che sfiora i 400bps (392), e delle portoghesi **Banco Espirito Santo**, +28bps in sette giorni a 148bps, e **Banco Comercial Portugues**, +25 a 130bps. Ancora in rialzo anche CDS **Commerzbank**, +28 a 148bps, ma anche **Deutsche Bank**, +12 a 85bps. CDS **Barclay's** torna a quota 100bps dopo oltre sei mesi. Aumento medio di 10bps per i CDS **HBOS** (prezza 130bps), **Erste Bank** (137bps), **Raiffeisen** (160bps) e **UBS** (89bps). +8bps per CDS **BNP** a 70bps: downgrade (con outlook stabile) da parte di Moody's. Risalgono anche i prezzi delle banche irlandesi. Rialzi sui CDS bancari anche in America: +17 **Merrill Lynch** a 131bps, +13bps **JP Morgan** a 66bps, +8 **Morgan Stanley** a 130bps, +10 **Goldman** a 120bps.

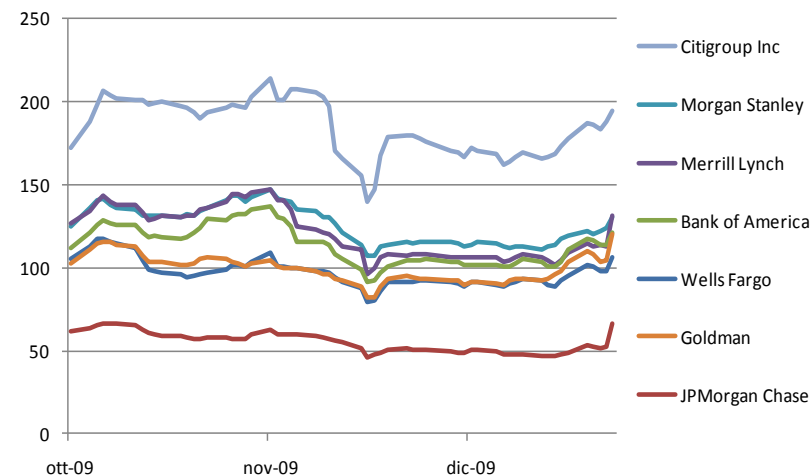
Banche europee



Banche Italia



Banche USA



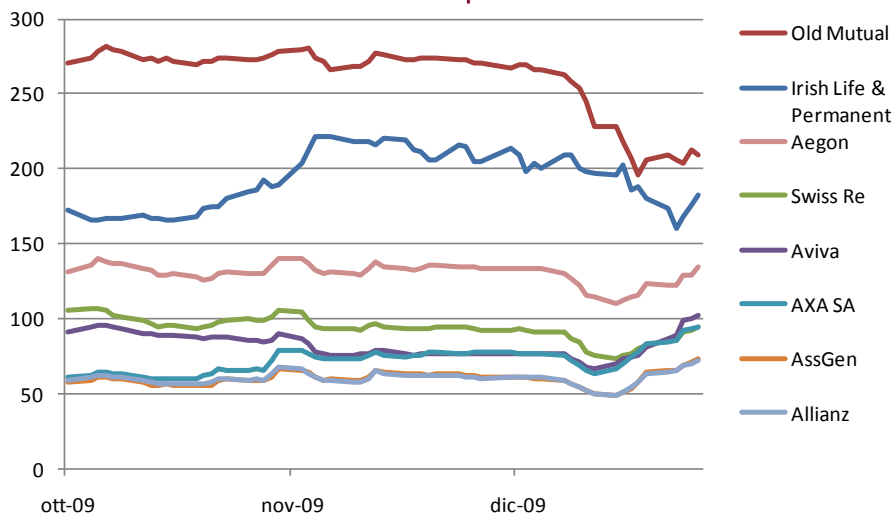
Assicurazioni Europa e USA: CDS Trend



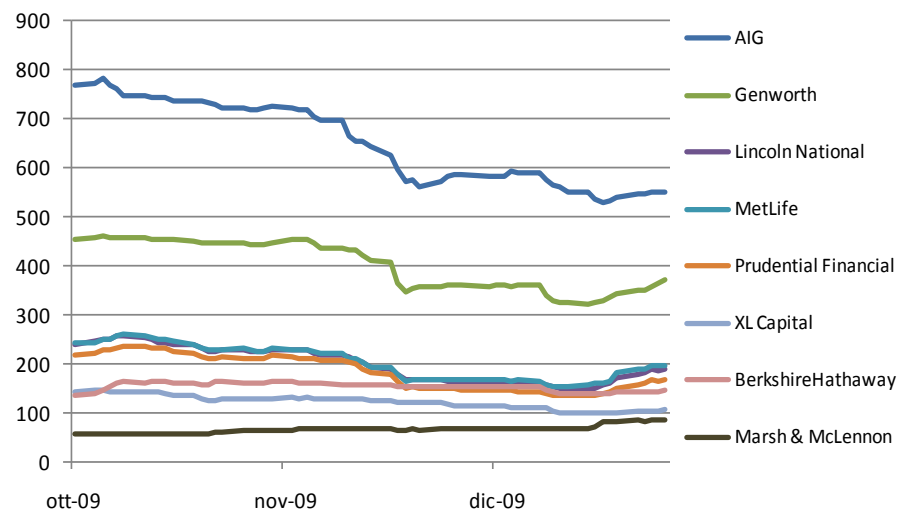
Meno marcato l'andamento sui CDS **Assicurativi** europei, rispetto all'ultima rilevazione, ma continuano a salire i prezzi dei CDS **Aviva**, che ha superato i 100bps (103) tornando ai livelli di quattro mesi fa, **Aegon**, +12 a 134bps, **Axa** +10 a 95bps e **Hann RE**, +8 a 74bps. Risale leggermente CDS **Irish Life&Permanent** +10 a 183bps. Da notare anche l'andamento del CDS **Assicurazioni Generali**: dopo essere stato per mesi tra i più bassi del settore prezza ora 73bps, livello che non toccava da oltre quattro mesi. CDS **Swiss RE** si riavvicina a quota 100bps: +10bps in quattro giorni, prezza 96bps.

In America spicca l'aumento di 25bps in pochi giorni dei CDS **Genworth**, che prezza 370bps, e **Fairfax Financial**, a 366bps. Da segnalare inoltre nel confronto con l'ultima rilevazione i 13bps accumulati da CDS **Hartford Financial** (195bps) e i 12 del CDS **Lincoln National**, a 190bps. Stabile a 84bps il prezzo del CDS **Marsh & McLennon**.

Assicurazioni Europa



Assicurazioni USA



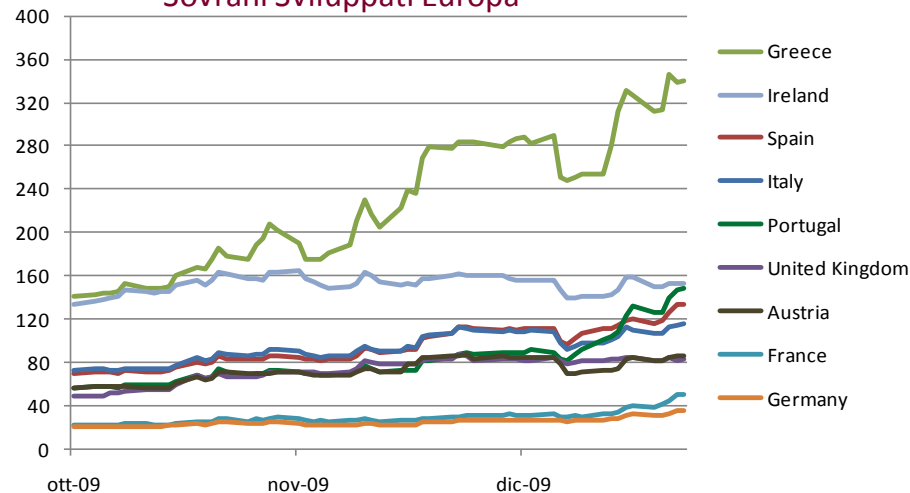
Stati sovrani: CDS Trend



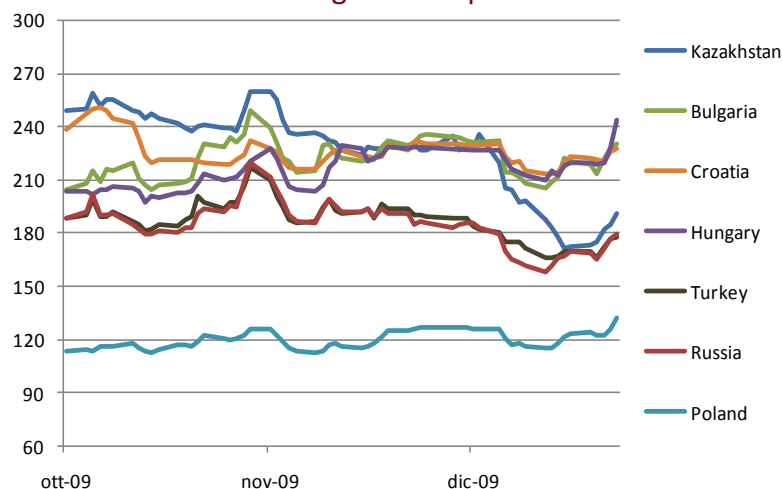
I prezzi dei CDS Sovrani, sia Sviluppati che Emergenti, non sembrano destinati ad arrestare la fase di rialzo che si è innestata nelle ultime settimane. CDS **Grecia** e **Portogallo** rimangono sotto osservazione: il primo prezza 340bps, il secondo, che ha subito un aumento di 60bps nell'ultimo mese, 148bps. Altro CDS in costante allargamento è quello della **Spagna**, 18bps negli ultimi giorni, prezza 133bps. Sul CDS **Francia** si osserva un aumento di 20bps nell'ultimo mese, prezza 50bps, mentre aumenta di 8bps il CDS **Italia**, che prezza 115bps. Tra i **Sovrani Emergenti** spicca l'aumento di 24bps del CDS **Ungheria**, a 245bps. +11bps per CDS **Russia** a 179bps, e **Bulgaria** a 230bps.

In America Latina si riavvicina a quota 1000bps il CDS **Venezuela**, prezza 995bps. Stabili gli altri CDS sotto osservazione, con due eccezioni: CDS **Cile** +10 a 74bps, **Messico** +8 a 142bps.

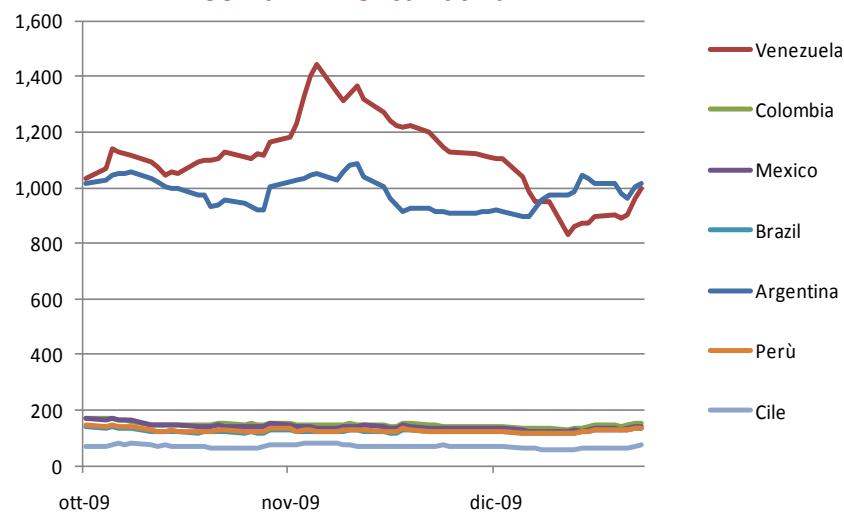
Sovrani Sviluppati Europa



Sovrani Emergenti Europa



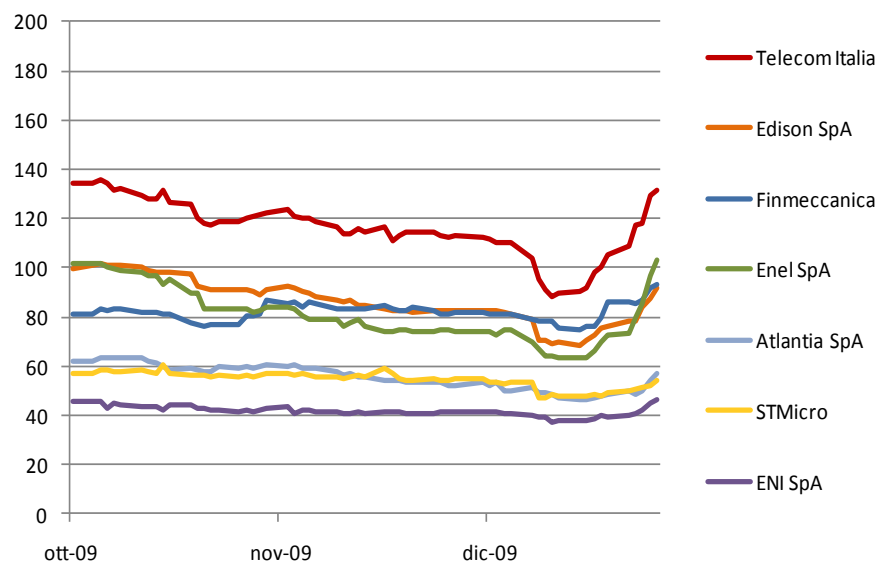
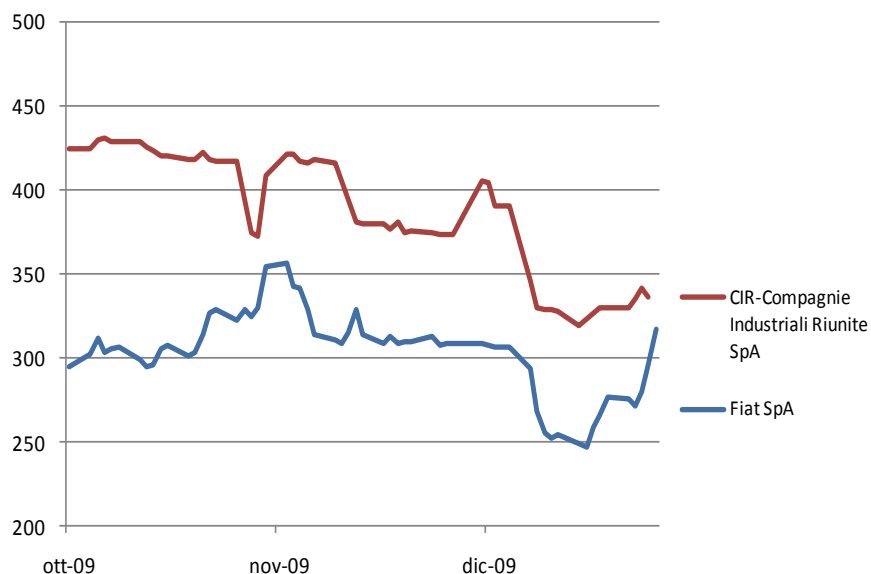
Sovrani America Latina



Corporate Italia: CDS Trend





In netto rialzo tutti i **Corporate CDS Italia** sotto osservazione: spiccano i 42bps accumulati dal CDS **Fiat**, che prezza 317bps, e i 28bps del CDS **Enel**, che supera i 100bps (103bps), livello che non raggiungeva da oltre tre mesi. + 23bps per CDS **Telecom Italia**, a 132bps. Gli altri aumenti vanno dai 13bps del CDS **Edison** (prezza 92bps) ai 7bps dei CDS **Finmeccanica** (93bps) e **Atlantia** (57bps). In leggero aumento anche CDS **ENI**, che prezza 47bps, e **STMico**, a 54bps.



Main Rating Actions (1/3): Settore Finanziario



Società	Azione su Rating	Rating/Outlook
BNP PARIBAS		Downgrade rating a "Aa2", outlook stabile (Moody's)
13 BANCHE RUSSE		Confermati ratings, outlooks stabili da negativi (Fitch)











Main Rating Actions (2/3): Stati, Regioni e Provincie



Stati, Regioni e Provincie	Azione su Rating	Rating/Outlook
BELGIO	↔	Confermato rating “AA+”, outlook stabile (Fitch)
CROAZIA	↔	Confermato rating “BBB”, outlook negativo (S&P)
BULGARIA	↗	Confermato rating “Baa3”, outlook positivo da stabile (Moody's)
SLOVENIA	↔	Confermato rating “AA”, outlook stabile (Fitch)

Main Rating Actions (3/3): Industries



Società	Azione su Rating	Rating/Outlook
ADECCO		Downgrade rating a "BBB-" da "BBB", outlook stabile (S&P)
ALSTOM S.A.		Confermato rating "BBB+", outlook negativo (S&P)
KRAFT FOODS Inc. / CADBURY Plc.		Downgrade rating a "BBB-", outlook stabile (Fitch)
KRAFT FOODS Inc.		<i>Creditwatch</i> negativo (Moody's) Confermato rating "A-"; <i>creditwatch</i> negativo (S&P)
SEVERSTAL		Confermato rating "B+", assegnato outlook negativo (Fitch)
HONDA MOTOR		Confermato rating "A"; outlook stabile da negativo (Fitch)
TOYOTA		Confermato rating "A+"; outlook stabile da negativo (Fitch)
NISSAN		Confermato rating "BBB-"; outlook stabile da negativo (Fitch)
LG ELECTRONICS		Upgrade rating a "Baa2" da "Baa3", outlook stabile (Moody's)
E.ON		Confermato rating "A", outlook stabile (Fitch)



Contacts

Head of Research Intelligence & IR

Alessandro Santoni

Research e Intelligence

Stefano Cianferotti

Investor Relations

Elisabetta Pozzi

Macroeconomia e Congiuntura

Lucia Lorenzoni - Giuseppe Fontana

Rating e Debito

Simone Maggi - Paola Fabretti

Mercati Creditizi

Marcello Lucci - Antonella Rigacci - Raffaella Stirpe – Claudia Ticci

Distretti e Territori

Pietro Ripa - Giuseppe Alfano

Autori Pubblicazione

Paola Fabretti

Email: paola.fabretti@mpscapitalservices.it

Tel: +39 0577-296907

Simone Maggi

Email: simone.maggi@banca.mps.it

Tel: +39 0577-296476



**MONTE
DEI PASCHI
DI SIENA**
BANCA DAL 1472

www.mps.it