

1 Marzo 2010

Weekly Corporate & Financial Monitor

Area Research, Intelligence & Investor Relations



Le principali *rating action* dell'ultima settimana:

❑ Settore Finanziario:

- **NOMURA HOLDINGS Inc.:** Confermato rating “BBB”; outlook positivo da stabile (Fitch)
- **BANCHE GRECHE:** Downgrade rating a “BBB” da “BBB+”; outlook negativo (Fitch)
- **BPCE & NATIXIS:** Confermati rating “AA3”; outlook stabili (Moody's)

❑ Stati sovrani, Regioni e Provincie:

- **TURCHIA:** Upgrade rating a “BB” (Fitch)
- **CAMPANIA:** Confermato rating “A-”; outlook negativo da stabile (S&P)
- **REGIONE LOMBARDIA:** Confermato rating “AA-”; outlook stabile (Fitch)

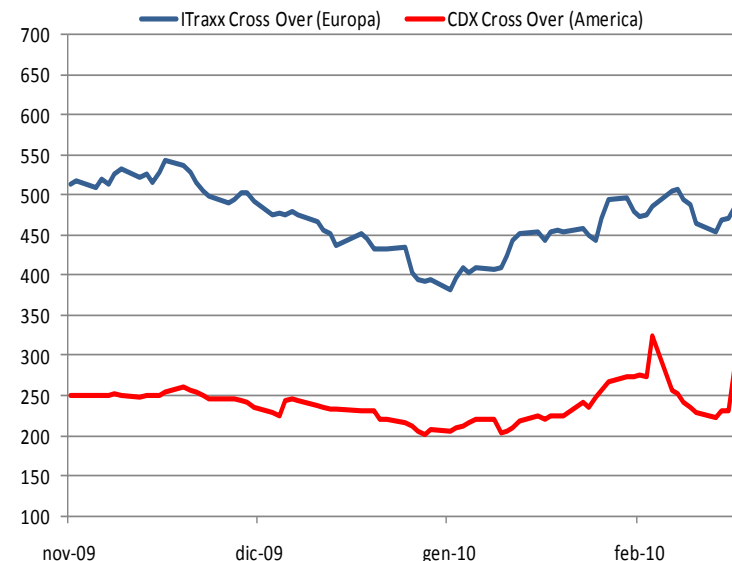
❑ Settore industriale:

- **RIO TINTO GROUP:** Upgrade rating a “A-” da “BBB+”; outlook stabile (Fitch)
- **PIONEER :** Confermato rating “B2”; outlook stabile da negativo (Moody's)
- **ALCOA:** Confermato rating a “BBB-”; outlook negativo (Fitch)
- **KODAK:** Upgrade outlook a stabile da negativo (Fitch)
- **PEPSICO:** Downgrade rating a “Aa3” da “Aa2”; outlook stabile (Moody's)
- **COCA-COLA Co.:** Confermato rating “A+”; outlook stabile (S&P)

I Corporate CDS 5 anni America ed Europa sotto osservazione



Settimana contrastata per iTraxx Europa. Dopo un rialzo di circa 20bps il CDS chiude la settimana invariato a 465bps. Le tensioni a metà settimana sono giunte dalla notizia secondo cui due membri del consiglio direttivo della BoE, in occasione dell'ultimo consiglio si sarebbero espressi in favore di un taglio dei tassi, aumentando i timori di una ripresa deludente. In America tornano pressioni in particolare sulle compagnie del comparto relativo alle **Ass. Finanziarie**. Come evidenziato in tabella, gli aumenti maggiori si concentrano, oltre che nel citato settore, nei comparti **Tecnologia** ed **Editoria**, mentre il settore del **Tempo Libero** che la scorsa settimana aveva registrato sensibili aumenti ha visto un calo dei CDS. In calo i CDS delle **Società di Prestiti**: CDS **GMAC** è tornata sotto quota 500bps, ma segnaliamo anche **Ford Motocredit** e **Residential Capital** che hanno registrato un calo rispettivamente di 31 e 41 bps. CDS in calo anche nel settore **Alimentare**, sebbene l'entità del movimento sia stata più modesta e compresa tra 1 e 12 bps. In Europa segnaliamo il CDS di **Ono**, società di televisione via cavo, che dopo tensioni della scorsa settimana (+162 bps) ha continuato a mostrare un rialzo del proprio CDS di 64 bps. Gli altri allargamenti interessano CDS di due società dei **Media WDCA** e **CIR**. Tra i CDS in calo segnaliamo **EMI Group** e nel comparto Chimico **Ineos Group**.



EUROPA

AMERICA

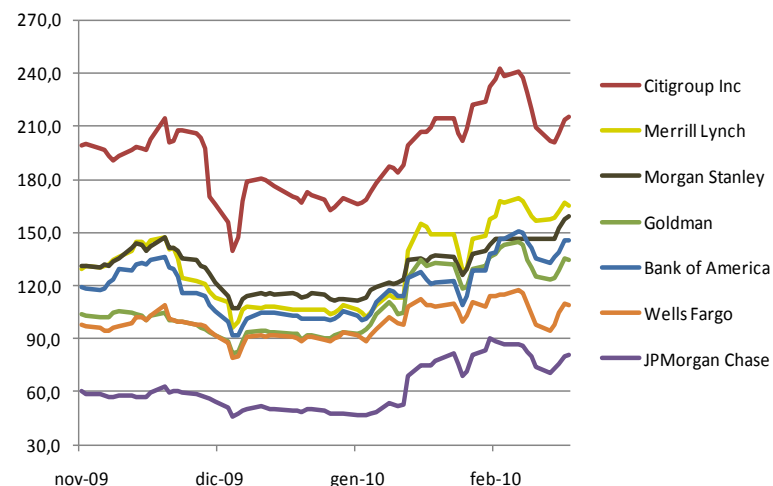
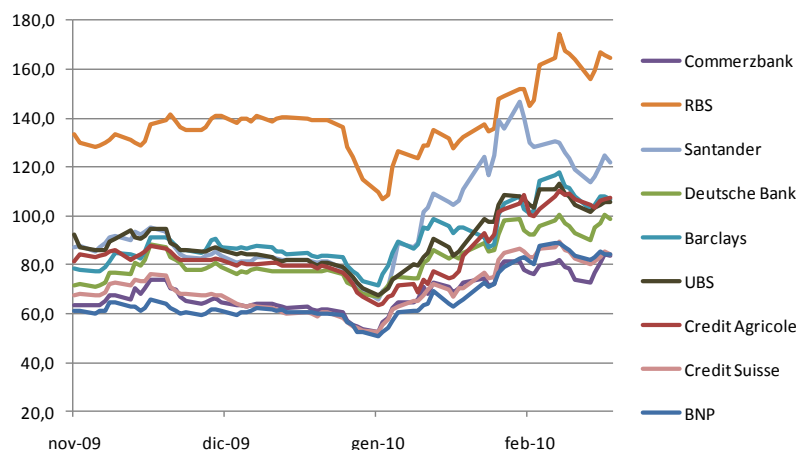
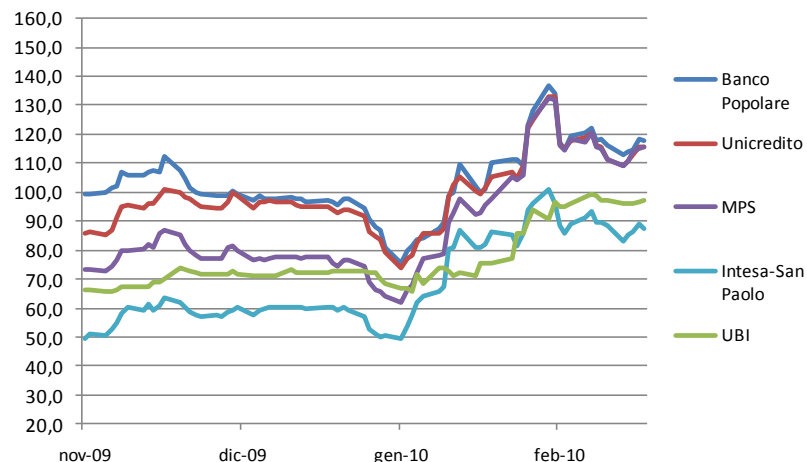
Società	Settore	19/02/10	26/02/10	Var bps	Società	Settore	19/02/10	26/02/10	Var bps
WDAC	Media	15193,99	15380,53	186,5	AMBAC Financial Group	Assic finanziaria	6545,30	6704,29	159,0
BCM Ireland Finance	Lenders	989,92	1066,97	77,1	MBIA Insurance	Assic finanziaria	3476,85	3561,41	84,6
CIR-Compagnie Indust	Media	345,46	420,74	75,3	MBIA Inc	Assic finanziaria	2029,15	2108,64	79,5
Ono	TV a cavo	1149,63	1214,34	64,7	First Data	Tecnologia	817,87	884,08	66,2
Fiat SpA	Auto/Ricambi	366,30	395,00	28,7	Clear Channel	Editoria/Multimedia	1459,94	1517,90	58,0
Intl Power	Servizi pubblici	238,81	213,76	-25,0	AMR Corp	Linee aeree	1809,56	1758,03	-51,5
Sol Melia	Leisure (Beta)	585,83	559,50	-26,3	Liz Claiborne	Al dettaglio	850,98	789,28	-61,7
Kabel Deutschland	TV a cavo	440,84	390,00	-50,8	Hilton Hotels	Tempo libero	886,43	820,71	-65,7
Ineos Group	Chimici	1578,95	1507,67	-71,3	Qwest Capital	Telecom	467,41	385,73	-81,7
EMI Group	Media	1126,28	1003,21	-123,1	Radian Group Inc	Assic finanziaria	1703,33	1516,15	-187,2

Banche Europa e USA: CDS Trend



Dopo l'allentamento della tensione sui CDS bancari europei registrato la scorsa settimana, i CDS delle banche italiane tornano ad aumentare seppur leggermente e con un incremento in media di 2 bps. I CDS di **BMPS** e di **Unicredit** registrano i maggiori rialzi con incrementi di circa 4 bps: entrambi i CSD prezzano adesso 115 bps. Andamento analogo per le banche europee. Gli unici rialzi della settimana degni di una maggiore attenzione quelli registrati da alcune banche tedesche che in media mostrano comunque un incremento molto modesto nell'ordine di 3 bps. In particolare si segnala **Commerzbank** che sale di circa 10 bps. I CDS delle banche inglesi registrano invece un leggero calo: -2 bps in media.

Stessa situazione per i CDS delle banche americane, che scontano aumenti medi di ca. 5bps questa settimana. Su tutti segnaliamo CDS di **Bank of America** +10 a 146bps, **Morgan Stanley** +13 a 159 bps. Il CDS di **Capital One Bank** torna sotto i 100bps. Segnaliamo infine CDS **JP Morgan**, quasi raddoppiato in un mese che è cresciuto di altri 7 bps, a 81bps.

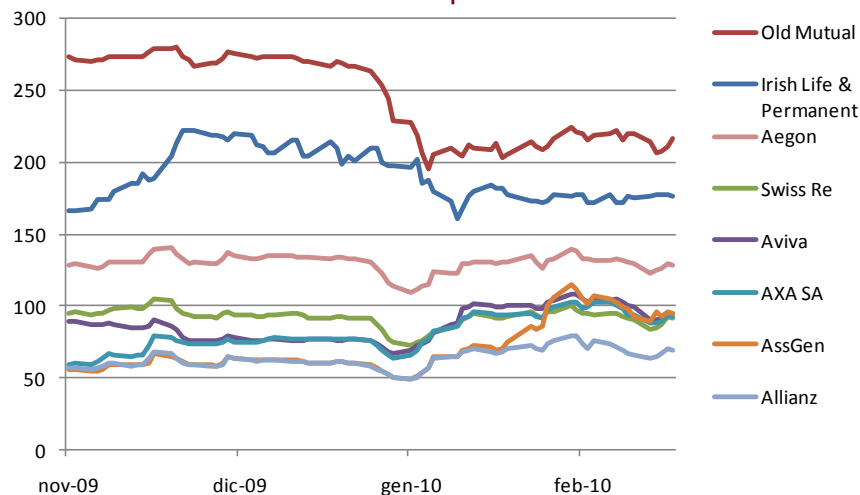


Assicurazioni Europa e USA: CDS Trend

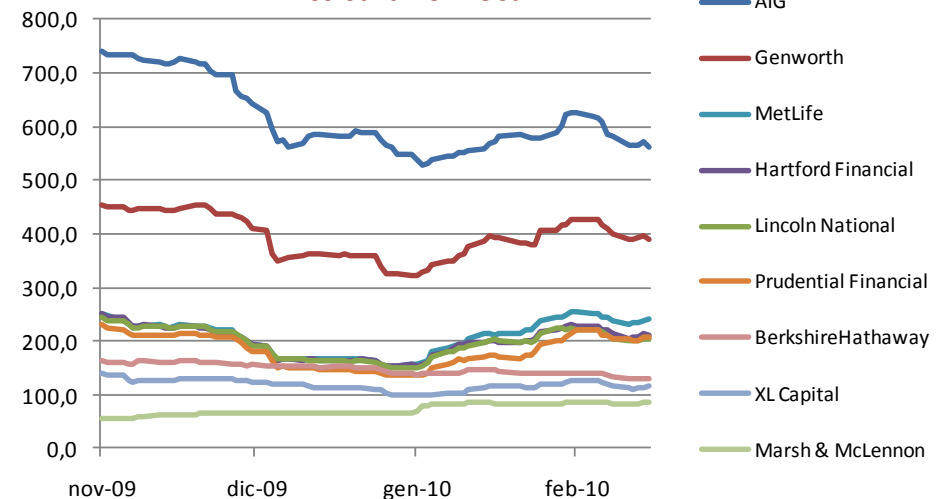


Si mantengono sostanzialmente **stabili i CDS delle principali compagnie europee**, mostrando variazioni molto contenute. CDS **Aviva**, **Axa SA** e **Ass Gen** scendono di circa 5bps nell'ultima settimana. Diversa la situazione in America, con una serie di oscillazioni maggiori sui CDS in esame. Dopo gli incrementi di metà mese il **CDS AIG** scende a 560bps, -20bps rispetto a una settimana fa, seguito dal **CDS Genworth**, a 390bps, -10bps rispetto alla precedente rilevazione. Tra gli aumenti si segnalano i CDS di **FairFax Financial** che sale di 21bps portandosi a 408bps e di **Met Life** a 242bps da 237 della scorsa settimana.

Assicurazioni Europa



Assicurazioni Usa

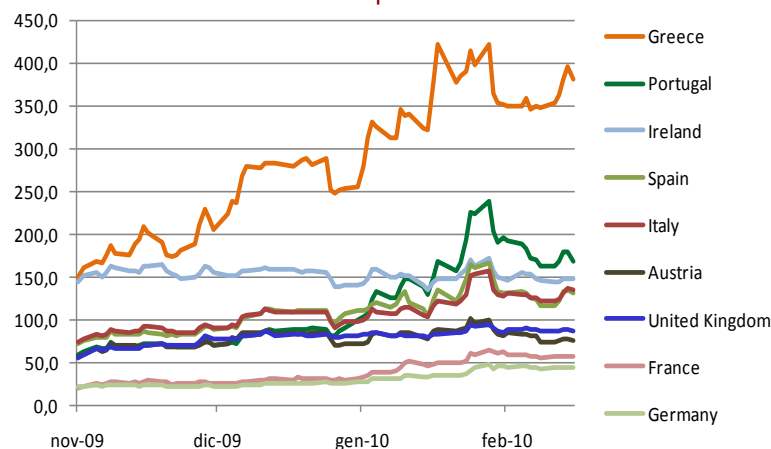


Stati sovrani: CDS Trend

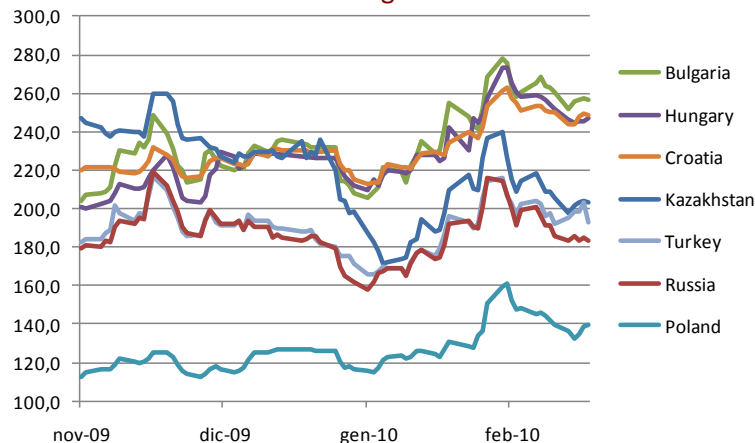


Tutti in rialzo i CDS Governativi, ad eccezione del **Regno Unito** il cui CDS è rimasto invariato. **Grecia**: il CDS greco è aumentato di ca.33bps riportandosi a 382bps. 15bps in più anche per il CDS della **Spagna**, a 132bps, e del **Portogallo**, a 168bps. CDS **Italia** prezza 135bps, in rialzo di 14 bps, tornando così sui livelli di inizio febbraio. In rialzo più contenuto il CDS **Austria**, a 76bps, e **Irlanda**, a 148bps. In controtendenza i CDS dei **Sovrani Emergenti**, che registrano lievissime flessioni. Ca 2bps in meno per i CDS **Russia**, a 183bps, e **Kazakhstan**, a 203bps. In generale, comunque, per tutti i CDS dell'area est europea, i restringimenti nel confronto con l'ultima rilevazione non compensano gli allargamenti delle ultime settimane con i CDS che rimangono più elevati dei livelli di inizio anno.

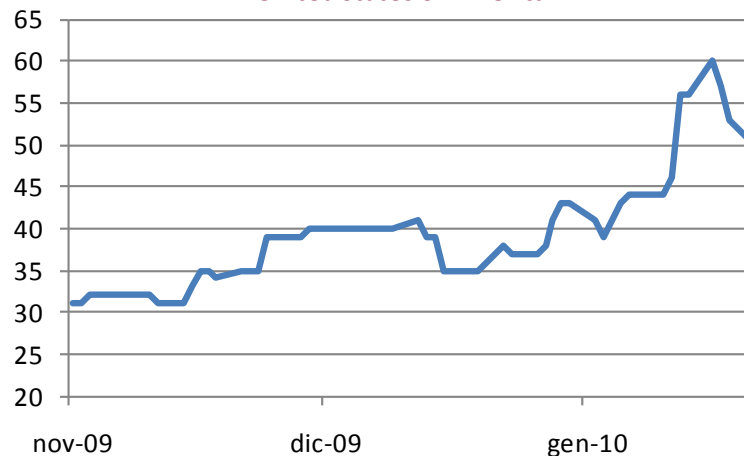
Sovrani Europa



Sovrani Emergenti



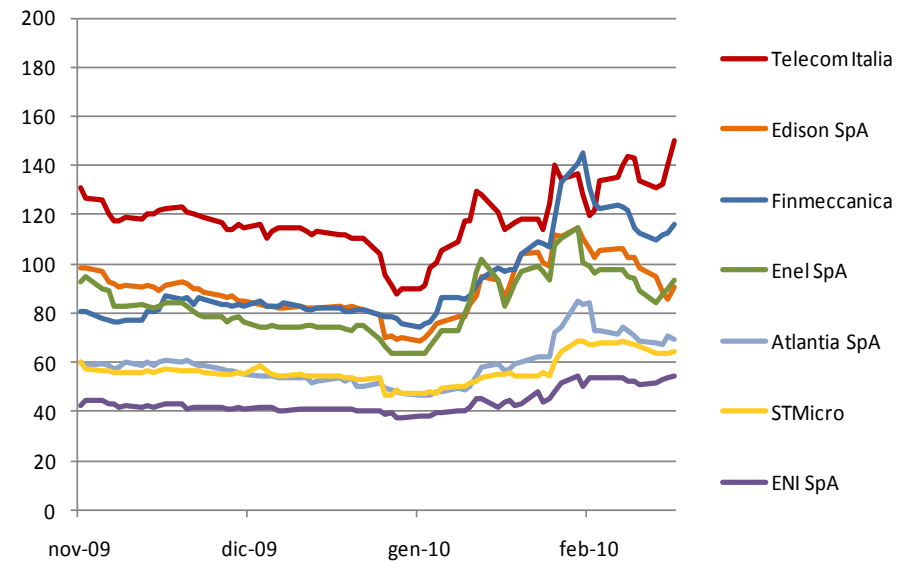
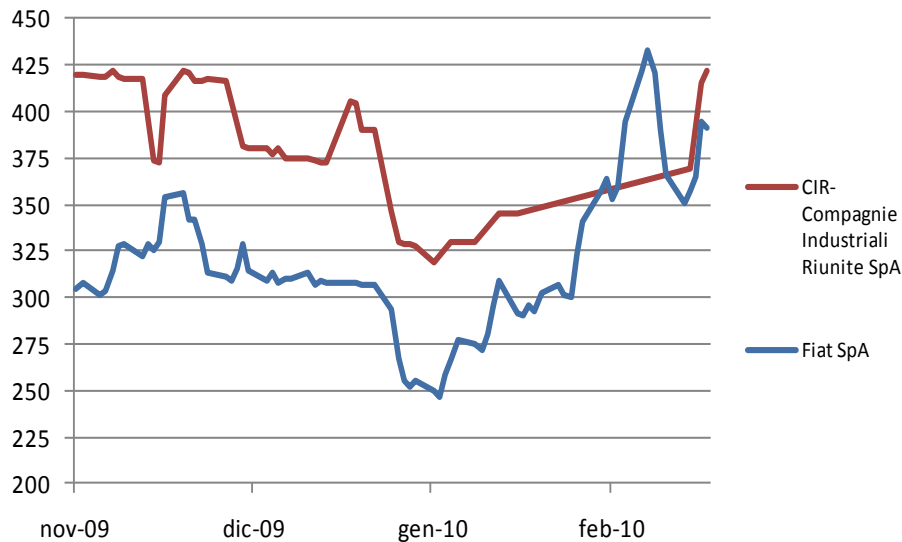
United States of America



Corporate Italia: CDS Trend












Incremento per i Corporate CDS Italia. In ascesa il **CDS Fiat**, che torna ad aumentare prezzando 390bps, +24 rispetto ad una settimana fa. **Finmeccanica** +5 prezza a 118bps. Si conferma sotto i 100bps il **CDS Enel**, seppur in lieve aumento: +2.9bps in sette giorni, prezza 92 bps. **Sotto osservazione Telecom Italia** in deciso incremento (+13bps) a 147bps. In calo rispetto alla scorsa rilevazione il **CDS Edison**, -9 a 90bps.



Main Rating Actions (1/3): Settore Finanziario



Società	Azione su Rating	Rating/Outlook
NOMURA HOLDINGS Inc.		Confermato rating “BBB”; outlook positivo da stabile (Fitch)
NOMURA SECURITIES Co.		Confermato rating “BBB+”; outlook positivo da stabile (Fitch)
SEB		Confermato rating “A”; outlook stabile da negativo (S&P)
BANCHE GRECHE*		Downgrade rating a “BBB” da “BBB+”; outlook negativo (Fitch)
COLUMBIA FINANCIAL INC. & COLUMBIA BANK		Confermati rating “BBB”; outlook stabili (Fitch)
ROSBANK		Confermato rating “BBB+”; outlook stabile (Fitch)
NATIONAL COMMERCIAL BANK JAMAICA		Upgrade rating a “B-” da “CCC”; outlook stabile (Fitch)
BPCE & NATIXIS		Confermati rating “AA3”; outlook stabili (Moody's)
FORTRESS INVESTMENT GROUP		Assegnato rating “BBB”; outlook stabile (Fitch)

* Le banche downgrade sono: National Bank of Greece, Alpha Bank, Efg Eurobank Ergasias e Piraeus Bank.

Main Rating Actions (2/3): Stati, Regioni e Provincie



Stati, Regioni e Provincie	Azione su Rating	Rating/Outlook
CAMPANIA		Confermato rating "A-"; outlook negativo da stabile (S&P)
TURCHIA		Upgrade rating a "BB" (Fitch)
TUNISIA		Confermato rating "BBB"; outlook stabile (Fitch)
REGIONE LOMBARDIA		Confermato rating "AA-"; outlook stabile (Fitch)

Main Rating Actions (3/3): Industries



Società	Azione su Rating	Rating/Outlook
WOODSIDE PETROLEUM LTD.	↔	Confermato rating “BBB+”; outlook stabile /Fitch)
TENNECO	↑	Upgrade rating a “b+” da “B”; outlook positivo (Fitch)
STMICROELECTRONICS	↔	Confermato rating “A-”; outlook negativo (Fitch)
COCA-COLA Co.	↔	Confermato rating “A+”; outlook stabile (S&P)
PIONEER	↗	Confermato rating “B2”; outlook stabile da negativo (Moody’s)
ACCOR S.A.	↓	Downgrade rating a “BBB-” da “BBB”; <i>creditwatch</i> negativo (S&P)
ALCOA	↔	Confermato rating a “BBB-”; outlook negativo (Fitch)
SOLVAY S.A.	↔	Confermato rating a “A-”; outlook negativo (Fitch)
KODAK	↗	Upgrade outlook a stabile da negativo (Fitch)
RIO TINTO GROUP	↑	Upgrade rating a “A-” da “BBB+”; outlook stabile (Fitch)
PEPSICO	↓	Downgrade rating a “Aa3” da “Aa2”; outlook stabile (Moody’s)
AB ELECTROLUX	↗	Confermato rating a “BBB-”; outlook stabile da negativo (Fitch)
LEVIS STRAUSS & CO.	↘	Confermato rating a “B1”; outlook a stabile da positivo (Moody’s)



Contacts

Head of Research Intelligence & IR

Alessandro Santoni

Research e Intelligence

Stefano Cianferotti

Investor Relations

Elisabetta Pozzi

Macroeconomia e Congiuntura

Lucia Lorenzoni - Giuseppe Fontana

Rating e Debito

Simone Maggi - Paola Fabretti

Mercati Creditizi

Marcello Lucci - Antonella Rigacci - Raffaella Stirpe – Claudia Ticci

Distretti e Territori

Pietro Ripa - Giuseppe Alfano

Autori Pubblicazione

Paola Fabretti

Email: paola.fabretti@mpscapitalservices.it

Tel: +39 0577-296907

Simone Maggi

Email: simone.maggi@banca.mps.it

Tel: +39 0577-296476



**MONTE
DEI PASCHI
DI SIENA**
BANCA DAL 1472

www.mps.it